

VÝROČNÍ ZPRÁVA ANNUAL REPORT

2009

PROFIDEBT, s.r.o.



PROFIDEBT

Profireal Group

Vybrané ukazatele PROFIDEBT, s.r.o.
Basic Economic Facts of PROFIDEBT, s.r.o.

Produkce	2009	2008	2007	Production
Počet odkoupených pohledávek	12 841	12 216	12 969	Number of receivables purchased
Nominální hodnota odkoupených pohledávek (v tis. Kč)	861 598	535 883	647 642	Nominal value of receivables purchased (in CZK ths)
Kupní cena odkoupených pohledávek (v tis. Kč)	192 349	120 678	116 594	Purchase price of receivables purchased (in CZK ths)
Lidské zdroje				Human Resources
Počet externích inkasních pracovníků	92	97	97	Number of external collectors
Počet zaměstnanců	45	41	38	Number of employees
Finanční ukazatele (v tis. Kč)				Financial Indicators (in CZK ths)
Aktiva celkem	427 948	274 612	209 865	Total assets
Vlastní kapitál	25 791	-26 557	-80 761	Equity
Výnosy celkem	556 262	476 485	321 153	Total revenues
Náklady celkem	503 914	422 283	358 886	Total costs
HV před zdaněním	74 238	44 416	-23 234	Profit/Loss before taxation
Daň z příjmu*	21 890	-9 786	14 499	Income tax*
HV po zdanění	52 348	54 202	-37 733	Profit/Loss after taxation

* splatná, odložená
* payable, deferred

VÝROČNÍ ZPRÁVA ANNUAL REPORT

2009

PROFIDEBT, s.r.o.



PROFIDEBT

Profireal Group

OBSAH

CONTENTS

Finanční skupina PROFIREAL Group	5
Struktura PROFIREAL Group	8
Úvodní slovo výkonného ředitele	9
Orgány společnosti	12
Profil společnosti	15
Hlavní události roku 2009	17
Strategie společnosti	19
Pohledávky	21
Inkasní síť	24
Produkty	25
Obchodní výsledky	26
Obchodní výhled	28
Zaměstnanci	30
Účetní uzávěrka	34
Kontakty	92
The PROFIREAL Group	5
PROFIREAL Group Structure	8
Letter from the Chief Executive Officer	9
Company Bodies	12
Company Profile	15
Key Events of the Year 2009	17
Company Strategy	19
Receivables	21
Collection Network	24
Products	25
Business Results	26
Business Outlook	28
Employees	30
Financial Statements	64
Contacts	92

1

ZA ČTYŘI ROKY EXISTENCE
SPOLEČNOSTI PŘESÁHL
OBJEM NAKOUPENÝCH
POHLEDÁVEK 3,1 MLD. Kč.
ROK 2009 BYL MIMOŘÁDNĚ
ÚSPĚŠNÝ: PŘINESL MEZIROČNÍ
NÁRŮST 35 %.

OVER THE COURSE OF
THE FOUR YEARS OF THE
COMPANY'S EXISTENCE, THE
VOLUME OF RECEIVABLES
PURCHASED EXCEEDED
3.1 BILLION CZECH CROWNS.
THE YEAR 2009 WAS
EXCEPTIONALLY SUCCESSFUL:
IT BROUGHT INTRA-ANNUAL
GROWTH OF 35 %.



FINANČNÍ SKUPINA PROFIREAL GROUP

THE PROFIREAL GROUP

Finanční skupina PROFIREAL Group je nadnárodní finanční skupina, která působí na finančních trzích střední a východní Evropy. Je jedním z významných poskytovatelů půjček a úvěrů v České republice, na Slovensku, v Polsku a Bulharsku. Součástí finanční skupiny PROFIREAL Group jsou dvě divize. Společnosti divize PROFI CREDIT působí v oblasti finančních půjček a úvěrů, společnosti divize PROFIDEBT se zabývají odkupem a vymáháním pohledávek.

Mateřskou společností skupiny je společnost PROFIREAL Group SE se sídlem v Nizozemí. Skupina se poskytováním finančních půjček a úvěrů zabývá již od roku 2000, kdy spustila tento projekt v České republice a na Slovensku. Odkupem a vymáháním pohledávek se zabývá od roku 2005, kdy opět Česká republika a Slovensko byly prvními zeměmi pro start nové divize.

Za dobu podnikání se divizi PROFI CREDIT podařilo poskytnout téměř 400 000 půjček a úvěrů. Nejsilnější postavení má divize v České republice, kde dosahuje také nejvyšší ziskovosti. Z celkového objemu poskytnutých půjček a úvěrů představuje podíl České republiky 58 %.

Rok 2009 byl z hlediska globální ekonomiky a z ní vyplývajících podmínek pro podnikání skupiny méně příznivý než předchozí období. Svět byl zasažen finanční resp. hospodářskou krizí, která postihla všechny obory podnikání a zvláště finanční sektor. Doba rychlého růstu sektoru consumer finance ve střední a východní Evropě skončila a přešla do poklesu. Prioritou pro všechny společnosti na trhu se stává udržení kvality klientského portfolia. Nejinak tomu je i pro společnosti skupiny. Skupina byla a je nucena operativně reagovat na ekonomickou situaci v jednotlivých zemích svého působení a přizpůsobovat tak své podnikání, zejména risk management, aktuální situaci.

PROFIREAL Group is a transnational financial group which operates on the financial markets of Central and Eastern Europe. It is one of the most prominent providers of loans and credits in the Czech Republic, Slovakia, Poland, and Bulgaria. The PROFIREAL Group consists of two divisions. The companies belonging in the PROFI CREDIT division operate in the area of financial loans and credits, while the companies falling under the PROFIDEBT Division deal with the purchase and recovery of receivables.



PROFIREAL Group SE, with registered office in Netherlands, is the parent company of the group. The group has been providing financial loans and credits since 2000, when it started this project in the Czech Republic and Slovakia. It has been dealing with claim recovery and purchase since the year 2005, when, again, the Czech Republic and Slovakia were the first countries to see the start of the new division.

Throughout its time in business, PROFI CREDIT has succeeded in providing almost 400 000 loans and credits. The strongest position belongs to the division in the Czech Republic, which also achieves the highest profitability. The share of the Czech Republic of the total volume of provided loans and credits is 58 %.

From the perspective of the global economy and the business conditions following from it, the year 2009 was less prosperous for the group than the previous period. The world has been hit by financial, or more precisely economic crises, which affected all industries, especially the financial sector. The time of fast growth of the consumer finance sector in Central and Eastern Europe ended and even began to decline. Preserving the quality of the client's portfolio becomes a priority for all companies on the market. The same applies for the companies of the group. The group was and is forced to proactively react to the economic situation in the individual countries of its operation and adjust its business, especially risk management, to the current situation.

PROFIDEBT se specializuje na odkup, správu a inkaso pohledávek
PROFIDEBT specializes in purchasing, administering and collecting receivables



-  Země s aktivním zastoupením / Countries with active representation
-  Země s plánovaným zastoupením / Countries with planned representation

Finanční skupina PROFIREAL Group The PROFIREAL Group

Doba finanční krize je však příležitostí pro business divize PROFIDEBT. Banky a finanční instituce, které představují cílovou skupinu klientů, stále častěji využívají služeb externích specialistů a svěřují jim vymáhání svých pohledávek. Taktéž i prodej pohledávek se pro ně stává standardním instrumentem. Je tedy pravděpodobné, že růst tohoto sektoru se v meziročním srovnání bude po dobu několika následujících let pohybovat v řádu desítek procent.

Cílem skupiny PROFIREAL Group je stabilizovat stávající aktivity a trvale je přizpůsobovat ekonomické situaci v jednotlivých zemích. Hlavní důraz bude kladen na kvalitní risk management, na optimalizaci všech procesů uvnitř jednotlivých společností skupiny, úspora nákladů a udržení podílů v tržním segmentu.

However, this time of financial crisis is an opportunity for the business of the PROFIDEBT Division. Banks and financial institutions which represent the client target group increasingly often use the services of external specialists and entrust them with the recovery of their claims. The sale of claims has also become a standard instrument. Therefore, it is probable that, in an intra-annual comparison, the growth of this sector will be within several tenths of percents for the next few years.

The goal of PROFIREAL Group is to stabilize the current activities and permanently adjust them to the economic situation in the individual countries. The main emphasis will be placed on quality risk management, on the optimization of all processes inside the individual group companies, cost savings, and maintaining the share of the market segment.

ÚVODNÍ SLOVO VÝKONNÉHO ŘEDITELE

LETTER FROM THE CHIEF EXECUTIVE OFFICER

Vážené dámy, vážení pánové, vážení klienti a obchodní partneři,

do rukou se Vám dostává výroční zpráva společnosti PROFIDEBT, s.r.o. za rok 2009. Úvodem mi dovoluje ohlédnout se za uplynulým rokem a zhodnotit celoroční práci společnosti PROFIDEBT.

Společnost PROFIDEBT již pátým rokem úspěšně působí na trhu rizikových pohledávek a během těchto let se stala jedním z lídrů na českém trhu. Rok 2009, který si budeme navždy pamatovat jako rok ekonomické krize, byl pro společnost úspěšný z hlediska nakupování pohledávek.

V roce 2009 pokračoval rychlý růst objemu rizikových pohledávek a s tím i nabídka finančních ústavů na jejich odprodej. Podle údajů ČNB ke konci října 2009 dlužili občané bankovním domům a ostatním finančním institucím v České republice více než 966,5 mld. Kč, což bylo meziroční zvýšení o 113 miliard Kč. Trend růstu zadluženosti domácností je možné pozorovat již několik let a lze také předpokládat, že bude pokračovat i v následujících letech. To platí i pro trh pohledávek, který se neustále vyvíjí, a proto můžeme očekávat, že se bude stále více přibližovat standardům vyspělých finančních trhů zemí západní Evropy.

Společnost PROFIDEBT, s.r.o. působí na trhu odkupu, správy a inkasa pohledávek od roku 2005. Za dobu svého působení si vybudovala velmi silné postavení a dnes se již řadí mezi největší společnosti podnikající v tomto oboru. Na konci roku 2009 objem nakoupených pohledávek přesáhl 3,1 mld. Kč, což je nárůst o 35 % proti konci roku 2008. V roce 2009 jsme nakoupili pohledávky v nominální hodnotě 862 milionů Kč. Většinu pohledávek jsme nakoupili od našich tradičních obchodních partnerů na základě rámcových smluv, tedy GE Money Bank, GE Multiservis, COFIDIS nebo Santander Consumer. Společnost PROFIDEBT, s.r.o. i v tomto roce potvrdila významný úspěch při vymáhání pohledávek pro Českou spořitelnu, kde jsme v uplynulých dvou šestiměsíčních hodnoceních byli na prvním místě. V loňském roce jsme do své správy převzali pohledávky přesahující nominální hodnotu 1,034 mld. Kč.

Dear ladies and gentlemen, clients and business partners,

You are holding the annual report of PROFIDEBT, s.r.o. for the year 2009. First, allow me to look back at the past year and evaluate the entire year of work for PROFIDEBT.

PROFIDEBT has been successfully operating on the risk receivables market for five years, and, throughout this time, it has become one of the leaders on the Czech market. The year 2009, which we will remember forever as the year of economic crises, was successful for the company from the perspective of the purchase of receivables.

In the year 2009, the fast growth of the volume of risk receivables continued and thus also the offers from the financial institutions for their purchase. According to the data from the CNB, at the end of October 2009, citizens owed banks and other financial institutions in the Czech Republic more than 966,5 billion CZK, which was an intra-annual increase of 113 billion CZK. The trend of growth of household indebtedness can be observed for the past few years and it is possible to assume that it will continue in the upcoming years. This also applies for the receivables market which continues to develop and therefore, we can expect that it will continue to develop to the standards of the more mature financial markets of the Western European countries.

PROFIDEBT, s.r.o. operates on the market of the purchase, administration, and collection of receivables since the year 2005. Throughout its time in business, it built a very strong position, and nowadays is one of the biggest companies in this field. At the end of 2009, the volume of purchased receivables exceeded 3,1 billions CZK, which is a growth of 35 % compared to the end of the year 2008. In the year 2009, we purchased receivables with a nominal value of 862 million CZK. We purchased the majority of the receivables from our traditional business partners, thus from GE Money Bank, GE Multiservis, COFIDIS, or Santander Consumer, based on general contracts. This year, PROFIDEBT, s.r.o. also confirmed significant success in the recovery of receivables for Česká spořitelna, where we were first place in the past two six-month evaluations. In the last year, we took administration over receivables exceeding the nominal value of 1 034 billions CZK.



Marian Ganaj
výkonný ředitel
Chief Executive Officer

Úvodní slovo výkonného ředitele Letter from the Chief Executive Officer

V oblasti inkasa pohledávek překročila v roce 2009 kumulovaná hodnota 700milionovou hranici v inkasu z odkoupených pohledávek. Výše inkasa za rok 2009 přesáhla 379 milionů Kč, což je nárůst o 17 % proti roku 2008. Nárůst inkasa pohledávek je způsoben neustálým zkvalitňováním celého procesu správy pohledávek. Zejména oddělení Call centra a oddělení exekucí se stává stále výraznější podporou pro celorepublikovou síť inkasních pracovníků při plnění plánů společnosti PROFIDEBT.

Velice rád bych zmínil skutečnost, že společnost PROFIDEBT navázala na úspěch hospodaření za rok 2008. V roce 2009 dosáhla opět kladný hospodářský výsledek ve výši 52 milionů Kč a vykázala kladný vlastní kapitál, což svědčí o dobré finanční situaci společnosti.

A výhled na rok 2010? Pro rok 2010 je již dohodnutý a smluvně ošetřený nákup pohledávek od našich stálých partnerů ve výši dosahující 1 miliardy korun. Rovněž tak i nadále bude pokračovat spolupráce na vymáhání pohledávek v mandátní správě pro Českou spořitelnu, PROFI CREDIT Czech, a.s. a případně pro další společnosti.

Dosažením plánovaných objemových i kvalitativních ukazatelů se společnost PROFIDEBT, s.r.o. stala jedním z významných pilířů skupiny PROFIREAL Group SE.



Marian Ganaj
výkonný ředitel PROFIDEBT, s.r.o.
Chief Executive Officer of PROFIDEBT, s.r.o.

In the receivables collection in 2009, the accrued value exceeded the 700 million limit in collection from purchased receivables. In 2009, the amount of the collection exceeded 379 million CZK, which represents a growth of 17 % compared to 2008. The growth of the receivables collection is caused by the continuous improvement of the quality of the entire receivables administration process. The Call Center department and the Distraintment Department become an increasingly important support for the all-republic network of collection agents when executing the PROFIDEBT plan.

I would love to mention the fact that PROFIDEBT followed up on its economic success in the year 2008. In 2009, it repeatedly achieved a positive economic result in an amount of 52 million CZK and produced its own positive capital which shows the good financial standings of the company.

And the outlook for 2010? For the year 2010, we already agreed on and concluded contracts for the purchase of receivables from our permanent partners in an amount reaching 1 billion crowns. We will also continue in cooperation on recovering receivables in our mandate administration for Česká spořitelna, PROFI CREDIT Czech, a.s., and eventually for other companies.

By achieving the planned volume and quality indicators, PROFIDEBT, s.r.o. became one of the important pillars of PROFIREAL Group SE.

ORGÁNY SPOLEČNOSTI COMPANY BODIES

Jednatelé Statutory Executive



Ing. David Chour
Jednatel
Statutory Executive

Po dokončení gymnázia v Chrudimi vystudoval Fakultu ekonomicko-správní na Univerzitě Pardubice. Už v průběhu studia, v roce 2000, začal pracovat ve společnosti PROFIREAL jako finanční analytik. V roce 2001, po dokončení studií, se stal vedoucím úseku správy pohledávek a následně ekonomickým ředitelem společnosti. V únoru 2003 byl jmenován výkonným ředitelem společnosti a v roce 2004 byl zvolen představenstvem generálním ředitelem společnosti PROFIREAL Group. Od března 2005 je také jednatelem společnosti PROFIDEBT.

After completing grammar school in Chrudim, he graduated from the Economic-Administrative Faculty at Pardubice University. While still in school, in 2000, he started working in PROFIREAL as a financial analyst. In the year 2001, after completing his studies, he became a manager of the collections department and subsequently the Economic Manager of the company. In February 2003, he was nominated as the Chief Executive Officer of the company and he was elected by the board as General Manager of the PROFIREAL Group in 2004. Since March 2005, he also is the Executive of PROFIDEBT.



Ing. Karol Jurák
Jednatel
Statutory Executive

Po ukončení studia na gymnáziu v Piešťanech vystudoval Fakultu hospodářské informatiky a účetnictví na Ekonomické univerzitě v Bratislavě. V únoru 2001 nastoupil u společnosti PROFIREAL Slovakia, s.r.o., jako finanční analytik. Postupně se stal finančním ředitelem, jednatelem PROFIREAL Slovakia a jednatelem společnosti PROFIDEBT Slovakia. Od 1. 5. 2006 zastává pozici generálního ředitele PROFIDEBT a zároveň je od konce června 2006 členem představenstva společnosti PROFIREAL, a.s. Ve své funkci plně zodpovídá za koordinaci činností všech společností divize PROFIDEBT.

After completion of his studies in Piešťany, he graduated from the Faculty of Economic Computer Studies and Accounting at the University of Economics in Bratislava. In February 2001, he started in PROFIREAL Slovakia, s.r.o., as a financial analyst. Gradually, he became a Financial Manager, Executive of PROFIREAL Slovakia, and Executive of PROFIDEBT Slovakia. Since May 1st, 2006, he has worked as the Chief Executive Officer of PROFIDEBT and he is also a Board member of PROFIREAL, a.s. since June 2006. In this function, he is fully liable for the coordination of all activities of all the companies of the PROFIDEBT division.



Marian Ganaj
Jednatel
Statutory Executive

Po absolvování Vojenské střední školy v roce 1979 a následné technické praxi postupně získával zkušenosti v bankovní a finanční sféře (kromě jiného např. ve společnosti GE Capital Leasing, a.s. jako Collection Manager, Komerční Bance, a.s. Divize speciální obchody). Následně v roce 2004 byl přijat do společnosti PROFIREAL na pozici pracovníka exekuce. V roce 2005 získal funkci výkonného ředitele společnosti PROFIDEBT, s.r.o., která se zabývá nákupem a vymáháním pohledávek. Zodpovídá za koordinaci činností všech úseků PROFIDEBT.

After graduating from the Military Secondary School in 1979 and following technical practice, he gradually gained experience in the banking and financial sector (in, among others, GE Capital Leasing, a.s. as a Collection Manager, Komerční Banka, a.s. Special business division). Subsequently, in 2004, he was accepted at PROFIREAL on a position of a distrainer agent. In 2005, he was nominated to the position of Chief Executive Officer of PROFIDEBT, s.r.o. which specializes in the purchase and recovery of receivables. He is liable for the coordination of all activities of all the PROFIDEBT sectors.



Roman Kouba
Jednatel
Statutory Executive

Po absolvování Střední ekonomické školy v Chrudimi v roce 1990 působil deset let na různých pozicích v Komerční bance, a. s. Od března 2002 pracoval ve společnosti PROFIREAL, a.s., jako finanční analytik. Koncem června 2006 se stal jednatelem společnosti PROFIDEBT, s.r.o., a od 1. 7. 2006 zastává v této společnosti pozici finančního ředitele. Ze své funkce zodpovídá za finanční úsek společnosti PROFIDEBT, s.r.o.

After graduating from the Secondary School of Economy in Chrudim in 1990, he worked for 10 years in various positions in Komerční banka, a.s.. Since March 2002, he worked in PROFIREAL, a.s. as a financial analyst. At the end of June 2006, he became an Executive of PROFIDEBT, s.r.o. and since July 1st, 2006, he became the Financial Manager of this company. At this position, he is liable for the financial sector of PROFIDEBT, s.r.o.

Orgány společnosti Company Bodies

Vrcholový management Top Management

Ing. Karol Jurák	Generální ředitel divize PROFIDEBT / General Manager Division PROFIDEBT
Marian Ganaj	Výkonný ředitel / Chief Executive Officer
Martin Novák	Obchodní ředitel / Commercial Manager
Roman Kouba	Finanční ředitel / Financial Manager
Ing. Aleš Oborník	Ředitel úseku pohledávek / Collections Manager
Ing. Marta Kašparová	Marketingový ředitel / Marketing Manager
Lenka Šindelářová	Personální ředitel / HR Manager
Aleš Fröhlich	IT ředitel / IT Manager

PROFIL SPOLEČNOSTI

COMPANY PROFILE

PROFIDEBT, s.r.o. působí na českém trhu od roku 2005. Je členem finanční skupiny PROFIREAL Group a dceřinou společností firmy PROFIREAL Group SE.

Sídlo společnosti PROFIDEBT je v Pardubicích, nicméně díky rozsáhlé síti inkasních pracovníků je schopen vykonávat správu pohledávek po celé republice. Společnost PROFIDEBT se zabývá odkupem, správou a inkasem externích pohledávek. Na podporu své činnosti využívá speciální, na míru vytvořený informační systém, který umožňuje poskytování komplexních služeb v oblasti odkupu, vymáhání a správy pohledávek na základě mezinárodních standardů a s podporou nejnovějších komunikačních a informačních technologií. Dlouhodobým strategickým cílem společnosti je kvalitní a efektivní správa pohledávek. A to jak pohledávek nakoupených, tak pohledávek přijatých do správy na časově omezenou dobu.

Kvalitní služby v oblasti správy a inkasa pohledávek tak zapadají do komplexní vize finanční skupiny PROFIREAL Group, která je silnou středoevropskou skupinou poskytující celou škálu finančních služeb. Základním cílem společnosti PROFIDEBT je stát se dlouhodobě jedním z lídrů na trhu s pohledávkami.

V zájmu maximálního uspokojení stále rostoucích nároků zákazníků hledá společnost PROFIDEBT nové efektivnější a ekonomicky výhodnější technologie a pracovní postupy. Tento flexibilní přístup vyžaduje značné investice nejen do technologického vybavení, ale zejména do lidského potenciálu společnosti. Na budování a rozvoji společnosti PROFIDEBT se podílejí pracovníci, kteří disponují dlouholetými zkušenostmi v oblasti správy pohledávek.

PROFIDEBT, s.r.o. has been operating on the Czech market since the year 2005. It is a part of the PROFIREAL Group and is the subsidiary company of PROFIREAL Group SE.

The registered office of PROFIDEBT is in Pardubice, however, thanks to the extensive network of collection agents, the company can perform receivables administration throughout the entire republic. PROFIDEBT specializes in the purchasing, administration, and collection of external receivables. To perform its activities, it uses a custom made information system which allows the providing of complex services in the field of purchasing, recovery, and administration of receivables based on international standards and with the support of the newest communication and information technologies. The company's long-term goal is a high quality and efficient administration of both purchased receivables as well as receivables accepted for administration for a limited time period.

Quality services in the field of the administration and collection of receivables thus fits in the comprehensive vision of PROFIREAL Group, which is a strong Central European group providing a wide variety of financial services. The basic goal of PROFIDEBT is to become one of the leaders on the receivable collection market.

In order to maximally satisfy the continuously growing demands of its clients, PROFIDEBT continues to search for new and more efficient and economically more convenient technologies and work procedures. This flexible approach requires significant investments not only in technology, but especially in the human resources of the company. PROFIDEBT is built and developed by people with many years of experience in the receivables administration field.

2

PRECIZNOST, SLUŠNOST
A MAXIMALIZACE EFEKTIVITY
VYMÁHÁNÍ JSOU HLAVNÍMI
HODNOTAMI SPOLEČNOSTI.

PRECISION, POLITENESS,
AND THE MAXIMIZATION
OF EFFICIENCY OF RECOVERY
ARE THE MAIN VALUES
OF THE COMPANY.



HLAVNÍ UDÁLOSTI ROKU 2009

KEY EVENTS OF THE YEAR 2009

ÚNOR

Uzavření Mandátní smlouvy o poskytování služeb při vymáhání a správě pohledávek s AEGON Pojišťovnou, a.s.

Historicky celková výše inkasa u vlastních, tj. odkoupených pohledávek, přesáhla hodnotu 500 mil. Kč.

BŘEZEN

Reorganizace celé inkasní sítě představující především snížení počtu regionálních ředitelství z původních 7 na 4 a s tím spojenou vyšší kvalitou vzájemné spolupráce a komunikace inkasní sítě a centrály společnosti, a zároveň snížení administrativního zatížení inkasní sítě.

IV. celostátní konference inkasních pracovníků, kde proběhlo zhodnocení výsledků uplynulého roku, a byly stanoveny plány na další období.

Také zde byly vyhlášeny výsledky ročních motivačních soutěží pro inkasní pracovníky.

KVĚTEN

Golfový turnaj v golfovém areálu Lázně Bohdaneč, kterého se zúčastnili všichni klíčoví partneři společnosti PROFIDEBT, s.r.o.

ČERVEN

Podepsání Smlouvy o uzavření budoucích smluv o postoupení pohledávek se společností Santander Consumer Finance a.s.

ŘÍJEN

Kumulovaná nominální hodnota nakupovaných pohledávek překročila hranici 3 miliard korun.

FEBRUARY

Concluding a Mandate Contract on the providing of services in the recovery and administration of receivables with AEGON Pojišťovna, a.s.

The total amount of collection of our own receivables exceeded 500 mil. CZK.

MARCH

Reorganization of the entire collection network representing mainly a decrease of the number of regional directories from the original 7 to 4 and a therefore higher quality of mutual cooperation and communication of the collection network and company head office, and also a decrease of the administrative burden of the collection network.

IV. Nationwide Conference of Collection Agents which evaluated the results of the past year and stipulated plans for the upcoming period.

At the conference the results of the yearly motivation competitions for collection agents were also announced.

MAY

Golf tournament at the Lázně Bohdaneč golf facility with the participation of all the key partners of PROFIDEBT, s.r.o.

JUNE

Signing a contract on the conclusion of future contracts on the cession of receivables of company with Santander Consumer Finance a.s.

OCTOBER

The accrued nominal value of the purchased receivables exceeded 3 billion crowns.

Hlavní události roku 2009 Key Events of the Year 2009

LISTOPAD

Kumulovaná nominální hodnota pohledávek převzatých k mandátnímu vymáhání překročila hranici 2 miliard korun.

Úspěšné zvládnutí zavedení modulu pro zpracování datových schránek a novely exekučního řádu v podobě velkého množství procesních a technických úprav.

PROSINEC

PROFIDEBT, s.r.o. obdržel referenční dopis od Santander Consumer Finance a.s.

Nejvyšší inkaso v jednom kalendářním měsíci.

NOVEMBER

The accrued nominal value of receivables accepted for mandate recovery exceeded 2 billion crowns.

Successful implementation of the module for processing data boxes and the amendment of the Code of Distraintment in the form of a large amount of processing and technical adjustments.

DECEMBER

PROFIDEBT, s.r.o. received a reference letter from Santander Consumer Finance a.s.

The highest collection amount in one calendar month.

STRATEGIE SPOLEČNOSTI

COMPANY STRATEGY

Divize PROFIDEBT má své jasně vymezené místo ve struktuře PROFIREAL Group a PROFIDEBT, s.r.o. byla první společností této divize založenou v březnu roku 2005. Ve stejném období vznikla i sesterská společnost PROFIDEBT Slovakia, s.r.o. a v následujících letech je plánován vstup do dalších zemí východní Evropy. Záměrem je následovat mateřskou společnost při vstupu do nových teritorií.

Dlouhodobým strategickým cílem je co nejlepší a nejefektivnější správa pohledávek a nakoupených, tak pohledávek přijatých do správy na časově omezenou dobu. Tímto svým příspěvkem pomohl PROFIDEBT skupině PROFIREAL Group stát se silnou středoevropskou skupinou poskytující celou škálu finančních služeb.

K tomu, aby byla naše společnost dlouhodobě úspěšná, je nezbytné perfektní fungování všech procesů při správě pohledávek jak v majetku PROFIDEBT, tak pohledávek přijatých do mandátní správy.

Proces správy pohledávek zahrnuje zejména:

- management pohledávek před splatností,
- písemné upomínání a výzvy k zaplacení dlužných částek,
- telefonické upomínání včetně hromadného rozesílání SMS,
- vymáhání pohledávek inkasními pracovníky,
- správa pohledávek dlužníků v insolvenční,
- uplatňování pohledávek u soudu, popř. v rozhodčím řízení,
- dohled nad exekučním řízením.

The PROFIDEBT Division has a clearly defined position in the structure of PROFIREAL Group and PROFIDEBT, s.r.o. was the first company of this division founded in March of 2005. The sibling company PROFIDEBT Slovakia, s.r.o. was founded in the same period and, in the upcoming years, there is a plan to enter other countries in Eastern Europe. The intention is to follow the parent company when entering new territories.

The company's long-term goal is the high quality and efficient administration of both purchased receivables as well as receivables accepted for administration for a limited time period. By this contribution, PROFIDEBT helped the PROFIREAL Group to become a strong Central European group providing a wide portfolio of financial services.

For the long-term success of our company, the perfect functioning of all processes in the administration of receivables owned by PROFIDEBT as well as receivables accepted for mandate administration is necessary.

The receivables administration process includes especially:

- The management of receivables before their maturity,
- Written notices and alerts to pay the due amounts,
- Telephone reminders of payment including bulk text messages,
- Recovery of receivables using collection agents,
- Administration of receivables from debtors in insolvency,
- Claiming receivables at court, or in arbiter proceedings,
- Supervision of distraintment proceedings.

Strategie společnosti Company Strategy

Ve střednědobém horizontu chce PROFIDEBT budovat a vylepšovat image své značky a trvale zvyšovat povědomí o aktivitách a produktech, které na českém trhu nabízí. Zvyšování efektivity vymáhání pohledávek je nezbytným předpokladem pro rozšíření základny našich dlouhodobých zákazníků zejména pro oblast mandátní správy a vymáhání pohledávek.

Naši největší devizou a zárukou efektivity inkasního procesu je síť inkasních pracovníků. Rok 2009 byl rokem dalšího rozvoje této unikátní sítě. V průběhu měsíce března byla provedena reorganizace celé inkasní sítě, vyznačující se především snížením počtu regionálních ředitelství z původních 7 na 4. Hlavním přínosem této reorganizace je zefektivnění vzájemné komunikace mezi inkasními pracovníky a centrálou a výrazné snížení administrativního zatížení jednotlivých regionálních ředitelství včetně inkasních pracovníků.

V oblasti exekučního vymáhání došlo v předchozím období k nastavení spolupráce se stávajícími exekutorskými úřady a nyní probíhá období dlouhodobé koncepce exekučního řízení, která je zaměřena především na zvýšení automatizace vzájemné spolupráce zahrnující, kromě standardní výměny potřebných dat, mimo jiné také poskytování specifické technické podpory, charakteristické pro každou ze smluvních stran. V neposlední řadě pak bude úsilí směřovat k nastavení maximálně efektivního průběžného hodnocení výsledků a z toho pramenící detailní práci s každou pohledávkou.

In the medium term, PROFIDEBT wants to build and improve the image of its brand and permanently continue to improve the public knowledge of its activities and products offered on the Czech market. Improving the efficiency of receivables recovery is a necessary condition for expanding the foundation of our long-term customers especially in the field of mandate administration and the recovery of receivables.

Our network of collection agents is our biggest advantage and guarantee of the efficiency of the collection process. The year 2009 was a year of further development of this unique network. During the month of March, the collection network went through a reorganization resulting mainly in a decrease in the number of regional directories from the original 7 to 4. The main benefit of this reorganization is better efficiency in the mutual communication between the collection agents and the head office and a significant decrease of the administrative burden of the individual regional directories including the collection agents.

In the field of distraintment collection, the cooperation with the existing distraintment authorities was set in the previous period, and the current period is a period of a long-term concept of the distraintment proceedings, which is focused mainly on the improvement of the automation of the mutual cooperation including, besides the standard exchange of the required data, also providing specific technical support that is appropriate for each of the contracting parties. Last but not least, the efforts will be aimed at setting a maximally efficient continuous evaluation of results and from there following detail work with each receivable.

POHLEDÁVKY RECEIVABLES

VYMÁHÁNÍ POHLEDÁVEK

Preciznost, slušnost a maximalizace efektivity vymáhání

Rok 2009 představoval pro oblast vymáhání pohledávek, jakožto stěžejní činnost společnosti PROFIDEBT, s.r.o., období pokračujícího rozvoje jednotlivých kategorií inkasní činnosti. Po období základního rozvoje v roce 2008 přinesl rok 2009 velké množství novinek, především v podobě systémových úprav a podpůrných mechanismů, dále pak v podobě pravidelných dílčích úprav jednotlivých složek procesu vymáhání a v neposlední řadě samozřejmě rozvoj motivačních prvků a pomocných prostředků podněcujících úsilí jednotlivých pracovníků, především pak pracovníků na výkonných pozicích.

Prakticky každá kategorie vymáhání – telefonické vymáhání, inkasní oddělení, soudní vymáhání – zaznamenaly podstatné vývojové změny. Na oddělení Call centra byl přibližně od poloviny roku 2009 vyvíjen nový modul pro potřeby nejen telefonického, ale i písemného vymáhání pohledávek. Tento modul, jakožto základní podmínka zvýšení efektivity nejen telefonického inkasa, ale v nemalé míře i inkasa inkasní sítě, a dále coby hlavní prostředek pro snížení provozních nákladů, byl koncem roku 2009 zprovozněn. Prozatím v základní podobě, kdy plná funkcionality bude implementována v průběhu 1. čtvrtletí roku 2010.

V průběhu roku byly dále na oddělení Call centra, stejně tak jako na odděleních inkasa a exekučního řízení, realizovány dílčí technické kroky zajišťující nejen plnou automatizaci fungování procesu, ale také úpravu smluvní dokumentace umožňující lepší komunikaci s klienty, vedoucí k maximalizaci inkasa.

Na oddělení inkasa byla první polovina roku 2009 ve znamení projektu reorganizace inkasní sítě, která spočívala především ve změně počtu regionů, počtu pracovníků na jednotlivých regionálních pobočkách a souvisejícího systému práce jednotlivých poboček a regionálních manažerů. V rámci této reorganizace tedy došlo mimo jiné ke snížení počtu regionů z původních 7 na 4, a s tím zároveň k personální optimalizaci poboček inkasní sítě.

RECOVERY OF RECEIVABLES

Precision, politeness, and maximization of recovery efficiency

For the field of receivables recovery, as the mainly activity of PROFIDEBT, s.r.o., 2009 represented a period of continuous development of the individual categories of collection activity. After the period of basic development in the year 2008, 2009 brought a large amount of news, mainly in the form of system adjustments and supportive mechanisms, also in the form of regular partial adjustments of the individual parts of the recovery process, and last but not least the development of motivation elements and supportive means stimulating the efforts of individual employees, mainly the employees in executive positions.

Practically each category of recovery – telephone recovery, collection department, court recovery – saw substantial development changes. Since the middle of 2009, the Call Center Department has been developing a new module for the needs of not only the telephone but also the written recovery of receivables. This module, as a basic condition for improving the efficiency of not only telephone collection, but to a large extent also the efficiency of the entire collection network, and furthermore as a main means for decreasing operational costs, was launched at the end of 2009. So far in its basic form; its full functionality will be implemented during the first quarter of 2010.

Additionally, during the course of 2009, the Call center department as well as the collection and distraintment proceedings departments implemented partial technical steps ensuring not only the full automation of the collection process, but also an adjustment of the contractual documentation allowing better communication with clients leading to a maximization of the collection.

In the collection department, the first half of 2009 was very much in the spirit of reorganization of the collection network which lay mainly in a change of the number of regions, the number of employees at the individual regional branches, and the related system of work of the individual branches and regional managers. Within the reorganization, the number of regions decreased from the original 7 to 4, and personnel optimization of the collection network branches was also performed.

Pohledávky Receivables

Oddělení žalob a exekucí muselo kromě běžné agendy zvládnout některé zákonné novinky, jako například novelu exekučního řádu, komunikaci se soudy a dalšími subjekty státní moci prostřednictvím datových schránek. V rámci soudního řešení případů prostřednictvím místně příslušných soudů se podařilo nastavit s těmito soudy velice efektivní spolupráci.

V oblasti mandátní správy pohledávek byl v porovnání s rokem 2008 zdvojnásoben počet přidělených pohledávek, kdy byla vedle výrazného navýšení předaných pohledávek od našeho stěžejního partnera – České spořitelny, a.s. a ustálení počtu předaných pohledávek ze sesterské společnosti PROFI CREDIT Czech, a.s., nastavena pravidelná spolupráce s dalšími dvěma subjekty.

Podstatnou skutečností roku 2009 byl, stejně tak jako v roce 2008, pokračující rostoucí trend počtu spravovaných pohledávek, kdy počet těchto pohledávek představoval ke dni 31. 12. 2009 množství 61 044 ks. V rámci mandátního vymáhání byl ke dni 31. 12. 2009 počet spravovaných pohledávek 15 230 ks, kdy meziroční nárůst byl více než čtyřnásobný. A stejně tak rostoucí trend zaznamenal ukazatel celkové výše inkasa, kdy bylo vymoženo 379 mil. Kč, což představuje nárůst o 17 % v porovnání s předcházejícím rokem.

K vymáhání byly předány pohledávky předních bankovních domů, leasingových společností, ostatních finančních institucí, telekomunikačních a energetických společností a nově také individuální pohledávky z obchodně dodavatelských vztahů. Důležité místo v portfoliu vymáhaných pohledávek mají rovněž pohledávky naší sesterské společnosti PROFI CREDIT Czech, a.s., kterých bylo v roce 2009 předáno téměř 9 000 ks.

The department of legal proceedings and distraintment had to, besides its normal responsibilities, handle some legal news, such as the amendment of the Code of Distraintment, communication with courts, and other subjects of state power via data boxes. Within judicial settlement of a case via the local judicial court, we succeeded in setting a very efficient cooperation with these courts.

In the area of mandate administration of receivables, compared to 2008, the number of the assigned receivables doubled, when, besides the significant increase of receivables from our main partner – Česká spořitelna, a.s. and the stabilization of the number handed over from our sibling company PROFI CREDIT, a.s., we initiated regular cooperation with two other subjects.

An important fact of 2009 was, as well as in 2008, the continuously growing trend of the number of administrated receivables, where the number of such receivables was 61 044 items as of December 31st, 2009. Within the mandate recovery, the number of administrated receivables was 15 230 items as of December 31, 2009, being more than a quadruple intra-annual increase. And the indicator of the total amount of collection saw the same growing trend, when we recovered 379 million CZK, which represents a growth of 17% compared to the previous year.

We were given receivables for recovery from the leading banking institutions, leasing companies, other financial institutions, telecommunication and energy companies, and also new individual receivables from business-supplier relationship. Also the receivables of our sibling company PROFI CREDIT Czech, a.s. have an important place in the portfolio of recovered receivables; in the year 2009 we received almost 9 000 items.

Z výše uvedených číselných hodnot jednoznačně vyplývá, že společnost PROFIDEBT, s.r.o. ještě posílila své pevné místo na českém trhu pohledávek. Hlavním cílem společnosti vedle maximalizace efektivity jednotlivých kroků vymáhání pohledávek nadále zůstává snaha nabídnout klientům co možná nejkvalitnější služby, kdy je kladen velký důraz především na dodržování právních předpisů ČR a etického kodexu společnosti. Je proto zřejmé, že pouze neustálá péče a rozvoj kvality všech pracovníků úseku vymáhání, především pak telefonních operátorů, inkasních pracovníků a pracovníků žalobního a exekučního řízení, jsou základními předpoklady, které k tomuto cíli povedou.

V roce 2010 je společnost PROFIDEBT, s.r.o. kromě klasických odkupů připravena ještě více rozšířit spektrum spolupracujících společností také v rámci mandátní správy a díky vysoké úspěšnosti vymáhání se stát jejich významným dlouhodobým partnerem.

The listed numeric values clearly show that PROFIDEBT, s.r.o. improved its stable position on the Czech market with receivables. The main goal of the company is, besides the maximization of the efficiency of the individual steps of receivables recovery, the attempt to offer clients the highest quality services where a great importance is imposed mainly on abiding by the legal regulations of the Czech Republic and the company's code of ethics. It is therefore obvious that only the continuous care and development of the quality of all the employees of the recovery department, mainly the phone operators, collection agents, and employees of the court and distraintment proceedings are the basic conditions leading to this goal.

In the year 2010, PROFIDEBT, s.r.o. is, besides the classic purchases, ready to expand the spectrum of cooperating companies, also within the mandate administration, and thanks to the high success rate of recovery, become their important long term partner.

INKASNÍ SÍŤ

COLLECTION NETWORK

Rok 2009 patřil z pohledu inkasní sítě k rokům, kdy opět došlo k výraznému navýšení počtu pohledávek předaných do inkasní sítě. Konkrétně se jednalo celkem o 20 121 ks nových pohledávek v celkové nominální hodnotě přes 1,5 mld. Kč. Výrazný podíl na tomto počtu měly pohledávky České spořitelny, jež PROFIDEBT spravuje v rámci mandátního vymáhání, a jednalo se téměř o 9 tisíc těchto pohledávek.

Vedle pohledávek České spořitelny byly do inkasní sítě předány pohledávky od postupitelů GE Money Bank, GE Multiservis, Cofidis, Santander Consumer Finance, Aegon, Educanet a další.

K celkovému počtu pohledávek je potřeba dále přičíst také pohledávky naší sesterské společnosti PROFICREDIT Czech, a.s., kterých bylo předáno téměř 9 tisíc v nominální hodnotě přesahující 600 mil. Kč. Tvoří tak důležité místo v portfoliu vymáhaných pohledávek. K 31. 12. 2009 inkasní síť spravovala dohromady téměř 30 tisíc aktivních pohledávek.

Inkasní síť se stejně jako v minulých letech podílela významnou měrou na celkovém inkasu pohledávek jak odkoupených, tak pohledávek v mandátní správě, a vymožená částka za rok 2009 činila celkem 246 mil. Kč.

Rok 2009 byl také z pohledu inkasní sítě rokem důležitých změn. Mezi nejvýznamnější jistě patřila celková reorganizace inkasní sítě, která spočívala ve změně počtu regionů, počtu pracovníků na jednotlivých regionálních pobočkách, systému práce a komunikace.

Hlavním cílem inkasní sítě, stejně jako společnosti PROFIDEBT, je maximalizace efektivity jednotlivých kroků vymáhání pohledávek a zároveň snaha nabídnout klientům co možná nejvyšší služby, kdy je kladen velký důraz především na dodržování právních předpisů ČR a etického kodexu společnosti.

From the perspective of the collection network, the year 2009 was a year when the number of receivables handed over into the collection network grew significantly. Specifically, 20 121 pieces of new receivables with a total nominal value of over 1,5 billion CZK. The receivables of Česká spořitelna, administrated by PROFIDEBT within mandate recovery, had a significant share on this number. These made up almost 9 thousand of these receivables.

Besides the receivables of Česká spořitelna, the receivables of the assigners GE Money Bank, GE Multiservis, Cofidis, Santander Consumer Finance, Aegon, Educanet, and others were added to the collection network.

It is also necessary to add to the total number of receivables the receivables of our sibling company PROFICREDIT Czech, a.s.; almost 9 thousand with a nominal value of over 600 million CZK were handed over. They form an important part in the portfolio of the receivables being recovered. As of December 31st, 2009, the collection network managed all together almost 30 thousand active receivables.

The collection network, as in past years, participated significantly on the total collection of receivables both purchased as well as receivables in mandate administration and the recovered amount for the year 2009 was a total of 246 million CZK.

From the perspective of the collection network, the year 2009 was also a year of important changes. One of the most important was absolutely the overall reorganization of the collection network which lay in the change of the number of regions, number of employees at the individual regional branches, and the system of work and communication.

The main goal of the collection network, as well as of PROFIDEBT, is the maximization of the efficiency of the individual steps of receivables recovery and at the same time an attempt to offer the clients the highest quality services where great importance is imposed on abiding by the legal regulations of the Czech Republic and the company's code of ethics.

PRODUKTY PRODUCTS

NABÍZENÉ PRODUKTY:

- odkup rizikových pohledávek,
- mandátní správa a komplexní vymáhání portfolií pohledávek,
- mandátní správa a komplexní vymáhání jednotlivých pohledávek,
- dohled nad insolvenčním řízením,
- management pohledávek.

Společnost PROFIDEBT, s.r.o. v roce 2009 pokračovala v rozvoji svých základních výše uvedených produktů, které nabízela i v předchozích letech. Klíčovými zákazníky jsou především velké společnosti z těchto segmentů:

- banky a spořitelny,
- nebankovní finanční instituce,
- leasingové společnosti,
- pojišťovny,
- distributoři energií,
- poskytovatelé telekomunikačních služeb.

PROFIDEBT, s.r.o. však nabízí své služby také drobným věřitelům, kterým pomáhá s řešením jejich pohledávek nebo pro ně přímo vymáhá i jednotlivé pohledávky za dlužníky z řad fyzických i právnických osob, a to pouze za výkonnostní provizi z realizovaného inkasa.

OFFERED PRODUCTS:

- purchase of risky receivables,
- mandate administration and complex recovery of receivables portfolio,
- mandate administration and complex recovery of the individual receivables,
- supervision of the insolvency proceedings,
- management of receivables.

PROFIDEBT, s.r.o., in 2009, continued the development of its basic, above listed products, also offered in the previous years. Our key customers are mainly large companies from the following segments:

- Banks and savings banks,
- Non-banking financial institutions,
- Leasing companies,
- Insurance houses,
- Energy distributors,
- Providers of telecommunication services.

PROFIDEBT, s.r.o. also offers its services to small creditors to whom it helps in collecting their receivables, or it directly for them the individual receivables for them from natural persons as well as legal entities, only for a performance commission from the performed collection.

OBCHODNÍ VÝSLEDKY BUSINESS RESULTS

V roce 2009 nakoupila společnost PROFIDEBT, s.r.o. 12,8 tisíc pohledávek v nominální hodnotě (dále NH) 862 mil. Kč zejména od svých dlouhodobých partnerů. Velkou většinu nakoupených pohledávek představovaly bankovní pohledávky za fyzickými osobami.

V měsíci říjnu 2009 překročila hodnota odkoupených pohledávek PROFIDEBT, s.r.o. hranici 3 mld. Kč od vzniku společnosti a v posledních měsících roku 2009 překračoval počet měsíčně odkupovaných pohledávek tisíc kusů.

Do mandátní správy bylo v roce 2009 přijato téměř 20,5 tis. pohledávek v NH 1,034 mld. Kč. Pro své zákazníky zajišťuje PROFIDEBT, s.r.o. komplexní vymáhání pohledávek po splatnosti, zejména však těží ze své nejvýznamnější konkurenční výhody, kterou je bezesporu stávající síť inkasních pracovníků, jež zajišťuje maximální efektivitu zejména v rámci mimosoudního inkasa pohledávek.

Díky uvedené síti inkasních pracovníků, plně automatizovanému Call & Support centru a také profesionálnímu informačnímu systému vyvinutému na míru potřebám společnosti jsou služby společnosti PROFIDEBT, s.r.o. pro jejich partnery nejen kvalitní, ale i ekonomicky výhodné. O tom svědčí mj. i skutečnost, že PROFIDEBT, s.r.o. obdržel od většiny svých zákazníků referenční dopisy. Ty nejvýznamnější společnost vystavila na svých webových stránkách www.profadebt.cz.

Pohledávky sice představují aktivum společnosti, ale pokud není portfolio dlužníků důsledně a efektivně spravováno, tak hodnota tohoto aktiva v čase rychle klesá a přináší další náklady. V posledních letech si společnosti s velkým počtem dlužníků uvědomují, že správa velkého množství pohledávek je administrativně náročná a drahá na zdroje i personální obsazení. PROFIDEBT, s.r.o. nabízí všem věřitelům okamžitě a efektivní řešení.

In the year 2009, PROFIDEBT, s.r.o. purchased 12,8 thousand receivables with a nominal value of (hereinafter only NV) 862 million CZK, especially from its long-term partners. The vast majority of the purchased receivables were represented by bank receivables from natural persons.

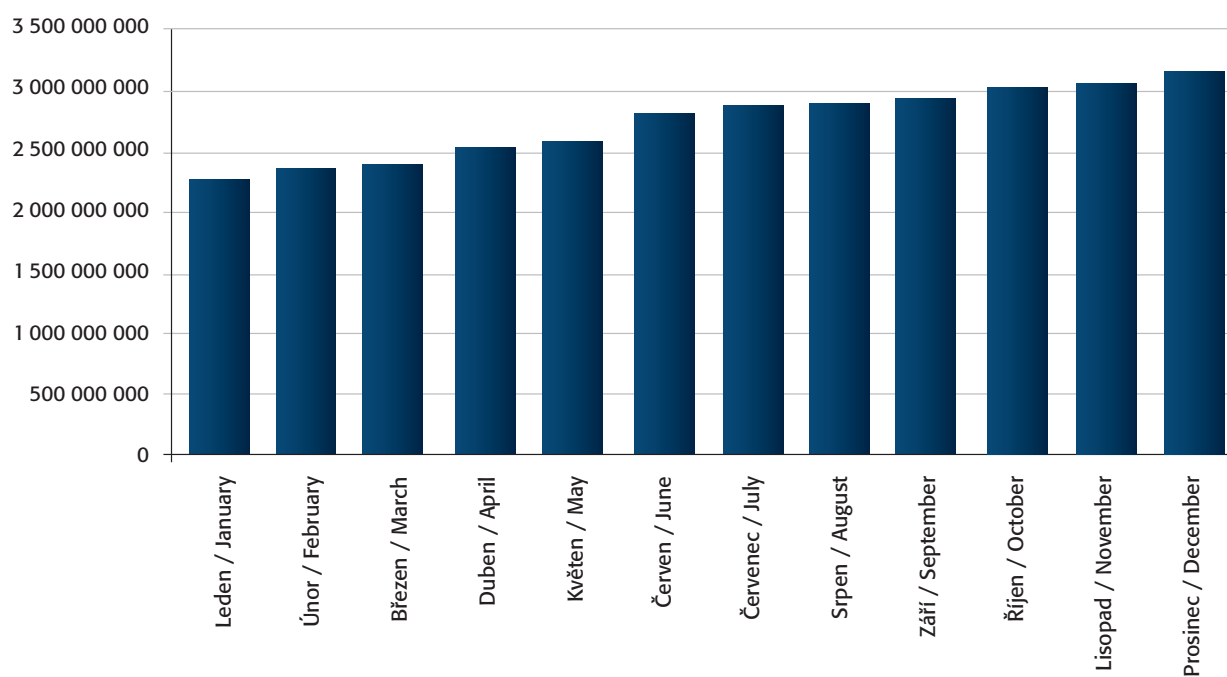
In October 2009, the value of the purchased PROFIDEBT, s.r.o. receivables exceeded a value of 3 billion CZK since the foundation of the company and in the last months of 2009, the number of monthly purchased receivables exceeded one thousand pieces.

The company accepted in mandate administration almost 20,5 thousand receivables in 2009 with NV 1,034 billion CZK. For its customers, PROFIDEBT, s.r.o. ensures the complex recovery of receivables past maturity, but it especially yields results due to its most important competitive advantage, which is without any doubt the existing network of collection agents which ensures maximum efficiency especially in the extrajudicial collection of receivables.

Thanks to the mentioned network of collection workers, the fully automated Call & Support center, and also due to the professional information system tailored to the needs of companies, the services of PROFIDEBT, s.r.o. are convenient for their partners, not only regarding quality, but also economically. This is proven by the fact that PROFIDEBT, s.r.o. received reference letters from the majority of its customers. The company displayed the most important ones on its website www.profadebt.cz.

The receivables represent the assets of the company, but if the portfolio of debtors is not thoroughly and efficiently administrated, then the value of this asset decreases over time and brings further costs. In the last few years, companies with a large number of debtors realize that the administration of a large number of receivables is very demanding regarding administration and expensive financially. Regarding personnel, PROFIDEBT, s.r.o. offers all creditors an immediate and efficient solution.

Kumulovaný objem odkoupených pohledávek v Kč – rok 2009
Accrued volume of purchased active debts in CZK – year 2009



OBCHODNÍ VÝHLED BUSINESS OUTLOOK

Společnost PROFIDEBT, s.r.o. je připravena dále se rozvíjet a nabízet své služby dalším velkým i malým zákazníkům. Přitom však nezapomene na své stávající zákazníky, kterým bude i nadále své služby vylepšovat a přizpůsobovat jejich požadavkům.

I v roce 2010 a v letech následujících bude hlavní prioritou společnosti PROFIDEBT, s.r.o. nakoupit a převzít do mandátní správy maximum pohledávek především od finančních, telekomunikačních a energetických společností. Kapacita informačního systému PROFIDEBT, s.r.o. je několikanásobně vyšší, než je aktuálně zpracovávané množství pohledávek, a rovněž personální zajištění veškerých činností je dostatečně variabilní. Společnost PROFIDEBT, s.r.o. je připravena měsíčně zpracovávat více než 1 500 nových pohledávek bez nutnosti navyšování personálních kapacit.

Své jméno si společnost PROFIDEBT, s.r.o. u těchto zákazníků již získala a je přizvána k valné většině jimi pořádaných výběrových řízení a elektronických aukcí. Stávající zákazníci na práci PROFIDEBT, s.r.o. oceňují zejména rychlost a úspěšnost vymáhání v souladu s legislativou České republiky a etickými kodexy (interním i kodexem Asociace inkasních agentur ČR), neustálý přehled o stavu a fázi vymáhání svých pohledávek a v neposlední řadě dodržování pravidel ochrany osobních dat.

Úspěšnost PROFIDEBT, s.r.o. při vymáhání pohledávek a referenční dopisy získané od stávajících obchodních partnerů umožňují PROFIDEBT, s.r.o. nabízet postoupitelům rozumné kupní ceny za jejich pohledávky a mandantům odpovídající provize z reálně inkasovaných částek.

PROFIDEBT, s.r.o. is ready to further develop and offer its services to other large and small customers. At the same time, it will not forget about its existing customers for whom it will continue to improve its services and adjust them to their requirements.

Also in 2010 and in the upcoming years, the main priority of PROFIDEBT, s.r.o. will be to purchase and take over in mandate administration the maximum amount of receivables mainly from financial, telecommunication, and energy companies. The capacity of the PROFIDEBT, s.r.o. information system is several times higher than the currently processed receivables, and also the personnel resources of all the activities are sufficiently variable. PROFIDEBT, s.r.o. is ready to process more than 1 500 new receivables monthly without any need to increase the personnel capacity.

PROFIDEBT, s.r.o. has gained its name by its customers and it is being invited to a large number of organized selection proceedings and electronic auctions. The existing customers appreciate the work of PROFIDEBT, s.r.o. concerning the speed and success rate of recovery in compliance with legislation of the Czech Republic and the codes of ethics (internal and the codex of the Association of Collection Agencies in the CR), the continuous review of the situation and phase of the recovery of its receivables, and last but not least, abiding by the rules of personal data protection.

The success rate of PROFIDEBT, s.r.o. in the recovery of receivables and the reference letters acquired from existing business partners allows PROFIDEBT, s.r.o. to offer a reasonable purchase price to the assignors for their receivables and corresponding commissions to the mandators from the realistically collected amounts.

Kromě výše uvedených služeb bude PROFIDEBT, s.r.o. i nadále nabízet potencionálním zákazníkům doplňkové služby, při kterých bude využívat svůj potenciál:

- služby v rámci insolvenčních řízení,
- poradenskou činnost,
- screening obchodních partnerů (prověření a analýzu bonity, platební morálky, solventnosti a majetkových poměrů budoucího nebo stávajícího obchodního partnera),
- monitoring pohledávek před splatností,
- stamping (zákazník uvádí naše logo a údaje o PROFIDEBT na svých fakturách a upomínkách),
- upomínání dlužníků jménem věřitelů (námi vyhotovované upomínky obsahují pouze údaje a kontakty zákazníka).

Besides the above listed services, PROFIDEBT, s.r.o. will continue to offer potential customers additional services using its potential:

- Services within insolvency proceedings,
- Consulting services,
- Screening of business partners (verification and analysis of financial standing, payment morals, solvency, and property relations of the future or existing business partner),
- Monitoring of receivables after maturity,
- Stamping (the customer lists our logo and data on PROFIDEBT on their invoices and remainders),
- Reminding the debtors in the name of the creditor (reminders prepared by us contain only data and customer contacts).

ZAMĚSTNANCI EMPLOYEES

Společnost PROFIDEBT, s.r.o. klade důraz na odbornost a kvalifikovanost svých zaměstnanců.

V roce 2009, tak jako v letech předchozích, poskytovala společnost PROFIDEBT všem svým zaměstnancům především odborné vzdělávání a školení legislativy potřebné k výkonu jejich práce.

Také pokračoval adaptační program pro nové zaměstnance. Na začátku tohoto procesu je pro zaměstnance připraven adaptační plán, během kterého nový zaměstnanec získá jak informace o společnosti, tak především zkušenosti od mentorů (zkušených zaměstnanců), kteří nového kolegu během tohoto procesu provázejí. Ve stanovených termínech je prováděno vyhodnocování procesu.

Zároveň také pokračoval půlroční proces hodnocení zaměstnanců. Toto hodnocení je provázáno do systému odměňování, ale i vzdělávání. Výstupem z hodnocení je závěr o výsledcích práce za uplynulé období a nově zadané cíle na další období. Zároveň získáme i rozvojové potřeby zaměstnanců.

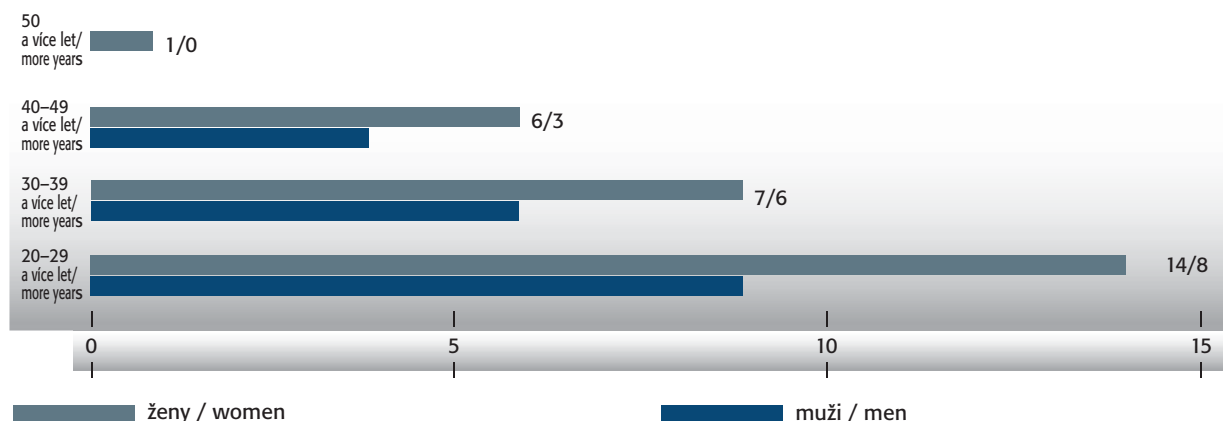
PROFIDEBT, s.r.o. places a large emphasis on the professionalism and qualification of its employees.

In the year 2009, as well as in previous years, PROFIDEBT provided all its employees with professional education and seminars on legislation necessary for the performance of their work.

Also the adaptation program for new employees continued. An adaptation plan is prepared for employees at the beginning of this process, during which each new employee acquires information about the company, as well as gains experience from mentors (experienced employees) who accompany the new colleague during this process. The process is being evaluated in a stipulated schedule.

Also the semi-annual process of evaluating employees continued. This evaluation is linked to the reward system, as well as education. The evaluation provides a conclusion regarding the results of work in the previous period and newly stipulated goals for the next period. It also provides development needs of employees.

Věková struktura zaměstnanců ve společnosti PROFIDEBT, s.r.o.
Age structure of the employees of PROFIDEBT, s.r.o.



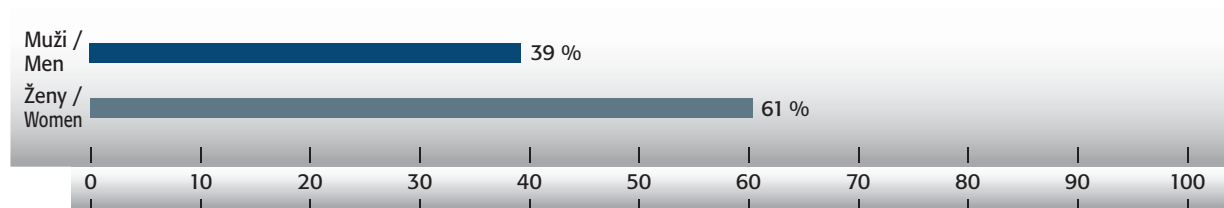
PROFIDEBT je dynamickou mladou společností, v roce 2009 dosahoval průměrný věk zaměstnanců 34 let.

PROFIDEBT is a dynamic young company. In the year 2009, the average age of employees was 34 years.

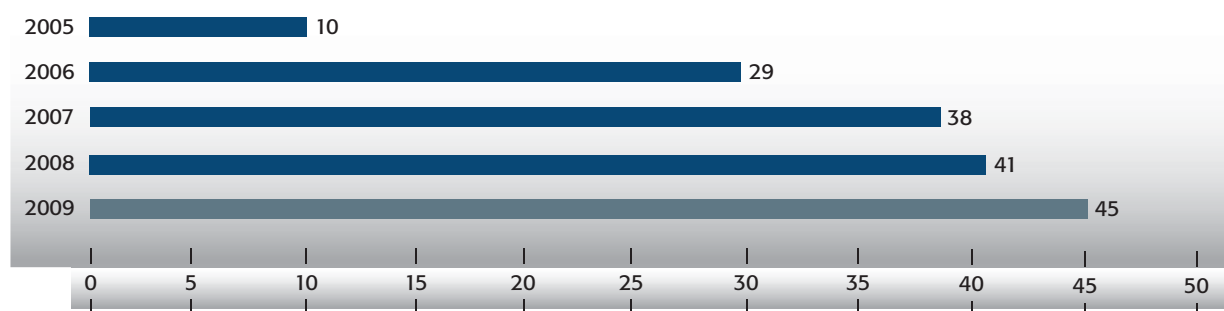
Na počátku roku společnost PROFIDEBT zaměstnávala 41 zaměstnanců. Na konci roku 2009 byl počet zaměstnanců 45.

At the beginning of the year, PROFIDEBT employed 41 employees. At the end of 2009, the number of employees was 45.

Poměr mužů a žen ve společnosti PROFIDEBT, s.r.o. (v procentech)
The ratio of men and women in PROFIDEBT, s.r.o. (in percentage)



Počet zaměstnanců ve společnosti PROFIDEBT, s.r.o.
Number of employees of PROFIDEBT, s.r.o.



V roce 2009 došlo k úpravě v poskytování zaměstnaneckých benefitů. V loňském roce tedy společnost nabízela zaměstnancům tyto benefity: stravenky, prodloužení dovolené na zotavenou, alternativní pracovní režim, sick day. Poskytované benefity se společnost snaží přizpůsobovat moderním trendům k motivaci svých zaměstnanců.

Provision of employee benefits was adjusted in 2009. Last year, the company offered employees the following benefits: Meal tickets, extension of vacation for recovery, alternative work regime, sick days. The company tries to adjust the benefits to modern trends for employee motivation.

3

ÚČETNÍ ZÁVĚRKA PODÁVÁ
VĚRNÝ A POCTIVÝ OBRAZ
FINANČNÍ POZICE
SPOLEČNOSTI
PROFIDEBT, S.R.O.



FINANČNÍ ČÁST

Obsah účetní uzávěrky

Zpráva nezávislého auditora	34
Výrok auditora	35
Rozvaha v plném rozsahu	37
Výkaz zisku a ztráty	39
Přehled o změnách vlastního kapitálu	40
Přehled o peněžních tocích (Cash Flow)	41
Příloha k účetní závěrce	42
Zpráva o vztazích	58

ZPRÁVA NEZÁVISLÉHO AUDITORA

Pro společníka společnosti Profidebt, s.r.o.

Se sídlem: Pernštýnské nám. 80, Pardubice, Staré Město, PSČ 530 02
Identifikační číslo: 272 219 71

Ověřili jsme přiloženou účetní závěrku společnosti Profidebt, s.r.o., tj. rozvahu k 31. prosinci 2009, výkaz zisku a ztráty, přehled o změnách vlastního kapitálu a přehled o peněžních tocích za rok končící k tomuto datu a přílohu této účetní závěrky, včetně popisu použitých významných účetních metod.

Odpovědnost statutárního orgánu účetní jednotky za účetní závěrku

Za sestavení a věrné zobrazení účetní závěrky v souladu s českými účetními předpisy odpovídá statutární orgán společnosti. Součástí této odpovědnosti je navrhnout, zavést a zajistit vnitřní kontroly nad sestavováním a věrným zobrazením účetní závěrky tak, aby neobsahovala významné nesprávnosti způsobené podvodem nebo chybou, zvolit a uplatňovat vhodné účetní metody a provádět dané situaci přiměřené účetní odhady.

Odpovědnost auditora

Naší úlohou je vydat na základě provedeného auditu výrok k této účetní závěrce. Audit jsme provedli v souladu se zákonem o auditorech a Mezinárodními auditorskými standardy a souvisejícími aplikačními doložkami Komory auditorů České republiky. V souladu s těmito předpisy jsme povinni dodržovat etické normy a naplánovat a provést audit tak, abychom získali přiměřenou jistotu, že účetní závěrka neobsahuje významné nesprávnosti.

Audit zahrnuje provedení auditorských postupů, jejichž cílem je získat důkazní informace o částkách a skutečnostech uvedených v účetní závěrce. Výběr auditorských postupů závisí na úsudku auditora, včetně posouzení rizik, že účetní závěrka obsahuje významné nesprávnosti způsobené podvodem nebo chybou. Při posuzování těchto rizik auditor přihlídně k vnitřním kontrolám, které jsou relevantní pro sestavení a věrné zobrazení účetní závěrky. Cílem posouzení vnitřních kontrol je navrhnout vhodné auditorské postupy, nikoli vyjádřit se k účinnosti vnitřních kontrol. Audit též zahrnuje posouzení vhodnosti použitých účetních metod, přiměřenosti účetních odhadů provedených vedením i posouzení celkové prezentace účetní závěrky.

Domníváme se, že získané důkazní informace tvoří dostatečný a vhodný základ pro vyjádření našeho výroku.

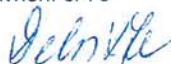
Výrok auditora

Podle našeho názoru účetní závěrka podává věrný a poctivý obraz finanční pozice společnosti Profidebt, s.r.o. k 31. prosinci 2009 a nákladů, výnosů a výsledku jejího hospodaření a peněžních toků za rok končící k tomuto datu v souladu s českými účetními předpisy.

V Praze dne 31. března 2010

Auditorská společnost:

Deloitte Audit s.r.o.
oprávnění č. 79



Statutární auditor:

Diana Rádl Rogerová
oprávnění č. 2045



Deloitte označuje jednu nebo více společností švýcarského sdružení („Verein“) Deloitte Touche Tohmatsu a jeho členských firem. Každá z těchto firem představuje samostatný a nezávislý právní subjekt. Podrobný popis právní struktury sdružení Deloitte Touche Tohmatsu a jeho členských firem je uveden na adrese www.deloitte.com/cz/onas.

Member of Deloitte Touche Tohmatsu



Deloitte Audit s.r.o.
 Karolinská 654/2
 186 00 Praha 8
 Česká republika
 Tel: +420 246 042 500
 Fax: +420 246 042 555
 DeloitteCZ@deloitteCE.com
 www.deloitte.cz

zapsaná Městským soudem
 v Praze, oddíl C, vložka 24349
 IČ: 49620592
 DIČ: CZ49620592

ZPRÁVA NEZÁVISLÉHO AUDITORA Pro společníka společnosti Profidebt, s.r.o.

Se sídlem: Pernštyňské nám. 80, Pardubice, Staré Město, PSČ 530 02
 Identifikační číslo: 272 219 71

Zpráva o nekonsolidované účetní závěrce

Na základě provedeného auditu jsme dne 31. března 2010 vydali k nekonsolidované účetní závěrce, která je součástí této výroční zprávy na stranách 37 až 57, zprávu následujícího znění:

„Ověřili jsme přiloženou účetní závěrku společnosti Profidebt, s.r.o., tj. rozvahu k 31. prosinci 2009, výkaz zisku a ztráty, přehled o změnách vlastního kapitálu a přehled o peněžních tocích za rok končící k tomuto datu a přílohu této účetní závěrky, včetně popisu použitých významných účetních metod.

Odpovědnost statutárního orgánu účetní jednotky za účetní závěrku

Za sestavení a věrné zobrazení účetní závěrky v souladu s českými účetními předpisy odpovídá statutární orgán společnosti. Součástí této odpovědnosti je navrhnout, zavést a zajistit vnitřní kontroly nad sestavováním a věrným zobrazením účetní závěrky tak, aby neobsahovala významné nesprávnosti způsobené podvodem nebo chybou, zvolit a uplatňovat vhodné účetní metody a provádět dané situaci přiměřené účetní odhady.

Odpovědnost auditora

Naší úlohou je vydat na základě provedeného auditu výrok k této účetní závěrce. Audit jsme provedli v souladu se zákonem o auditorech a Mezinárodními auditorskými standardy a souvisejícími aplikačními doložkami Komory auditorů České republiky. V souladu s těmito předpisy jsme povinni dodržovat etické normy a naplánovat a provést audit tak, abychom získali přiměřenou jistotu, že účetní závěrka neobsahuje významné nesprávnosti.

Audit zahrnuje provedení auditorských postupů, jejichž cílem je získat důkazní informace o částkách a skutečnostech uvedených v účetní závěrce. Výběr auditorských postupů závisí na úsudku auditora, včetně posouzení rizik, že účetní závěrka obsahuje významné nesprávnosti způsobené podvodem nebo chybou. Při posuzování těchto rizik auditor přihlédne k vnitřním kontrolám, které jsou relevantní pro sestavení a věrné zobrazení účetní závěrky. Cílem posouzení vnitřních kontrol je navrhnout vhodné auditorské postupy, nikoli vyjádřit se k účinnosti vnitřních kontrol. Audit též zahrnuje posouzení vhodnosti použitých účetních metod, přiměřenosti účetních odhadů provedených vedením i posouzení celkové prezentace účetní závěrky.

Domníváme se, že získané důkazní informace tvoří dostatečný a vhodný základ pro vyjádření našeho výroku.

Výrok auditora

Podle našeho názoru účetní závěrka podává věrný a poctivý obraz finanční pozice společnosti Profidebt, s.r.o. k 31. prosinci 2009 a nákladů, výnosů a výsledku jejího hospodaření a peněžních toků za rok končící k tomuto datu v souladu s českými účetními předpisy.“

Zpráva o zprávě o vztazích

Prověřili jsme též věcnou správnost údajů uvedených ve zprávě o vztazích mezi propojenými osobami společnosti Profidebt, s.r.o. k 31. prosinci 2009, která je součástí této výroční zprávy na stranách 58 až 61. Za sestavení této zprávy o vztazích je odpovědný statutární orgán společnosti. Naším úkolem je vydat na základě provedené проверки stanovisko k této zprávě o vztazích.

Deloitte označuje jednu nebo více společností švýcarského sdružení („Verein“) Deloitte Touche Tohmatsu a jeho členských firem. Každá z těchto firem představuje samostatný a nezávislý právní subjekt. Podrobný popis právní struktury sdružení Deloitte Touche Tohmatsu a jeho členských firem je uveden na adrese www.deloitte.com/cz/onas.

Member of Deloitte Touche Tohmatsu

Prověrku jsme provedli v souladu s Mezinárodním standardem pro prověrky (ISRE) 2400 a souvisejícími aplikačními doložkami Komory auditorů České republiky. Tyto standardy vyžadují, abychom plánovali a provedli prověrku s cílem získat střední míru jistoty, že zpráva o vztazích neobsahuje významné věcné nesprávnosti. Prověrka je omezena především na dotazování pracovníků společnosti a na analytické postupy a výběrovým způsobem provedené prověření věcné správnosti údajů. Proto prověrka poskytuje nižší stupeň jistoty než audit. Audit zprávy o vztazích jsme neprováděli, a proto nevyjadřujeme výrok auditora.

Na základě naší prověrky jsme nezjistili žádné významné věcné nesprávnosti údajů uvedených ve zprávě o vztazích mezi propojenými osobami společnosti Profidebt, s.r.o. k 31. prosinci 2009.

Zpráva o výroční zprávě

Ověřili jsme též soulad výroční zprávy s výše uvedenou účetní závěrkou. Za správnost výroční zprávy je odpovědný statutární orgán společnosti. Naším úkolem je vydat na základě provedeného ověření výrok o souladu výroční zprávy s účetní závěrkou.

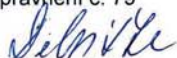
Ověření jsme provedli v souladu s Mezinárodními auditorskými standardy a souvisejícími aplikačními doložkami Komory auditorů České republiky. Tyto standardy vyžadují, aby auditor naplánoval a provedl ověření tak, aby získal přiměřenou jistotu, že informace obsažené ve výroční zprávě, které popisují skutečnosti, jež jsou též předmětem zobrazení v účetní závěrce, jsou ve všech významných ohledech v souladu s příslušnou účetní závěrkou. Jsme přesvědčeni, že provedené ověření poskytuje přiměřený podklad pro vyjádření výroku auditora.

Podle našeho názoru jsou informace uvedené ve výroční zprávě ve všech významných ohledech v souladu s výše uvedenou účetní závěrkou.

V Praze dne 30. srpna 2010

Auditorská společnost:

Deloitte Audit s.r.o.
oprávnění č. 79



Statutární auditor:

Diana Rádl Rogerová
oprávnění č. 2045



Rozvaha v plném rozsahu k datu 31. 12. 2009
(v tisících Kč)

	31. 12. 2009		31. 12. 2008	
	Brutto	Korekce	Netto	Netto
AKTIVA CELKEM	1 422 638	994 690	427 948	274 612
B. Dlouhodobý majetek	11 506	6 102	5 404	7 062
B.I. Dlouhodobý nehmotný majetek	1 959	1 096	863	1 186
B.I.3. Software	1 850	1 075	775	1 109
B.I.4. Ocenitelná práva	81	18	63	76
B.I.6. Jiný dlouhodobý nehmotný majetek	28	3	25	
B.II. Dlouhodobý hmotný majetek	9 546	5 006	4 540	5 877
B.II.2. Stavby	911	30	881	572
B.II.3. Samostatné movité věci a soubory movitých věcí	8 635	4 976	3 659	5 117
B.II.7. Nedokončený dlouhodobý hmotný majetek	0	0	0	188
C. Oběžná aktiva	1 410 945	988 588	422 357	267 321
C.I. Zásoby	11	0	11	0
C.I.1. Materiál	11		11	0
C.III. Krátkodobé pohledávky	1 408 422	988 588	419 834	263 306
C.III.1. Pohledávky z obchodních vztahů	1 407 236	988 588	418 648	259 204
C.III.2. Pohledávky – ovládající a řídicí osoba				3 800
C.III.6. Stát – daňové pohledávky	671		671	181
C.III.7. Krátkodobé poskytnuté zálohy	100		100	121
C.III.9. Jiné pohledávky	415		415	
C.IV. Krátkodobý finanční majetek	2 511	0	2 511	4 015
C.IV.1. Peníze	87		87	126
C.IV.2. Účty v bankách	2 424		2 424	3 889
D. I. Časové rozlišení	187	0	187	229
D.I.1. Náklady příštích období	187		187	229

Rozvaha v plném rozsahu k datu 31. 12. 2009
(v tisících Kč)

	12. 31. 2009	12. 31. 2008
PASIVA CELKEM	427 948	274 612
A. Vlastní kapitál	25 791	-26 557
A.I. Základní kapitál	200	200
A.I.1. Základní kapitál	200	200
A.III. Rezervní fondy, nedělitelný fond a ostatní fondy ze zisku	10	0
A.III.1. Zákonný rezervní fond/Nedělitelný fond	10	
A.IV. Výsledek hospodaření minulých let	-26 767	-80 959
A.IV.1. Nerozdělený zisk minulých let		
A.IV.2. Neuhrazená ztráta minulých let	-26 767	-80 959
A.V. Výsledek hospodaření běžného účetního období (+/-)	52 348	54 202
B. Cizí zdroje	399 352	297 794
B.I. Rezervy	2 109	2 582
B.I.2. Rezerva na důchody a podobné závazky	2 109	2 582
B.II. Dlouhodobé závazky	354 412	279 025
B.II.9. Jiné závazky	324 000	270 500
B.II.10. Odložený daňový závazek	30 412	8 525
B.III. Krátkodobé závazky	42 831	16 187
B.III.1. Závazky z obchodních vztahů	33 820	9 182
B.III.2. Závazky – ovládající a řídicí osoba	2 000	
B.III.5. Závazky k zaměstnancům	1 559	1 529
B.III.6. Závazky ze sociálního zabezpečení a zdravotního pojištění	725	723
B.III.7. Stát – daňové závazky a dotace	287	288
B.III.10. Dohadné účty pasivní	640	657
B.III.11. Jiné závazky	3 800	3 808
C. I. Časové rozlišení	2 805	3 375
C.I.1. Výdaje příštích období	2 805	3 375

Výkaz zisku a ztráty, období končící k 31. 12. 2009 (v tisících Kč)

	Období do 12. 31. 2009	Období do 12. 31. 2008
II. Výkony	10 593	3 555
II.1. Tržby za prodej vlastních výrobků a služeb	10 593	3 555
B. Výkonová spotřeba	22 896	19 443
B.1. Spotřeba materiálu a energie	1 338	1 489
B.2. Služby	21 558	17 954
+ Přidaná hodnota	-12 303	-15 888
C. Osobní náklady	25 718	23 596
C.1. Mzdové náklady	19 375	17 473
C.3. Náklady na sociální zabezpečení a zdravotní pojištění	5 833	5 636
C.4. Sociální náklady	510	487
D. Daně a poplatky	14 534	12 737
E. Odpisy dlouhodobého nehmotného a hmotného majetku	2 114	1 871
III. Tržby z prodeje dlouhodobého majetku a materiálu	0	81
III.1. Tržby z prodeje dlouhodobého majetku	0	81
F. Zůstatková cena prodaného dlouhodobého majetku a materiálu	0	81
F.1. Zůstatková cena prodaného dlouhodobého majetku	0	81
G. Změna stavu rezerv a opravných položek v provozní oblasti a komplexních nákladů příštích období	331 644	293 896
IV. Ostatní provozní výnosy	544 640	471 525
H. Ostatní provozní náklady	38 507	38 926
* Provozní výsledek hospodaření	119 819	84 611
VI. Tržby z prodeje cenných papírů a podílů	0	65
J. Prodané cenné papíry a podíly	0	55
X. Výnosové úroky	1 023	1 251
N. Nákladové úroky	45 904	40 941
XI. Ostatní finanční výnosy	6	9
O. Ostatní finanční náklady	706	524
* Finanční výsledek hospodaření	-45 581	-40 195
Q. Daň z příjmů za běžnou činnost	21 890	-9 786
Q 1. – splatná	3	3
Q 2. – odložená	21 887	-9 789
** Výsledek hospodaření za běžnou činnost	52 348	54 202
*** Výsledek hospodaření za účetní období (+/-)	52 348	54 202
**** Výsledek hospodaření před zdaněním	74 238	44 416

Přehled o změnách vlastního kapitálu k datu 31. 12. 2009
(v tisících Kč)

	Základní kapitál	Kapitálové fondy	Rezervní fondy, nedělitelný fond a ostatní fondy ze zisku	Nerozdělený zisk minulých let	Neuhrazená ztráta minulých let	Výsledek hospodaření běžného účetního období	VLASTNÍ KAPITÁL CELKEM
Stav k 31. 12. 2006	200	0	0	0	-5 451	-37 775	-43 026
Rozdělení výsledku hospodaření					-37 775	37 775	0
Oceňovací rozdíly z přecenění majetku a závazků		-2					-2
Výsledek hospodaření za běžné období						-37 733	-37 733
Stav k 31. 12. 2007	200	-2	0	0	-43 226	-37 733	-80 761
Rozdělení výsledku hospodaření					-37 733	37 733	0
Oceňovací rozdíly z přecenění majetku a závazků		2					2
Výsledek hospodaření za běžné období						54 202	54 202
Stav k 31. 12. 2008	200	0	0	0	-80 959	54 202	-26 557
Rozdělení výsledku hospodaření			10		54 192	-54 202	-0
Výsledek hospodaření za běžné období						52 348	52 348
Stav k 31. 12. 2009	200	0	10	0	-26 767	52 348	25 791

Přehled o peněžních tocích (Cash Flow), období končící 31. 12. 2009
(v tisících Kč)

		Období do 12. 31. 2009	Období do 12. 31. 2008
P.	Počáteční stav peněžních prostředků a peněžních ekvivalentů	4 015	2 162
	Peněžní toky z hlavní výdělečné činnosti (provozní činnost)		
Z.	Výsledek hospodaření za běžnou činnost před zdaněním	74 237	44 416
A.1.	Úpravy o nepeněžní operace	-26 923	-11 709
A.1.1.	Odpisy stálých aktiv	2 114	1 870
A.1.2.	Změna stavu opravných položek a rezerv	331 644	293 896
A.1.5.	Nákladové a výnosové úroky	44 881	39 690
A.1.6.	Opravy o ostatní nepeněžní operace	-405 562	-347 165
A.*	Čistý provozní peněžní tok před změnami pracovního kapitálu	47 314	32 707
A.2.	Změna stavu pracovního kapitálu	-61 782	-4 375
A.2.1.	Změna stavu pohledávek a časového rozlišení aktiv	-83 042	-8 570
A.2.2.	Změna stavu závazků a časového rozlišení pasív	21 270	4 195
A.2.3.	Změna stavu zásob	-11	
A.**	Čistý provozní peněžní tok před zdaněním a mimořádnými položkami	-14 469	28 332
A.3.	Vyplacené úroky	-41 099	-37 435
A.4.	Přijaté úroky	1 023	1 251
A.***	Čistý peněžní tok z provozní činnosti	-54 545	-7 852
	Peněžní toky z investiční činnosti		
B.1.	Výdaje spojené s nabytím stálých aktiv	-456	-1 875
B.2.	Příjmy z prodeje stálých aktiv		81
B.***	Čistý peněžní tok z investiční činnosti	-456	-1 794
	Peněžní toky z finančních činností		
C.1.	Změna stavu závazků z financování	53 497	11 499
C.***	Čistý peněžní tok z finanční činnosti	53 497	11 499
F.	Čistá změna peněžních prostředků a peněžních ekvivalentů	-1 504	1 853
R.	Konečný stav peněžních prostředků a peněžních ekvivalentů	2 511	4 015

Příloha k účetní závěrce

1. OBECNÉ ÚDAJE

1.1. Založení a charakteristika společnosti

PROFIDEBT, s.r.o. (dále jen „společnost“) byla založena zakladatelskou listinou jako společnost s ručením omezeným dne 18. 1. 2005 a vznikla zapsáním do obchodního rejstříku dne 26. března 2005. Předmětem podnikání společnosti je

- zprostředkování obchodu a služeb
- pronájem a půjčování věcí movitých
- činnost podnikatelských, finančních, organizačních a ekonomických poradců
- služby v oblasti administrativní správy a služby organizačně hospodářské povahy
- technické činnosti v dopravě

Sídlo společnosti je v Pardubicích, Staré Město, Pernštýnské nám. 80, PSČ 530 02.

Společnost je zapsána do obchodního rejstříku vedeného Krajským soudem v Hradci Králové oddíl C, vložka 22338.

Společnost má základní kapitál ve výši 200 tis. Kč.

Účetní závěrka společnosti je sestavena k 31. 12. 2009.

Účetním obdobím je kalendářní rok od 1. 1. 2009 do 31. 12. 2009.

Tato účetní závěrka je řádnou účetní závěrkou a nebyla sestavena pro žádný konkrétní účel, transakci nebo uživatele. Při přijímání rozhodnutí by se uživatelé neměli spoléhat výhradně na tuto účetní závěrku a měli by před přijetím rozhodnutí podniknout další příslušná dotazování.

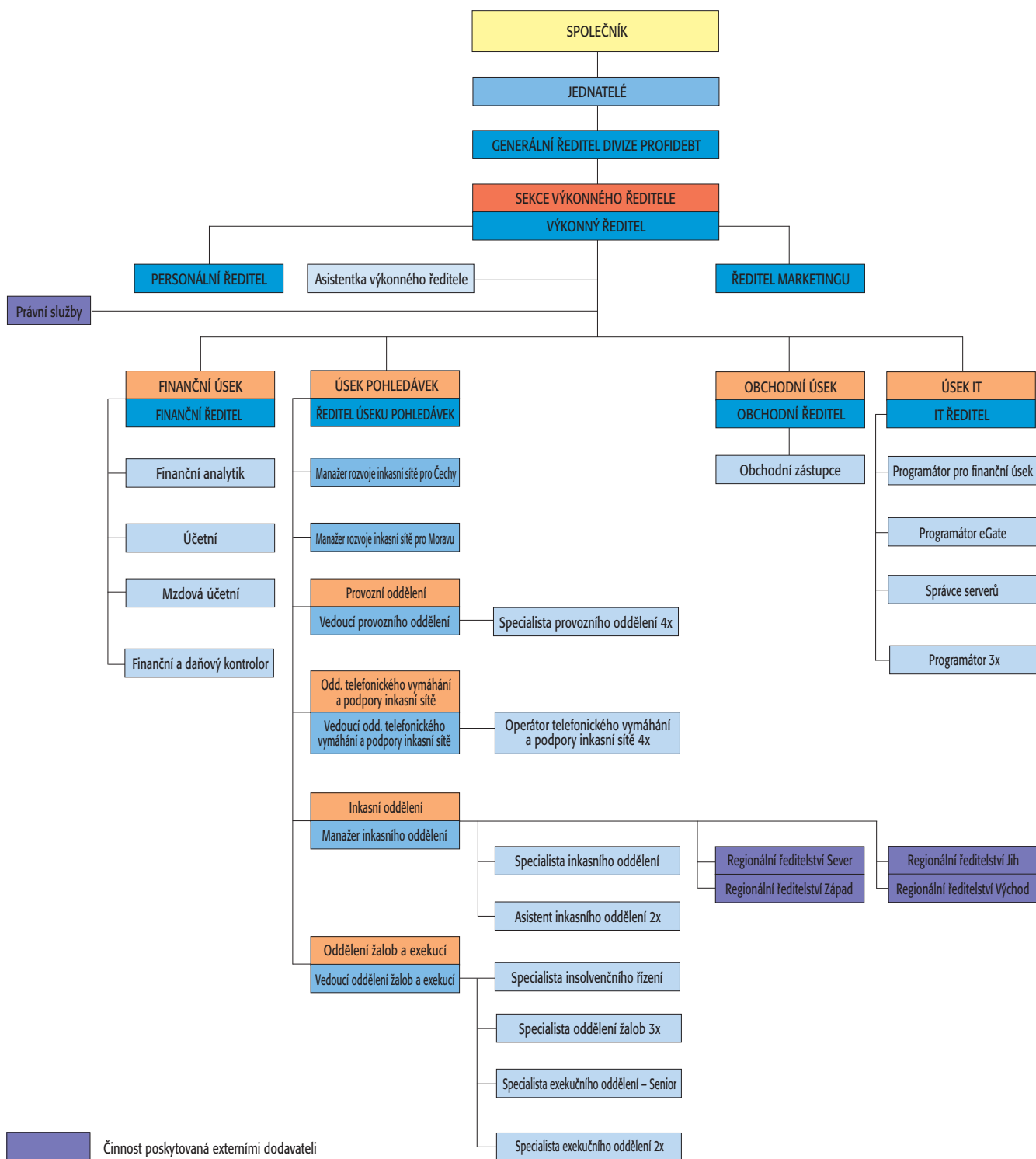
Fyzické a právnické osoby podílející se více než 20 % na základním kapitálu společnosti a výše jejich podílu jsou uvedeny v následující tabulce:

Akcionář/ Společník	% podíl na základním kapitálu
PROFIREAL Group SE	100 %
Celkem	100 %

1.2. Změny a dodatky v obchodním rejstříku v uplynulém účetním období

Ve sledovaném účetním období nenastaly žádné změny a dodatky v obchodním rejstříku.

1.3. Organizační struktura společnosti



Příloha k účetní závěrce

1.4. Statutární orgán – jednatelé k rozvahovému dni

Statutární orgán	Funkce	Jméno
	jednatel	Ing. David Chour
	jednatel	Marian Ganaj
	jednatel	Ing. Karol Jurák
	jednatel	Roman Kouba

1.5. Identifikace skupiny

Společnost je součástí skupiny, kterou zastřešuje mateřská společnost PROFIREAL Group SE.

2. ÚČETNÍ METODY

Účetnictví společnosti je vedeno a účetní závěrka byla sestavena v souladu se zákonem č. 563/1991 Sb. o účetnictví v platném znění, vyhláškou č. 500/2002 Sb., kterou se provádějí některá ustanovení zákona č. 563/1991 Sb. o účetnictví, pro účetní jednotky, které jsou podnikateli účtujícími v soustavě podvojného účetnictví, v platném znění a Českými účetními standardy pro podnikatele v platném znění.

Účetnictví respektuje obecné účetní zásady, především zásadu o oceňování majetku historickými cenami (není-li dále uvedeno jinak), zásadu účtování ve věcné a časové souvislosti, zásadu opatrnosti a předpoklad o schopnosti účetní jednotky pokračovat ve svých aktivitách.

Údaje v této účetní závěrce jsou vyjádřeny v tisících korun českých (Kč), není-li dále uvedeno jinak.

2.1. Dlouhodobý hmotný a nehmotný majetek

Dlouhodobým hmotným majetkem se rozumí majetek, jehož doba použitelnosti je delší než jeden rok a jehož ocenění je vyšší než 40 tis. Kč v jednotlivém případě.

Nakoupený dlouhodobý hmotný majetek je oceněn pořizovací cenou sníženou o oprávky a zaúčtovanou ztrátu ze snížení hodnoty.

Ocenění dlouhodobého hmotného majetku vytvořeného vlastní činností zahrnuje přímé náklady, nepřímé náklady bezprostředně související s vytvořením majetku vlastní činností (výrobní režie), popřípadě nepřímé náklady správního charakteru, pokud vytvoření majetku přesahuje období jednoho účetního období.

Technické zhodnocení, pokud převýšilo u jednotlivého majetku v úhrnu za zdaňovací období částku 40 tis. Kč, zvyšuje pořizovací cenu dlouhodobého hmotného majetku.

Pořizovací cena dlouhodobého hmotného majetku, s výjimkou pozemků a nedokončených investic, je odpisována po dobu odhadované životnosti majetku zrychlenou metodou následujícím způsobem:

	Metoda odpisování	Počet let
Auta	zrychlené odpisování	5
Počítače, tiskárny, servery	zrychlené odpisování	5
Ostatní vybavení kanceláře (trezory, projekory)	zrychlené odpisování	5
Kopírky	zrychlené odpisování	5
Nábytek (závislé na typu)	zrychlené odpisování	5
Klimatizace	zrychlené odpisování	10
Budovy	zrychlené odpisování	50
Ostatní malé investice (mobilní telefony, kalkulátory, květiny)	zrychlené odpisování	2

Majetek pořízený formou finančního pronájmu je odpisován u pronajímatele.

Technická zhodnocení na najatém dlouhodobém hmotném majetku jsou odpisována lineární metodou po dobu trvání nájemní smlouvy nebo po dobu odhadované životnosti, a to vždy po tu dobu, která je kratší.

Zisky či ztráty z prodeje nebo vyřazení majetku jsou určeny jako rozdíl mezi výnosy z prodeje a účetní zůstatkovou hodnotou majetku k datu prodeje a jsou účtovány do výkazu zisku a ztráty.

Způsob tvorby opravných položek

Na základě inventarizace nebyly vytvořeny opravné položky k majetku.

Dlouhodobým nehmotným majetkem se rozumí majetek, jehož doba použitelnosti je delší než jeden rok a jehož ocenění je v případě zřizovacích výdajů vyšší než 1 tis. Kč a v ostatních případech vyšší než 1 tis. Kč v jednotlivém případě.

Dlouhodobým nehmotným majetkem se rozumí, kromě jiného, nehmotné výsledky vývoje s dobou použitelnosti delší než jeden rok, tyto se aktivují pouze v případě využití pro opakovaný prodej. Nehmotné výsledky výzkumu a vývoje, SW a ocenitelná práva vytvořená vlastní činností pro vlastní potřebu se neaktivují. Oceňuje se vlastními náklady, nebo reprodukční pořizovací cenou, je-li nižší.

Nakoupený dlouhodobý nehmotný majetek je oceněn pořizovací cenou sníženou o oprávkou a zaúčtovanou ztrátu ze snížení hodnoty.

Technické zhodnocení, pokud převýšilo u jednotlivého majetku v úhrnu za zdaňovací období částku 1 tis. Kč, zvyšuje pořizovací cenu dlouhodobého nehmotného majetku.

Dlouhodobý nehmotný majetek je odpisován lineárně na základě jeho předpokládané doby životnosti následujícím způsobem:

	Metoda odpisování	Počet let
Software	Rovnoměrné odpisování	5

Způsob tvorby opravných položek

Na základě inventarizace nebyly vytvořeny opravné položky k dlouhodobému nehmotnému majetku.

2.2. Zásoby

Nakupované zásoby jsou oceňovány pořizovacími cenami. Pořizovací cena zahrnuje cenu pořízení a vedlejší pořizovací náklady, zejména dopravné a skladovací poplatky.

2.3. Pohledávky

Pohledávky jsou při vzniku oceňovány jmenovitou hodnotou, následně snižena o příslušné opravné položky k pochybným a nedobytným částkám. Pohledávky nabyté za úplatu jsou oceněny pořizovací cenou.

Způsob tvorby opravných položek

Pro tvorbu a používání opravných položek platí obecné zásady. Jejich výše je stanovena v souladu s principem opatrnosti a na základě stávajících zkušeností s vymahatelností pohledávek. Výtěžnost (úspěšnost vymáhání) pohledávek je pravidelně monitorována a dle dosažených hodnot je stanovena výše tvorby opravných položek v %.

Princip výpočtu vychází z reálné hodnoty vzniklých pohledávek a prostředků, které byly z těchto pohledávek doposud vymoženy. Tento údaj se stává základem pro aproximaci budoucího vývoje vymáhání pohledávek a následně stanovení odhadu absolutní částky, u které lze předpokládat, že již nebude z existujícího objemu pohledávek vymožena.

Příloha k účetní závěrce

2.4. Závazky

Závazky jsou zaúčtovány ve jmenovité hodnotě.

2.5. Úvěry

Úvěry jsou zaúčtovány ve jmenovité hodnotě. Za krátkodobý úvěr se považuje i část dlouhodobých úvěrů, která je splatná do jednoho roku od data, ke kterému je sestavena účetní závěrka. Úroky z úvěrů jsou účtovány do výsledku hospodaření za účetní období.

2.6. Rezervy

Rezervy jsou vytvářeny k pokrytí budoucích rizik a výdajů, u nichž je znám účel, je pravděpodobné, že nastanou, avšak není jistá částka nebo datum, v němž budou plněny.

Společnost účtovala v účetním období 2009, resp. 2008 o ostatních rezervách z titulu nečerpané dovolené a manažerských pololetních odměn.

2.7. Přepočty údajů v cizích měnách na českou měnu

Účetní operace v cizích měnách prováděné během roku jsou účtovány kurzem České národní banky platným ke dni uskutečnění účetního případu.

K datu účetní závěrky jsou relevantní aktiva a pasiva přepočtena kurzem ČNB platnému k datu, ke kterému je účetní závěrka sestavena.

2.8. Výnosy

Výnosy jsou zaúčtovány v hodnotě přijatého plnění nebo plnění, které bude přijato, a představují pohledávky za zboží a služby poskytnuté v průběhu běžné činnosti, po odečtení slev, daně z přidané hodnoty a dalších daní souvisejících s prodeji.

Tržby z prodeje zboží jsou zaúčtovány v okamžiku, kdy dojde k doručení zboží a převedení práv vztahujících se k tomuto zboží.

2.9. Použití odhadů

Sestavení účetní závěrky vyžaduje, aby vedení společnosti používalo odhady a předpoklady, jež mají vliv na vykazované hodnoty majetku a závazků k datu účetní závěrky a na vykazovanou výši výnosů a nákladů za sledované období. Vedení společnosti stanovilo tyto odhady a předpoklady na základě všech jemu dostupných relevantních informací a je přesvědčeno, že použité odhady a předpoklady se nebudou významným způsobem lišit od skutečných hodnot v následných účetních obdobích. Nicméně, současná celosvětová ekonomická krize, její akcelerace a turbulence na trzích zvyšuje riziko, že se skutečné výsledky mohou významně lišit od těchto odhadů. Mezi hlavní oblasti, kde může docházet k významným odlišnostem mezi skutečným výsledkem a odhadem, patří zejména opravné položky k pohledávkám.

2.10. Spřízněné osoby

Spřízněná osoba je spřízněná s účetní jednotkou, pokud přímo nebo nepřímo prostřednictvím jednoho nebo několika zprostředkovatelů ovládá účetní jednotku, je ovládaná účetní jednotkou nebo je pod společným ovládním s účetní jednotkou (jde o mateřské podniky, dceřiné podniky a sesterské podniky) nebo pokud je členem klíčového managementu účetní jednotky nebo jejího mateřského podniku.

Transakce mezi spřízněnými osobami je převod zdrojů, služeb nebo závazků mezi spřízněnými osobami bez ohledu na to, zda je účtována cena.

Management společnosti definoval spřízněné osoby uvedené v účetní závěrce a transakce s nimi na základě jemu posledně známých údajů.

2.11. Změny účetních metod oproti předcházejícímu účetnímu období

Společnost v roce 2009 neprovedla žádné změny účetních metod.

2.12. Přehled o peněžních tocích

Přehled o peněžních tocích byl sestaven nepřímou metodou. Peněžní ekvivalenty představují krátkodobý likvidní majetek, který lze snadno a pohotově převést na předem známou částku v hotovosti. Peněžní prostředky a peněžní ekvivalenty lze analyzovat takto:

	31. 12. 2009	31. 12. 2008
Pokladní hotovost a peníze na cestě	71	65
Účty v bankách	2 424	3 889
Peněžní ekvivalenty zahrnuté v krátkodobém finančním majetku	16	61
Peněžní prostředky a peněžní ekvivalenty celkem	2 511	4 015

(údaje v tis. Kč)

Peněžní toky z provozních, investičních nebo finančních činností jsou uvedeny v přehledu o peněžních tocích nekompenzovaně.

2.13. Daně**2.13.1. Daňové odpisy dlouhodobého majetku**

Pro účely výpočtu daňových odpisů je použita zrychlená metoda.

2.13.2. Splatná daň

Splatná daň za účetní období vychází ze zdanitelného zisku. Zdanitelný zisk se odlišuje od čistého zisku vykázaného ve výledovce, neboť nezahrnuje položky výnosů nebo nákladů, které jsou zdanitelné nebo uznatelné v jiných obdobích, a dále nezahrnuje položky, které nepodléhají dani ani nejsou daňově odpočitatelné. Závazek společnosti z titulu splatné daně je vypočítán pomocí daňových sazeb platných k datu účetní závěrky.

2.13.3. Odložená daň

Výpočet odložené daně je založen na závazkové metodě vycházející z rozvahového přístupu.

Účetní hodnota odložené daňové pohledávky je k datu účetní závěrky posuzována a snížena v rozsahu, v jakém již není pravděpodobné, že bude k dispozici dostatečný zdanitelný zisk, proti němuž by bylo možno tuto pohledávku nebo její část uplatnit.

Odložená daň je zaúčtována do výsledovky s výjimkou případů, kdy se vztahuje k položkám účtovaným přímo do vlastního kapitálu a kdy je také související odložená daň zahrnuta do vlastního kapitálu.

Odložené daňové pohledávky a závazky jsou vzájemně započítány a v rozvaze vykázány v celkové netto hodnotě s výjimkou případů, kdy nelze některé dílčí daňové pohledávky započítávat proti dílčím daňovým závazkům.

2.14. Snížení hodnoty

Ke každému rozvahovému dni společnost prověřuje účetní hodnotu svého majetku, aby objevila náznaky toho, zda nedošlo ke ztrátě ze snížení hodnoty majetku. Existují-li takové signály, je odhadnuta realizovatelná hodnota majetku a určen případný rozsah ztráty ze snížení hodnoty. Není-li možno realizovatelnou hodnotu jednotlivých položek majetku odhadnout, určí společnost realizovatelnou hodnotu výnosové jednotky, ke které majetek patří.

Realizovatelná hodnota představuje vyšší z hodnot čisté prodejní ceny a hodnoty z užívání. Při posuzování hodnoty z užívání jsou odhadované budoucí peněžní toky diskontovány na svou současnou hodnotu prostřednictvím diskontní sazby před zdaněním, která zohledňuje současný tržní odhad časové hodnoty peněz a rizik konkrétně souvisejících s daným aktivem.

Pokud je podle odhadu realizovatelná hodnota majetku (nebo výnosové jednotky) nižší než jeho účetní hodnota, je účetní hodnota majetku (výnosové jednotky) snížena na hodnotu realizovatelnou.

Příloha k účetní závěrce

3. DOPLŇUJÍCÍ ÚDAJE

3.1. Dlouhodobý nehmotný majetek (DNM)

Pořizovací cena

	Stav k 31. 12. 2007	Přírůstky	Úbytky	Stav k 31. 12. 2008	Přírůstky	Úbytky	Stav k 31. 12. 2009
	(údaje v tis. Kč)						
Software	1 609	213	0	1 822	28	0	1 850
Ocenitelná práva	0	162	81	81	0	0	81
Jiný dlouhodobý nehmotný majetek – DDNM	0	0	0	0	28	0	28
Nedokončený DNHM	129	246	375	0	0	0	0
Celkem	1 738	621	456	1 903	56	0	1 959

Oprávky

	Stav k 31. 12. 2007	Přírůstky	Úbytky	Stav k 31. 12. 2008	Přírůstky	Úbytky	Stav k 31. 12. 2009
	(údaje v tis. Kč)						
Software	391	322	0	713	362	0	1 075
Ocenitelná práva	0	86	81	5	13	0	18
Jiný dlouhodobý nehmotný majetek – DDNM	0	0	0	0	3	0	3
Celkem	391	408	81	718	378	0	1 096

Zůstatková hodnota

	Stav k 31. 12. 2008	Stav k 31. 12. 2009
	(údaje v tis. Kč)	
Software	1 109	775
Ocenitelná práva	76	63
Jiný dlouhodobý nehmotný majetek – DDNM	0	25
Celkem	1 185	863

3.2. Dlouhodobý hmotný majetek (DHM)

Pořizovací cena

	Stav k 31. 12. 2007	Přírůstky	Úbytky	Stav k 31. 12. 2008	Přírůstky	Úbytky	Stav k 31. 12. 2008
	(údaje v tis. Kč)						
Samostatné movité věci a soubory movitých věcí	6 887	1 495	0	8 382	263	10	8 635
– server	1 803	469	0	2 272	141	0	2 413
– dopravní prostředky	2 561	478	0	3 039	0	0	3 039
– jiný DHM	1 064	208	0	1 272	0	0	1 272
– drobný DHM	1 459	340	0	1 799	122	10	1 911
Stavby	587	0	0	587	324	0	911
Nedokončený DHM	0	1 700	1 512	188	399	587	0
Celkem	7 474	3 195	1 512	9 157	986	597	9 546

Oprávk

	(údaje v tis. Kč)						
	Stav k 31. 12. 2007	Přírůstky	Úbytky	Stav k 31. 12. 2008	Přírůstky	Úbytky	Stav k 31. 12. 2009
Samostatné movité věci a soubory movitých věcí	1 733	1 532	0	3 265	1 721	10	4 976
– server	237	376	0	613	476	0	1 089
– dopravní prostředky	850	531	0	1 381	588	0	1 969
– jiný DHM	352	216	0	568	239	0	807
– drobný DHM	294	409	0	703	418	10	1 111
Stavby	3	12	0	15	15	0	30
Celkem	1 736	1 544	0	3 280	1 736	10	5 006

Společnost neeviduje v účetním období 2009 majetek zatížený zástavním právem.

Zůstatková hodnota

	(údaje v tis. Kč)	
	Stav k 31. 12. 2008	Stav k 31. 12. 2009
Samostatné movité věci a soubory movitých věcí	5 117	3 659
– server	1 659	1 324
– dopravní prostředky	1 658	1 070
– jiný DHM	704	465
– drobný DHM	1 096	800
Stavby	572	881
Nedokončený DHM	188	0
Celkem	5 877	4 540

3.3. Krátkodobé pohledávky**3.3.1. Věková struktura pohledávek z obchodních vztahů**

Rok	Kategorie	Do splatnosti	Po splatnosti					Celkem po splatnosti	Celkem
			0–90 dní	91–180 dní	181–360 dní	1–2 roky	2 a více let		
2009	Brutto	2 265	77 688	102 771	246 005	367 250	611 257	1 404 971	1 407 236
	Opr. položky		27 863	53 939	135 946	264 129	506 711	988 588	988 588
	Netto	2 265	49 816	48 832	110 069	103 121	104 545	416 383	418 648
2008	Brutto	1 415	80 875	106 279	172 113	312 053	242 940	914 260	915 675
	Opr. položky		58 071	76 312	123 583	224 065	174 440	656 471	656 471
	Netto	1 415	22 804	29 967	48 530	87 988	68 500	257 789	259 204

Nominální výše zastavených pohledávek:

Celková výše k 31. 12. 2009 3 653 110 tis. Kč

Celková výše k 31. 12. 2008 2 032 840 tis. Kč

Zastaveny jsou veškeré pohledávky nakoupené společností PROFIDEBT, s.r.o. na základě Smlouvy o úvěru č. SOL/01/02/2005 ze dne 11. 4. 2005 ve prospěch věřitele, kterým je zahraniční nebankovní subjekt.

Příloha k účetní závěrce

3.3.2. Pohledávky ke spřízněným osobám

Společnost nemá k 31. 12. 2009 žádné významné pohledávky za spřízněnými subjekty. K 31. 12. 2008 společnost evidovala krátkodobý úvěr poskytnutý podniku ve skupině v celkové výši 3 800 tis. Kč.

3.4. Vlastní kapitál

Základní kapitál společnosti činí 200 tis. Kč. Vlastní kapitál společnosti v roce 2009 činí 25 791 tis. Kč, v roce 2008 činil –26 557 tis. Kč.

3.5. Rezervy

Společnost tvořila v roce 2009 rezervu na nevyčerpanou dovolenou ve výši 655 tis. Kč (2008: 688 tis. Kč). Na manažerské pololetní odměny společnost tvořila v roce 2009 rezervu ve výši 1 454 tis. Kč (2008: 1 894 tis. Kč).

3.6. Dlouhodobé závazky

3.6.1. Dlouhodobé závazky

Výše dlouhodobého závazku, z titulu smlouvy o půjčce přijaté od zahraničního nebankovního subjektu, jež má k 31. 12. 2009 dobu splatnosti tři roky (31. 12. 2012) je 324 000 tis. Kč, k 31. 12. 2008 tato částka představovala 270 500 tis. Kč.

Odložený daňový závazek k 31. 12. 2009 činí 30 412 tis. Kč, k 31. 12. 2008 činil 8 525 tis. Kč.

Společnost neeviduje dlouhodobé závazky, které nejsou uvedeny v rozvaze.

Položka dlouhodobé závazky obsahuje závazky, které v okamžiku, k němuž je účetní závěrka sestavena, mají dobu splatnosti delší než jeden rok, a odložený daňový závazek.

3.6.2. Dlouhodobé závazky kryté podle zástavního práva nebo zajištěné jiným způsobem

Na půjčku přijatou od zahraničního nebankovního subjektu je poskytnuta záruka formou zástavy veškerých nakoupených pohledávek z aktuálně čerpaného úvěru (viz bod 3.3.1.) a vystavení biankosměnky ve výši úvěrového rámce.

3.7. Krátkodobé závazky

3.7.1. Věková struktura krátkodobých závazků z obchodních vztahů

Rok	Kategorie	Do splatnosti	Po splatnosti					Celkem po splatnosti	Celkem
			0–90 dní	91–180 dní	181–360 dní	1–2 roky	2 a více let		
2009	Krátkodobé	33 820	0	0	0	0	0	0	33 820
2008	Krátkodobé	9 056	126	0	0	0	0	126	9 182

Hlavním titulem pro vznik krátkodobých závazků jsou závazky z titulu přijatých krátkodobých finančních výpomocí (viz bod 3.8.) a závazky z titulu úroků z dlouhodobé půjčky (viz bod 3.8.) účtovaných za poslední dva měsíce roku 2009.

3.7.2. Závazky ke spřízněným osobám

V položce „Jiné závazky“ společnost eviduje k 31. prosinci 2009 krátkodobé úvěry od spřízněných podniků v celkové výši 3 800 tis. Kč. Tyto úvěry jsou úročeny fixní úrokovou sazbou 7,0 % p. a.

V položce „Závazky – ovládající a řídící osoba“ společnost eviduje k 31. prosinci 2009 krátkodobý úvěr k podniku ve skupině v celkové výši 2 000 tis. Kč. Tento úvěr je úročen fixní úrokovou sazbou 9,5 % p. a.

K 31. prosinci 2008 Společnost evidovala krátkodobé úvěry od spřízněných podniků v celkové výši 3 800 tis. Kč.

3.7.3. Krátkodobé závazky kryté podle zástavního práva nebo zajištěné jiným způsobem

Na úvěry přijaté od spřízněných podniků a podniku ve skupině je poskytnuta záruka formou vystavení biankosměnky ve výši úvěrového rámce.

Společnost evidovala k 31. 12. 2008 krátkodobý úvěr přijatý od spojené osoby, na který byla poskytnuta záruka formou vystavení biankosměnky ve výši úvěrového rámce.

3.8. Půjčky

Dlouhodobé půjčky:

Věřitel	Měna	Zůstatek k 31. 12. 2009	Zůstatek k 31. 12. 2008	Úroková sazba 2009	(údaje v tis. Kč)
					Forma zajištění
Nebankovní subjekt – zahraniční	CZK	324 000	270 500	15 % p. a.	Pohledávky, směnka
Celkem	CZK	324 000	270 500		

Krátkodobé půjčky:

Věřitel	Měna	Zůstatek k 31. 12. 2009	Zůstatek k 31. 12. 2008	Úroková sazba 2009	(údaje v tis. Kč)
					Forma zajištění
Nebankovní subjekt – tuzemský – nespřízněný	CZK	16 667	0	7 % p. a.	Směnka
Nebankovní subjekty – tuzemské – spřízněné	CZK	3 800	0	7 % p. a.	Směnka
Nebankovní subjekt – tuzemský – spřízněný	CZK	2 000	0	9,5 % p. a.	Směnka
Celkem	CZK	22 467	0		

3.9. Odložená daň z příjmů

Celkovou existující odloženou daňovou pohledávku (závazek) lze analyzovat následovně:

Odložený daňový závazek

Důvod vzniku odloženého daňového závazku	(údaje v tis. Kč)	
	Stav k 31. 12. 2009	Stav k 31. 12. 2008
Rozdíl mezi účetní a daňovou zůstatkovou cenou majetku	2 792	2 746
Zůstatek odběratelů – penalizace	248 896	193 663
Ostatní pohledávky – Smluvní úrok denní	37 623	19 290
Ostatní pohledávky – Úrok žaloby	241 258	179 144
Ostatní pohledávky – Běžící sankční úrok	165 899	103 177
Ostatní pohledávky – Běžící sankční úrok starý	220	220
Ostatní pohledávky – DUD	245 526	190 045
Ostatní pohledávky – Směnečný úrok	80 622	41 060
Ostatní pohledávky – Úrok z prodloužení	26 190	578
Ostatní pohledávky – Smluvní úrok DUD	40 985	282
Celkem základ pro odložený daňový závazek	1 090 013	730 205

Příloha k účetní závěrce

Odložená daňová pohledávka

Důvod vzniku odložené daňové pohledávky	(údaje v tis. Kč)	
	Stav k 31. 12. 2009	Stav k 31. 12. 2008
Tvorba OP ke smluvním pokutám	200 872	158 246
Tvorba OP k smluvnímu úroku dennímu	31 151	14 779
Tvorba OP k úroku z žalob	194 783	146 874
Tvorba OP k běžícímu sankčnímu úroku	154 324	98 263
Tvorba OP k běžícímu sankčnímu úroku starému	216	216
Tvorba OP k DUD	171 071	137 963
Tvorba OP ke směnečnému úroku	76 591	39 007
Tvorba OP k úroku z prodlení	22 127	433
Tvorba OP k smluvnímu úroku DUD	34 254	225
Kumulovaná daňová ztráta	42 451	88 994
Ostatní rezervy – Nečerpaná dovolená	655	688
Ostatní rezervy – Pololetní odměny	1 454	1 894
Celkem základ pro odloženou daňovou pohledávku	929 951	687 582

Vzájemná kompenzace odložených daňových pohledávek a závazků

	(údaje v tis. Kč)	
	Stav k 31. 12. 2009	Stav k 31. 12. 2008
Celkem základ pro odložený daňový závazek	1 090 013	730 205
Celkem základ pro odloženou daňovou pohledávku	929 951	687 582
Výsledný základ pro odložený daňový závazek	160 062	42 623
Odložený daňový závazek (19 %)	30 412	8 525
Již zaúčtovaný odložený daňový závazek v předchozích letech	8 525	18 314
Odložená daň k zaúčtování	21 887	-9 789

	(údaje v tis. Kč)	
	2009	2008
Stav k 1. 1.	8 525	18 314
Doúčtování odložené daně s dopadem do výkazu zisku a ztráty	21 887	-9 789
Stav k 31. 12.	30 412	8 525

3.10. Výnosy z běžné činnosti

(údaje v tis. Kč)

Výnosy celkem	Období do 31. 12. 2009			Období do 31. 12. 2008		
	Tuzem.	Zahr.	Celkem	Tuzem.	Zahr.	Celkem
Tržby z prodeje služeb	10 319	273	10 593	3 438	117	3 555
Smluvní pokuty	410 790	0	410 790	352 810	0	352 810
Tržby z prodaného investičního majetku	0	0	0	81	0	81
Výnosy z postoupených pohledávek	133 850	0	133 850	118 715	0	118 715
Úroky	810	213	1 023	1 196	55	1 251
Ostatní finanční výnosy	6	0	6	74	0	74
Výnosy celkem	555 775	486	556 262	476 314	172	476 486

Tržby z prodeje služeb představuje zejména odměna mandatarě z titulu uzavřených mandátních smluv a odměna komisionáře z titulu uzavřených komisionářských smluv. Položka smluvní pokuty představuje účtované smluvní pokuty na základě smluv, do jejichž práv vstoupila společnost formou uzavření smluv o nákupu pohledávek.

3.11. Zaměstnanci, vedení společnosti a statutární orgány

Počet zaměstnanců a členů vedení společnosti a osobní náklady jsou následující:

(údaje v tis. Kč)

	2009		2008	
	Počet	Osobní náklady celkem	Počet	Osobní náklady celkem
Zaměstnanci	41	20 873	37	19 027
Vedení společnosti	4	4 845	4	4 569
Celkem	45	25 718	41	23 596

Počet zaměstnanců vychází z průměrného přepočteného stavu pracovníků. Pod pojmem vedení společnosti se rozumí jednatelé společnosti.

V roce 2009 a 2008 neobdrželi členové statutárního orgánu – jednatelé žádné půjčky a odměny nad rámec základního platu. Jednatelé společnosti měli v roce 2009 i 2008 k dispozici služební vozidla v celkové pořizovací ceně 1 058 tis. Kč, která mohli využívat také k soukromým účelům.

3.12. Ostatní provozní výnosy a náklady**3.12.1. Spotřeba materiálu a energie**

(údaje v tis. Kč)

	Období do 31. 12. 2009	Období do 31. 12. 2008
Spotřeba materiálu	1 011	1 264
Spotřeba energie	327	225
Spotřebované nákupy celkem	1 338	1 489

Příloha k účetní závěrce

3.12.2. Služby

	(údaje v tis. Kč)	
	Období do 31. 12. 2009	Období do 31. 12. 2008
Opravy a udržování	164	374
Cestovné	17	86
Náklady na reprezentaci	367	381
Telefon, fax, internet	1 294	962
Poštovné	1 973	1 607
Poradenství právní, notáři	7 999	4 758
Ekonomické daňové poradenství	480	995
Audit	708	863
Smlouva o spolupráci ve skupině	1 597	1 242
Financování řízení DBSS	206	977
Inzerce, reklama, marketing	483	739
Nájemné	1 543	1 436
Zprostředkování a školení zaměstnanců	49	50
Služby – hardware, software	294	232
Služby – dohoda o financování	2 981	1 396
Ostatní služby	1 403	1 856
Celkem	21 558	17 954

3.12.3. Ostatní provozní výnosy

	(údaje v tis. Kč)	
	Období do 31. 12. 2009	Období do 31. 12. 2008
Smluvní pokuty a úroky z prodlení	410 790	352 810
Výnosy z postoupených pohledávek	133 850	118 715
Celkem	544 640	471 525

3.12.4. Ostatní provozní náklady

	(údaje v tis. Kč)	
	Období do 31. 12. 2009	Období do 31. 12. 2008
Karty CCS	24	103
Ceny – soutěž IP	134	135
Pojištění aut	138	124
Pojištění statutárních orgánů	92	95
Odpočet DPH koef.	297	704
Provize regionální manažeři	3 198	4 927
Provize inkasní pracovníci	29 693	30 629
Storno úroků, pokut a poplatků	4 886	2 185
Ostatní pokuty a penále	0	20
Ostatní provozní náklady	45	4
Celkem	38 507	38 926

3.13. Finanční výnosy a náklady**3.13.1. Výnosové úroky**

	(údaje v tis. Kč)	
	Období do 31. 12. 2009	Období do 31. 12. 2008
Úroky z bankovních účtů běžných	1	1
Úroky z bankovních účtů vkladových	0	0
Ostatní přijaté úroky od jiných dlužníků	1 022	1 250
Celkem	1 023	1 251

3.13.2. Nákladové úroky

	(údaje v tis. Kč)	
	Období do 31. 12. 2009	Období do 31. 12. 2008
Úroky z úvěru od nebankovního zahr. subjektu	44 704	40 916
Úroky z úvěru od nebankovního tuz. subjektu	824	0
Ostatní úroky	376	25
Celkem	45 904	40 941

3.13.3. Ostatní finanční náklady

	(údaje v tis. Kč)	
	Období do 31. 12. 2009	Období do 31. 12. 2008
Kursově ztráty	29	27
Bankovní výlohy	677	497
Celkem	706	524

Příloha k účetní závěrce

3.14. Transakce a vztahy se spřízněnými subjekty

Výnosy z transakcí se spřízněnými subjekty za rok 2009:

Subjekt	Služby	Finanční	Ostatní	(údaje v tis. Kč)
				Celkem 31. 12. 2009
PROFI CREDIT Czech, a.s.	853	0	0	853
PROFIDEBT Slovakia, s.r.o.	263	197	0	460
PROFI CREDIT Poland Sp. z o.o.	0	16	0	16
Celkem	1 116	213	0	1 329

Výnosy z transakcí se spřízněnými subjekty za rok 2008:

Subjekt	Služby	(údaje v tis. Kč)	
		Celkem	
PROFIDEBT Slovakia, s.r.o.	234	234	
PROFI CREDIT Czech, a.s.	930	930	
Fyzická osoba	714	714	
PROFI CREDIT Slovakia, s.r.o.	247	247	
Celkem	2 125	2 125	

Náklady z transakcí se spřízněnými subjekty za rok 2009:

Subjekt	Služby	Finanční	Ostatní	(údaje v tis. Kč)
				Celkem 31. 12. 2009
Profi Consulting, s.r.o.	450	0	0	450
PROFI CREDIT Czech, a.s.	595	9	0	604
Profi Financial, s.r.o.	171	0	0	171
PROFIDEBT Slovakia, s.r.o.	1 049	0	0	1049
PROFIREAL Group SE	106	0	0	106
PROFI CREDIT Bulgaria EOOD	15	0	0	15
Strongwest, a.s.	0	120	0	120
Southstream, a.s.	0	114	0	114
Celkem	2 386	243	0	2 629

Náklady z transakcí se spřízněnými subjekty za rok 2008:

Subjekt	Služby	(údaje v tis. Kč)	
		Celkem	
PROFIDEBT Slovakia s.r.o.	912	912	
PROFI CREDIT Czech, a.s.	594	594	
DB System software a.s.	67	67	
PROFI CREDIT Bulgaria EOOD	331	331	
Profi Financial, s.r.o.	98	98	
Profi Consulting, s.r.o.	894	894	
Celkem	2 896	2 896	

4. ZÁVAZKY NEUVEDENÉ V ROZVAZE

Vystavené záruční směnky

Zajišťující směnka vlastní – z titulu přijaté finanční výpomoci od zahraničního nebankovního subjektu ve výši 324 000 tis. Kč. Směnka je vystavena ve výši úvěrového rámce.

Zajišťující směnka vlastní – z titulu přijaté finanční výpomoci od tuzemského nebankovního subjektu ve výši 16 667 tis. Kč. Směnka je vystavena ve výši úvěrového rámce.

Zajišťující směnka vlastní – z titulu přijaté krátkodobé finanční výpomoci od spřízněných osob ve výši 5 800 tis. Kč. Směnka je vystavena ve výši úvěrového rámce.

Soudní spory

K 31. 12. 2009 se společnost neúčastnila žádného soudního sporu, jehož rozhodnutí by mělo podstatný dopad na společnost.

5. UDÁLOSTI, KTERÉ NASTALY PO DATU ÚČETNÍ ZÁVĚRKY

Po datu účetní závěrky nedošlo k žádným událostem, které by měly významný dopad na účetní závěrku.

Zpráva o vztazích mezi propojenými osobami za rok 2009

Obchodní firma: PROFIDEBT, s.r.o.

Sídlo: Pardubice, Staré Město, Pernštýnské nám. 80, PSČ 530 02

IČ: 272 21 971

Zapsaná v OR: 26. 3. 2005

Vedeného u: Krajského soudu v Hradci Králové oddíl C, vložka 22338

A. SEZNAM PROPOJENÝCH OSOB

1. Seznam ovládajících osob v postavení vůči společnosti

Firma (název, jméno) a sídlo ovládající osoby	Důvod statutu ovládající osoby *	Výše hlasovacích práv
PROFIREAL Group SE, Amsterdam, Arlandaweg 12, PSČ 1043 EW Nizozemské království	A	100 %

* Možnosti:

- A Většinový společník – přímá účast (při nejisté struktuře společníků stačí 40%ní účast (§ 66a odst. 5 OZ)
- B Většinový společník – nepřímý výkon práv (uvede se prostřednictvím koho jsou práva vykonávána)
- C Jednání ve shodě s ostatními společníky, společně disponováno většinou hlasovacích práv (uvedou se všichni společníci jednající ve shodě)

2. Seznam dalších osob ovládaných ovládajícími osobami

Firma (název, jméno) a sídlo ovládající osoby

PROFIREAL Group SE,
Amsterdam, Arlandaweg 12, PSČ 1043 EW,
Nizozemské království

David Beran, r. č. 670926/0393,
bytem Mírovce, Veleň, U Lípy č. p. 42,
výkon prostřednictvím PROFIREAL Group SE

Název a sídlo ostatních ovládaných společností touto ovládající osobou

PROFI CREDIT Slovakia, s.r.o.
Mliekarenská 10, Bratislava 26, PSČ 824 96

PROFI CREDIT Czech, a.s.
Pardubice, Pernštýnské nám. č. p. 80, PSČ 530 02

PROFI CREDIT Bulgaria EOOD
49 Bulgaria Blvd., 1404 Sofia

PROFI CREDIT Poland Sp. z o.o.
Browarna 2, 43-300 Bielsko-Biala

PROFI CREDIT Romania, IFN S.A.
Bucuresti, Str. Academiei nr. 39-41

PROFIDEBT Slovakia, s.r.o.
Mliekarenská 10, Bratislava 26, PSČ 824 96

PROFIDEBT Polska Sp. z o.o.
Browarna 2, 43-300 Bielsko-Biala

PROFIDEBT Bulgaria EOOD
49 Bulgaria Blvd., 1404 Sofia

PROFI SERWIS Polska Sp. z o.o.
Browarna 2, 43-300 Bielsko-Biala

**Firma (název, jméno)
a sídlo ovládající osoby****Název a sídlo ostatních ovládaných
společností touto ovládající osobou**

Profi Consulting, s.r.o.
Pardubice, Pernštýnské nám. č. p. 80, PSČ 530 02

Profi Finacial, s.r.o.
Pardubice, Pernštýnské nám. č. p. 80, PSČ 530 02

Profi Investment NL N. V.
Herengracht 268, 1016BW Amsterdam

PROFI Income, s.r.o.
Pardubice, Pernštýnské nám. č. p. 80, PSČ 530 02

Southstream, a.s.
Pardubice, Pernštýnské nám. č. p. 80, PSČ 530 02

Silversouth, a.s.
Pardubice, Pernštýnské nám. č. p. 80, PSČ 530 02

Strongwest, a.s.
Pardubice, Pernštýnské nám. č. p. 80, PSČ 530 02

3. Seznam ovládaných osob v postavení vůči společnosti

Společnost žádné společnosti neovládá.

B. PŘEHLED O TRANSAKČÍCH, POHLEDÁVKÁCH A ZÁVAZCÍCH MEZI PROPOJENÝMI OSOBAMI**1. Transakce typu nákup (z pohledu společnosti) za celé účetní období**

Společnost	Popis transakce, smlouvy, protiplnění, opatření – jejich výhody a nevýhody	Finanční objem bez DPH
PROFIREAL Group SE	Rámcová smlouva o poskytování poradenských služeb ze dne 11. 3. 2009	53 tis. Kč
PROFIREAL Group SE	Rámcová smlouva o poskytování poradenských služeb ze dne 6. 10. 2009	53 tis. Kč
PROFIDEBT Slovakia, s.r.o.	Smlouva o spolupráci ze dne 2. 5. 2006	1 016 tis. Kč
PROFIDEBT Slovakia, s.r.o.	Mandátní smlouva ze dne 1. 10. 2008 – provize	33 tis. Kč
Profi Consulting, s.r.o.	Smlouva o provedení služeb ze dne 1. 4. 2005	450 tis. Kč
Profi Finacial, s.r.o.	Smlouva o poskytnutí poradenství ze dne 11. 1. 2008	171 tis. Kč
PROFI CREDIT Czech, a.s.	Smlouva o pronájmu nebytových prostor ze dne 1. 1. 2009 – nájemné a služby	22 tis. Kč
PROFI CREDIT Czech, a.s.	Smlouva o spolupráci č. 1/3/2005	358 tis. Kč
PROFI CREDIT Czech, a.s.	Smlouva o spolupráci při provádění auditu ze dne 26. 10. 2007	4 tis. Kč
PROFI CREDIT Czech, a.s.	Podnájemní smlouva ze dne 6. 6. 2007 – nájemné a služby	97 tis. Kč
PROFI CREDIT Czech, a.s.	Pojištění statutárních orgánů	28 tis. Kč
PROFI CREDIT Czech, a.s.	Registrace domény	1 tis. Kč

Zpráva o vztazích mezi propojenými osobami za rok 2009

Společnost	Popis transakce, smlouvy, protiplnění, opatření – jejich výhody a nevýhody	Finanční objem bez DPH
PROFI CREDIT Czech, a.s.	Grafické práce	86 tis. Kč
PROFI CREDIT Czech, a.s.	Rámcová smlouva o úvěru č. 01/12/2009	9 tis. Kč
Storngwest, a.s.	Rámcová smlouva o úvěru č. 03/12/2008	120 tis. Kč
Southstream, a.s.	Rámcová smlouva o úvěru č. 03/12/2008	114 tis. Kč
Silversouth, a.s.	Rámcová smlouva o úvěru č. 03/12/2008	108 tis. Kč
PROFI CREDIT Bulgaria EOOD	Právní služby a poplatky za kancelář PROFIDEBT Bulgaria, EOOD	15 tis. Kč

2. Transakce typu prodej (z pohledu společnosti) za celé účetní období

Společnost	Popis transakce, smlouvy, protiplnění, opatření – jejich výhody a nevýhody	Finanční objem bez DPH
Beran David	Přefakturační právních služeb	85 tis. Kč
PROFIDEBT Slovakia, s.r.o.	Přefakturační soudních poplatků	11 tis. Kč
PROFIDEBT Slovakia, s.r.o.	Rámcová komisionářská smlouva č. 1/9/2005	263 tis. Kč
PROFIDEBT Slovakia, s.r.o.	Rámcová smlouva o úvěru č. 03/12/2008	197 tis. Kč
PROFI CREDIT Poland Sp. z o.o.	Rámcová smlouva o úvěru č. 22/05/2008	16 tis. Kč
PROFI CREDIT Czech, a.s.	Mandátní smlouva ze dne 1. 7. 2006	853 tis. Kč

3. Seznam pohledávek evidovaných vůči propojeným osobám

Společnost	Typ pohledávky, popis	Zůstatek pohledávky netto
Beran David	Přefakturační právních služeb dle Kom.smlouvy ze dne 23. 12. 2005	56 tis. Kč
PROFIDEBT Slovakia, s.r.o.	Prémie dle Rámcové komisionářské smlouvy č.1/9/2005	13 tis. Kč
PROFI CREDIT Czech, a.s.	Prémie dle Mandátní smlouvy z 1. 7. 2006	292 tis. Kč

4. Seznam závazků evidovaných vůči propojeným osobám

Společnost	Typ závazku, popis	Zůstatek závazku netto
PROFIDEBT Slovakia, s.r.o.	Smlouva o spolupráci ze dne 2. 5. 2006	86 tis. Kč
PROFIDEBT Slovakia, s.r.o.	Mandátní smlouva ze dne 1. 10. 2008	1 tis. Kč
Profi Consulting, s.r.o.	Smlouva o provedení služeb ze dne 1. 4. 2005	17 tis. Kč
Profi Finacial, s.r.o.	Smlouva o poskytnutí poradenství ze dne 11. 1. 2008	5 tis. Kč
Southstream, a.s.	Rámcová smlouva o úvěru č. 03/12/2008	1 944 tis. Kč
Strongwest, a.s.	Rámcová smlouva o úvěru č. 03/12/2008	2 020 tis. Kč
PROFI CREDIT Czech, a.s.	Rámcová smlouva o úvěru č. 01/12/2009	2 009 tis. Kč
PROFI CREDIT Czech, a.s.	Smlouva o spolupráci 1/3/2005	23 tis. Kč

Společnost	Typ závazku, popis	Zůstatek závazku netto
PROFI CREDIT Czech, a.s.	Pojištění statutárních orgánů	26 tis. Kč
PROFI CREDIT Czech, a.s.	Podnájemní smlouva ze dne 6. 6. 2007 – služby	2 tis. Kč
PROFI CREDIT Czech, a.s.	Smlouva o pronájmu nebytových prostor ze dne 1. 1. 2009 – nájemné a služby	10 tis. Kč

C. KOMENTÁŘ STATUTÁRNÍHO ORGÁNU K NEVÝHODNÝM TRANSAKCÍM NEBO K TRANSAKCÍM, ZE KTERÝCH VZNIKLA SPOLEČNOSTI ÚJMA, ZPŮSOB ÚHRADY TĚTO ÚJMY

1. V případech, kdy ze smluv či opatření uvedených v tabulce B.1. a B.2. vznikla ovládané osobě újma, uvést popis, peněžní vyjádření a způsob úhrady této újmy

Ovládané společnosti nevznikla ze smluv či opatření uvedených v tabulce B.1. a B.2. žádná újma.

2. Přehled o plněních a transakcích s vybranými osobami

Okruh (skupina) osob	Peněžité a naturální příjmy včetně tantiém od společnosti	Peněžité a naturální příjmy včetně tantiém od jiných propojených osob	Počet akcií společnosti v majetku dané skupiny osob
Členové statutárního orgánu	odměny za výkon funkce		

Komentář: Smlouvy uzavřené s výše uvedenými spřízněnými osobami byly uzavřeny za podmínek obvyklých v obchodním styku s respektováním cen obvyklých v daném místě a čase. Na základě výše uvedeného lze konstatovat, že z uzavřených smluv nevznikla žádná ze stran majetková či jiná újma, kterou by bylo nutné kompenzovat. Management společnosti definoval výše uvedené spřízněné, ovládané a ovládající osoby na základě jemu posledně známých údajů.

V Pardubicích 25. 3. 2010



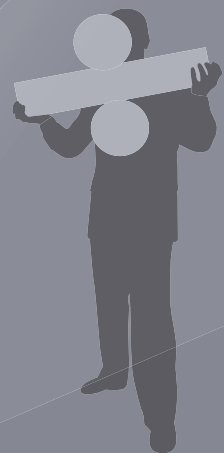
Marian Ganaj
jednatel



Roman Kouba
jednatel

4

THE FINANCIAL STATEMENTS
GIVE A TRUE AND FAIR
VIEW OF THE FINANCIAL
POSITION OF
PROFIDEBT, S.R.O.



FINANCIAL PART

Contents of Financial Statements

Auditor's Report	64
xxxxxxx - doplnit.	64
Balance Sheet	67
Profit and Loss Account	69
Statement of Changes and Equity.	70
Cash Flow Statement	71
Notes to the Financial Statements	72
Report on the Related Party Transaction	88



Deloitte Audit s.r.o.
Karolinská 654/2
186 00 Prague 8
Czech Republic
Tel: +420 246 042 500
Fax: +420 246 042 555
DeloitteCZ@deloitteCE.com
www.deloitte.cz

Registered at the Municipal Court
Prague, Section C, File 24349
Id Nr.: 49620592
Tax Id Nr.: CZ49620592

INDEPENDENT AUDITOR'S REPORT To the Partner of Profidebt, s.r.o.

Having its registered office at: Pernštýnské nám. 80, Pardubice, Staré Město, PSČ 530 02
Identification number: 272 219 71

We have audited the accompanying financial statements of Profidebt, s.r.o., which comprise the balance sheet as of 31 December 2009, and the profit and loss account, statement of changes in equity and cash flow statement for the year then ended, and a summary of significant accounting policies and other explanatory notes.

Statutory Body's Responsibility for the Financial Statements

The Statutory Body is responsible for the preparation and fair presentation of these financial statements in accordance with accounting regulations applicable in the Czech Republic. This responsibility includes: designing, implementing and maintaining internal control relevant to the preparation and fair presentation of financial statements that are free from material misstatement, whether due to fraud or error; selecting and applying appropriate accounting policies; and making accounting estimates that are reasonable in the circumstances.

Auditor's Responsibility

Our responsibility is to express an opinion on these financial statements based on our audit. We conducted our audit in accordance with the Act on Auditors and International Standards on Auditing and the related application guidelines issued by the Chamber of Auditors of the Czech Republic. Those standards require that we comply with ethical requirements and plan and perform the audit to obtain reasonable assurance whether the financial statements are free from material misstatement.

An audit involves performing procedures to obtain audit evidence about the amounts and disclosures in the financial statements. The procedures selected depend on the auditor's judgment, including the assessment of the risks of material misstatement of the financial statements, whether due to fraud or error. In making those risk assessments, the auditor considers internal control relevant to the entity's preparation and fair presentation of the financial statements in order to design audit procedures that are appropriate in the circumstances, but not for the purpose of expressing an opinion on the effectiveness of the entity's internal control. An audit also includes evaluating the appropriateness of accounting policies used and the reasonableness of accounting estimates made by management, as well as evaluating the overall presentation of the financial statements.

We believe that the audit evidence we have obtained is sufficient and appropriate to provide a basis for our audit opinion.

Opinion

In our opinion, the financial statements give a true and fair view of the financial position of Profidebt, s.r.o. as of 31 December 2009, and of its financial performance and its cash flows for the year then ended in accordance with accounting regulations applicable in the Czech Republic.

In Prague on 31 March 2010

Audit firm:

Deloitte Audit s.r.o.
certificate no. 79

Statutory auditor:

Diana Rádl Rogerová
certificate no. 2045

Deloitte refers to one or more of Deloitte Touche Tohmatsu, a Swiss Verein, and its network of member firms, each of which is a legally separate and independent entity. Please see www.deloitte.com/cz/about for a detailed description of the legal structure of Deloitte Touche Tohmatsu and its member firms.

Member of Deloitte Touche Tohmatsu



Deloitte Audit s.r.o.
 Karolinská 654/2
 186 00 Prague 8
 Czech Republic

Tel: +420 246 042 500
 Fax: +420 246 042 555
 DeloitteCZ@deloitteCE.com
 www.deloitte.cz

Registered at the Municipal Court
 Prague, Section C, File 24349
 Id. No.: 49620592
 Tax Id. No.: CZ49620592

INDEPENDENT AUDITOR'S REPORT

To the Partner of Profidebt, s.r.o.

Having its registered office at: Pernštýnské nám. 80, Pardubice, Staré Město, 530 02
 Identification number: 272 219 71

Report on the Unconsolidated Financial Statements

Based upon our audit, we issued the following audit report dated 31 March 2010 on the unconsolidated financial statements which are included in this annual report on pages 67 to 87:

"We have audited the accompanying financial statements of Profidebt, s.r.o., which comprise the balance sheet as of 31 December 2009, and the profit and loss account, statement of changes in equity and cash flow statement for the year then ended, and a summary of significant accounting policies and other explanatory notes.

Statutory Body's Responsibility for the Financial Statements

The Statutory Body is responsible for the preparation and fair presentation of these financial statements in accordance with accounting regulations applicable in the Czech Republic. This responsibility includes: designing, implementing and maintaining internal control relevant to the preparation and fair presentation of financial statements that are free from material misstatement, whether due to fraud or error; selecting and applying appropriate accounting policies; and making accounting estimates that are reasonable in the circumstances.

Auditor's Responsibility

Our responsibility is to express an opinion on these financial statements based on our audit. We conducted our audit in accordance with the Act on Auditors and International Standards on Auditing and the related application guidelines issued by the Chamber of Auditors of the Czech Republic. Those standards require that we comply with ethical requirements and plan and perform the audit to obtain reasonable assurance whether the financial statements are free from material misstatement.

An audit involves performing procedures to obtain audit evidence about the amounts and disclosures in the financial statements. The procedures selected depend on the auditor's judgment, including the assessment of the risks of material misstatement of the financial statements, whether due to fraud or error. In making those risk assessments, the auditor considers internal control relevant to the entity's preparation and fair presentation of the financial statements in order to design audit procedures that are appropriate in the circumstances, but not for the purpose of expressing an opinion on the effectiveness of the entity's internal control. An audit also includes evaluating the appropriateness of accounting policies used and the reasonableness of accounting estimates made by management, as well as evaluating the overall presentation of the financial statements.

We believe that the audit evidence we have obtained is sufficient and appropriate to provide a basis for our audit opinion.

Opinion

In our opinion, the financial statements give a true and fair view of the financial position of Profidebt, s.r.o. as of 31 December 2009, and of its financial performance and its cash flows for the year then ended in accordance with accounting regulations applicable in the Czech Republic."

Deloitte refers to one or more of Deloitte Touche Tohmatsu, a Swiss Verein, and its network of member firms, each of which is a legally separate and independent entity. Please see www.deloitte.com/cz/about for a detailed description of the legal structure of Deloitte Touche Tohmatsu and its member firms.

Member of Deloitte Touche Tohmatsu

Report on the Related Party Transactions Report

We have also reviewed the factual accuracy of the information included in the related party transactions report of Profidebt, s.r.o. for the year ended 31 December 2009 which is included in this annual report on pages 88 to 91. This related party transactions report is the responsibility of the Company's Statutory Body. Our responsibility is to express our view on the related party transactions report based on our review.

We conducted our review in accordance with International Standard on Review Engagements (ISRE) 2400 and the related application guidelines issued by the Chamber of Auditors of the Czech Republic. Those standards require that we plan and perform the review to obtain moderate assurance as to whether the related party transactions report is free of material factual misstatements. A review is limited primarily to inquiries of Company personnel and analytical procedures and examination, on a test basis, of the factual accuracy of information, and thus provides less assurance than an audit. We have not performed an audit of the related party transactions report and, accordingly, we do not express an audit opinion.

Nothing has come to our attention based on our review that indicates that the information contained in the related party transactions report of Profidebt, s.r.o. for the year ended 31 December 2009 contains material factual misstatements.

Report on the Annual Report

We have also audited the annual report for consistency with the financial statements referred to above. This annual report is the responsibility of the Company's Statutory Body. Our responsibility is to express an opinion on the consistency of the annual report and the financial statements based on our audit.

We conducted our audit in accordance with International Standards on Auditing and the related application guidelines issued by the Chamber of Auditors of the Czech Republic. Those standards require that the auditor plan and perform the audit to obtain reasonable assurance about whether the information included in the annual report describing matters that are also presented in the financial statements is, in all material respects, consistent with the relevant financial statements. We believe that our audit provides a reasonable basis for our opinion.

In our opinion, the information included in the annual report is consistent, in all material respects, with the financial statements referred to above.

In Prague on 30 August 2010

Audit firm:

Deloitte Audit s.r.o.
certificate no. 79



Statutory auditor:

Diana Rádí Rogerová
certificate no. 2045



Balance Sheet full version as of 31. 12. 2009
(in CZK thousand)

		31. 12. 2009		31. 12. 2008	
		Gross	Adjustment	Net	Net
TOTAL ASSETS		1 422 638	994 690	427 948	274 612
B.	Fixed assets	11 506	6 102	5 404	7 062
B.I.	Intangible fixed assets	1 959	1 096	863	1 186
B.I.3.	Software	1 850	1 075	775	1 109
B.I.4.	Valuable rights	81	18	63	76
B.I.6.	Other intangible fixed assets	28	3	25	
B.II.	Tangible fixed assets	9 546	5 006	4 540	5 877
B.II.2.	Structures	911	30	881	572
B.II.3.	Individual movable assets and sets of movable assets	8 635	4 976	3 659	5 117
B.II.7.	Tangible fixed assets under construction	0	0	0	188
C.	Current assets	1 410 945	988 588	422 357	267 321
C.I.	Inventories	11	0	11	0
C.I.1.	Material	11		11	0
C.III.	Short-term receivables	1 408 422	988 588	419 834	263 306
C.III.1.	Trade receivables	1 407 236	988 588	418 648	259 204
C.III.2.	Receivables – controlling entity				3 800
C.III.6.	State – tax receivables	671		671	181
C.III.7.	Short-term prepayments made	100		100	121
C.III.9.	Other receivables	415		415	
C.IV.	Current financial assets	2 511	0	2 511	4 015
C.IV.1.	Cash on hand	87		87	126
C.IV.2.	Cash at bank	2 424		2 424	3 889
D. I.	Other assets	187	0	187	229
D.I.1.	Deferred expenses	187		187	229

Balance Sheet full version as of 31. 12. 2009
(in CZK thousand)

	12. 31. 2009	12. 31. 2008
TOTAL LIABILITIES & EQUITY	427 948	274 612
A. Equity	25 791	-26 557
A.I. Share capital	200	200
A.I.1. Share capital	200	200
A.III. Statutory funds	10	0
A.III.1. Statutory reserve fund / Indivisible fund	10	
A.IV. Retained earnings	-26 767	-80 959
A.IV.2. Accumulated losses brought forward	-26 767	-80 959
A.V. Profit or loss for the current period (+/-)	52 348	54 202
B. Liabilities	399 352	297 794
B.I. Reserves	2 109	2 582
B.I.2. Reserve for pensions and similar liabilities	2 109	2 582
B.II. Long-term liabilities	354 412	279 025
B.II.9. Other payables	324 000	270 500
B.II.10. Deferred tax liability	30 412	8 525
B.III. Short-term liabilities	42 831	16 187
B.III.1. Trade payables	33 820	9 182
B.III.2. Payables – controlling entity	2 000	
B.III.5. Payables to employees	1 559	1 529
B.III.6. Social security and health insurance payables	725	723
B.III.7. State – tax payables and subsidies	287	288
B.III.10. Estimated payables	640	657
B.III.11. Other payables	3 800	3 808
C. I. Other liabilities	2 805	3 375
C.I.1. Accrued expenses	2 805	3 375

Profit and Loss Account

Year ended 31. 12. 2009 (in CZK thousand)

	Year ended 12. 31. 2009	Year ended 12. 31. 2008
II. Production	10 593	3 555
II.1. Sales of own products and services	10 593	3 555
B. Purchased consumables and services	22 896	19 443
B.1. Consumed material and energy	1 338	1 489
B.2. Services	21 558	17 954
+ Added value	-12 303	-15 888
C. Staff costs	25 718	23 596
C.1. Payroll costs	19 375	17 473
C.3. Social security and health insurance costs	5 833	5 636
C.4. Social costs	510	487
D. Taxes and charges	14 534	12 737
E. Depreciation of intangible and tangible fixed assets	2 114	1 871
III. Sales of fixed assets and material	0	81
III.1. Sales of fixed assets	0	81
F. Net book value of fixed assets and material sold	0	81
F.1. Net book value of sold fixed assets	0	81
G. Change in reserves and provisions relating to operating activities and complex deferred expenses	331 644	293 896
IV. Other operating income	544 640	471 525
H. Other operating expenses	38 507	38 926
* Operating profit or loss	119 819	84 611
VI. Proceeds from the sale of securities and investments	0	65
J. Cost of securities and investments sold	0	55
X. Interest income	1 023	1 251
N. Interest expenses	45 904	40 941
XI. Other financial income	6	9
O. Other financial expenses	706	524
* Financial profit or loss	-45 581	-40 195
Q. Income tax on ordinary activities	21 890	-9 786
Q 1. – due	3	3
Q 2. – deferred	21 887	-9 789
** Profit or loss from ordinary activities	52 348	54 202
*** Profit or loss for the current period (+/-)	52 348	54 202
**** Profit or loss before tax	74 238	44 416

Statement of Changes and Equity
Year ended 31. 12. 2009 (in CZK thousand)

	Share capital	Capital funds	Statutory funds	Accumulated profits brought forward	Accumulated losses brought forward	Profit or loss for the current period	TOTAL EQUITY
Balance at 31 December 2006	200	0	0	0	-5 451	-37 775	-43 026
Distribution of profit or loss					-37 775	37 775	0
Revaluation gains or losses on assets and liabilities		-2					-2
Profit or loss for the current period						-37 733	-37 733
Balance at 31 December 2007	200	-2	0	0	-43 226	-37 733	-80 761
Distribution of profit or loss					-37 733	37 733	0
Revaluation gains or losses on assets and liabilities		2					2
Profit or loss for the current period						54 202	54 202
Balance at 31 December 2008	200	0	0	0	-80 959	54 202	-26 557
Distribution of profit or loss			10		54 192	-54 202	-0
Profit or loss for the current period						52 348	52 348
Balance at 31 December 2009	200	0	10	0	-26 767	52 348	25 791

Cash Flow Statement

Year ended 31. 12. 2009 (in CZK thousand)

	Year ended 12. 31. 2009	Year ended 12. 31. 2008
P. Opening balance of cash and cash equivalents	4 015	2 162
Cash flows from ordinary activities		
Z. Profit or loss from ordinary activities before tax	74 237	44 416
A.1. Adjustments for non-cash transactions	-26 923	-11 709
A.1.1. Depreciation of fixed assets	2 114	1 870
A.1.2. Change in provisions and reserves	331 644	293 896
A.1.5. Interest expense and interest income	44 881	39 690
A.1.6. Adjustments for other non-cash transactions	-405 562	-347 165
A.* Net operating cash flow before changes in working capital	47 314	32 707
A.2. Change in working capital	-61 782	-4 375
A.2.1. Change in operating receivables and other assets	-83 042	-8 570
A.2.2. Change in operating payables and other liabilities	21 270	4 195
A.2.3. Change in inventories	-11	
A.** Net cash flow from operations before tax and extraordinary items	-14 469	28 332
A.3. Interest paid	-41 099	-37 435
A.4. Interest received	1 023	1 251
A.*** Net operating cash flows	-54 545	-7 852
Cash flows from investing activities		
B.1. Fixed assets expenditures	-456	-1 875
B.2. Proceeds from fixed assets sold		81
B.*** Net investment cash flows	-456	-1 794
Cash flow from financial activities		
C.1. Change in payables from financing	53 497	11 499
C.*** Net financial cash flows	53 497	11 499
F. Net increase or decrease in cash and cash equivalents	-1 504	1 853
R. Closing balance of cash and cash equivalents	2 511	4 015

Notes to the Financial Statements for the year ended 31 December 2009

1. GENERAL INFORMATION

1.1. Incorporation and Description of the Business

PROFIDEBT, s.r.o. (hereinafter the "Company") was formed by a Memorandum of Association as a limited liability company on 18 January 2005 and was incorporated following its registration in the Register of Companies on 26 March 2005. The principal activities of the Company are as follows:

- Mediation of trade and services;
- Lease and lending of movable assets;
- Provision of business, financial, organisational and economic advisory services;
- Administrative, organisational and economic services; and
- Technical activities in transport.

The Company's registered office is located in Pardubice, Staré Město, Pernštýnské nám. 80, 530 02, and its place of business is in Pardubice, Za Pasáží 1609, 530 02.

The Company is registered in the Register of Companies held by the Regional Court in Hradec Králové, File C, Insert 22338.

The Company's share capital amounts to CZK 200 thousand.

The Company's financial statements have been prepared as of and for the year ended 31 December 2009.

The reporting period covers the calendar year from 1 January 2009 to 31 December 2009.

The financial statements are general purpose financial statements and have not been prepared for any special purpose, transaction or user. Users should not rely exclusively on these financial statements in making decisions and should undertake other appropriate inquiries before making decisions.

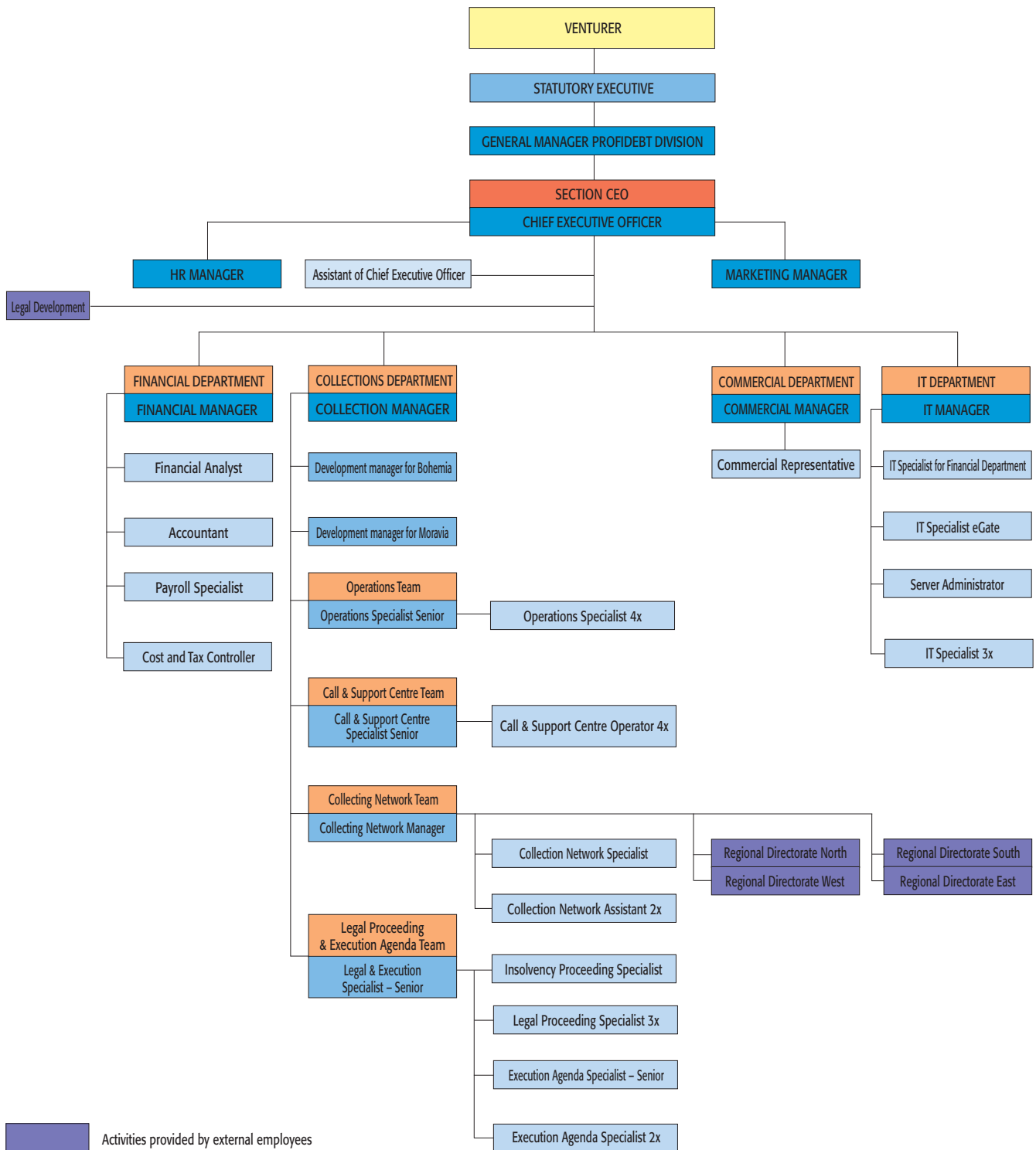
The following table shows individuals and legal entities with an equity interest greater than 20 % and the amount of their equity interest:

Shareholder/owner	Ownership percentage
PROFIREAL Group SE	100 %
Total	100 %

1.2. Year-on-Year Changes and Amendments to the Register of Companies

No changes and amendments were made to the Company's corporate details held at the Register of Companies in the reporting period.

1.3. Organisational Structure



Notes to the Financial Statements for the year ended 31 December 2009

1.4. Statutory Body – Statutory Executives at the Balance Sheet Date

Statutory body	Position	Name
	Statutory executive	Ing. David Chour
	Statutory executive	Marian Ganaj
	Statutory executive	Ing. Karol Jurák
	Statutory executive	Roman Kouba

1.5. Group Identification

The Company is part of the group where PROFIREAL Group SE is the parent company.

2. BASIS OF ACCOUNTING

The Company's accounting books and records are maintained and the financial statements were prepared in accordance with Accounting Act 563/1991 Coll., as amended; Regulation 500/2002 Coll. which provides implementation guidance on certain provisions of the Accounting Act for reporting entities that are businesses maintaining double-entry accounting records, as amended; and Czech Accounting Standards for Businesses, as amended.

The accounting records are maintained in compliance with general accounting principles, specifically the historical cost valuation basis (unless stated otherwise), the accruals principle, the prudence concept and the going concern assumption.

These financial statements are presented in thousands of Czech crowns (CZK '000), unless stated otherwise.

2.1. Tangible and Intangible Fixed Assets

Tangible fixed assets include assets with an estimated useful life greater than one year and an acquisition cost greater than CZK 40 thousand on an individual basis.

Purchased tangible fixed assets are stated at cost less accumulated depreciation and any recognised impairment losses.

Tangible fixed assets developed internally are valued at direct costs, incidental costs directly attributable to the internal production of assets (production overheads), or alternatively incidental costs of an administrative character if the production period of the assets exceeds one accounting period.

The cost of fixed asset improvements exceeding CZK 40 thousand for the taxation period increases the acquisition cost of the related tangible fixed asset.

Depreciation is charged so as to write off the cost of tangible fixed assets, other than land and assets under construction, over their estimated useful lives, using the accelerated method, on the following basis:

	Depreciation method	Number of years
Cars	accelerated	5
Computers, printers and servers	accelerated	5
Other office equipment (safety deposit boxes, projectors)	accelerated	5
Copy machines	accelerated	5
Furniture (depending on its type)	accelerated	5
Air conditioning	accelerated	10
Buildings	accelerated	50
Other minor investments (mobile phones, calculators and flowers)	accelerated	2

Assets held under finance leases are depreciated by the lessor.

Technical improvements on leasehold tangible fixed assets are depreciated on a straight line basis over the shorter of the lease term or the estimated useful life.

The gain or loss arising on the disposal or retirement of an asset is determined as the difference between the sales proceeds and the net book value of the asset at the sale date and is recognised through the profit and loss account.

Provisioning

No provisions were made against assets based on the results of the inventory taking.

Intangible fixed assets include assets with an estimated useful life greater than one year and an acquisition cost greater than CZK 1 thousand in respect of start-up costs, or greater than CZK 1 thousand in respect of other intangible assets on an individual basis.

Intangible fixed assets also comprise development activities with an estimated useful life greater than one year. Assets arising from development activities are capitalised only if utilised for repeated sale. Intangible assets arising from research and development, software and valuable rights generated internally for the Company's internal needs are not capitalised. They are stated at the lower of internal production costs and replacement cost.

Purchased intangible fixed assets are stated at cost less accumulated amortisation and any recognised impairment losses.

The cost of fixed asset improvements exceeding CZK 1 thousand for the taxation period increases the acquisition cost of the related intangible fixed asset.

Amortisation of intangible fixed assets is recorded on a straight line basis over their estimated useful lives as follows:

	Depreciation method	Number of years
Software	Straight line	5

Provisioning

No provisions were made against intangible fixed assets based on the results of the inventory taking.

2.2. Inventory

Purchased inventory is valued at acquisition costs. Acquisition cost includes the purchase cost and indirect acquisition costs such as freight costs and storage fees.

2.3. Receivables

Upon origination, receivables are stated at their nominal value as subsequently reduced by appropriate provisions for doubtful and bad amounts. Receivables acquired for consideration are stated at cost.

Provisioning

The recognition and use of provisions is based on general principles. The amount of provisions is determined in compliance with the prudence principle and historical experience with the recovery of receivables. The recovery rate is regularly monitored and the results indicate the provisioning percentage.

The calculation principle is based on the fair value of originated receivables and the amounts that were recovered from these receivables. This information is the basis for the approximation of the future development in the recovery of receivables and the determination of the absolute amount which is anticipated not to be recovered from the existing amount of receivables.

Notes to the Financial Statements for the year ended 31 December 2009

2.4. Payables

Payables are stated at their nominal value.

2.5. Loans

Loans are stated at their nominal value. The portion of long-term loans maturing within one year from the balance sheet date is included in short-term loans. Interest on loans is recognised in the profit or loss for the period.

2.6. Reserves

Reserves are intended to cover future risks and expenditure, the nature of which is clearly defined and which are likely to be incurred, but which are uncertain as to the amount or the date on which they will arise.

In the years ended 31 December 2009 and 31 December 2008, the Company recognised other reserves arising from outstanding vacation days and half-year bonuses for managers.

2.7. Foreign Currency Translation

Transactions denominated in foreign currencies during the year are translated using the exchange rate of the Czech National Bank prevailing on the date of the transaction.

At the balance sheet date, the relevant assets and liabilities are translated at the Czech National Bank's exchange rate prevailing as of that date.

2.8. Income

Revenue is measured at the value of the consideration received or receivable and represents amounts receivable for goods and services provided in the normal course of business, net of discounts, value added tax and other sales related taxes.

Sales of goods are recognised when goods are delivered and title has passed.

2.9. Use of Estimates

The presentation of financial statements requires management to make estimates and assumptions that affect the reported amounts of assets and liabilities at the balance sheet date and the reported amounts of revenues and expenses during the reporting period. Management of the Company has made these estimates and assumptions on the basis of all the relevant information available to it and believes that that the estimates and assumptions used will not significantly differ from the actual results and outcomes in the following reporting periods.

Nevertheless, the current global economic crisis, its acceleration and market turbulence heighten the risk that the actual results and outcomes in the future may substantially differ from these estimates. Key areas with a potential for significant differences between the actual results and the estimates principally include receivable provisioning.

2.10. Related Parties

A party is related to the Company if it, either directly or indirectly through one or more agents, controls the Company, is controlled by the Company or is under joint control with the Company (parent companies, subsidiaries, fellow subsidiaries) or if it is a member of the key management of the Company or its parent company.

Related party transactions include transferring resources, services or obligations between related parties irrespective of whether a price is charged.

Management of the Company has defined related parties disclosed in the financial statements and related party transactions on the basis of the most recent information available to it.

2.11. Year-on-Year Changes in Accounting Policies

The Company made no year-on-year changes in accounting policies in 2009.

2.12. Cash Flow Statement

The cash flow statement is prepared using the indirect method. Cash equivalents include current liquid assets easily convertible into cash in an amount agreed in advance. Cash and cash equivalents can be analysed as follows:

	31. 12. 2009	31. 12. 2008
Cash on hand and cash in transit	71	65
Cash at bank	2 424	3 889
Cash equivalents included in current financial assets	16	61
Total cash and cash equivalents	2 511	4 015

(CZK '000)

Cash flows from operating, investment and financial activities presented in the cash flow statement are not offset.

2.13. Taxation**2.13.1. Depreciation of Fixed Assets for Tax Purposes**

Depreciation of fixed assets is calculated using the accelerated method for tax purposes.

2.13.2. Current Tax Payable

The tax currently payable is based on taxable profit for the reporting period. Taxable profit differs from the net profit as reported in the profit and loss account because it excludes items of income or expense that are taxable or deductible in other periods and it further excludes items that are never taxable or deductible. The Company's liability for current tax is calculated using tax rates that have been enacted by the balance sheet date.

2.13.3. Deferred Tax

Deferred tax is accounted for using the balance sheet liability method.

The carrying amount of deferred tax assets is reviewed at the balance sheet date and reduced to the extent that it is no longer probable that sufficient taxable profit will be available to allow all or part of the asset to be recovered.

Deferred tax is charged or credited to the profit and loss account, except when it relates to items charged or credited directly to equity, in which case the related deferred tax is also dealt with in equity.

Deferred tax assets and liabilities are offset and reported on an aggregate net basis in the balance sheet, except when partial tax assets cannot be offset against partial tax liabilities.

2.14. Impairment

At each balance sheet date, the Company reviews the carrying amounts of its assets to determine whether there is any indication that those assets have suffered an impairment loss. If any such indication exists, the recoverable amount of the asset is estimated in order to determine the extent of the impairment loss (if any). Where it is not possible to estimate the recoverable amount of an individual asset, the Company estimates the recoverable amount of the cash-generating unit to which the asset belongs.

The recoverable amount is the greater of the net selling price and the value in use. In assessing the value in use, estimated future cash flows are discounted to their present value using a pre-tax discount rate that reflects current market assessments of the time value of money and the risks specific to the asset.

If the recoverable amount of an asset (or cash-generating unit) is estimated to be less than its carrying amount, the carrying amount of the asset (cash-generating unit) is reduced to its recoverable amount.

Notes to the Financial Statements for the year ended 31 December 2009

3. ADDITIONAL INFORMATION

3.1. Intangible Fixed Assets (Intangible FA)

Cost

	(CZK '000)						
	Balance at 31 12. 2007	Additions	Disposals	Balance at 31 12. 2008	Additions	Disposals	Balance at 31 12. 2009
Software	1 609	213	0	1 822	28	0	1 850
Valuable rights	0	162	81	81	0	0	81
Other intangible fixed assets	0	0	0	0	28	0	28
Intangible fixed assets under construction	129	246	375	0	0	0	0
Total	1 738	621	456	1 903	56	0	1 959

Accumulated Amortisation

	(CZK '000)						
	Balance at 31 12. 2007	Additions	Disposals	Balance at 31 12. 2008	Additions	Disposals	Balance at 31 12. 2009
Software	391	322	0	713	362	0	1 075
Valuable rights	0	86	81	5	13	0	18
Other intangible fixed assets	0	0	0	0	3	0	3
Total	391	408	81	718	378	0	1 096

Net Book Value

	(CZK '000)	
	Balance at 31 12. 2008	Balance at 31 12. 2009
Software	1 109	775
Valuable rights	76	63
Other intangible fixed assets	0	25
Total	1 185	863

3.2. Tangible Fixed Assets (Tangible FA)

Cost

	(CZK '000)						
	Balance at 31. 12. 2007	Additions	Disposals	Balance at 31. 12. 2008	Additions	Disposals	Balance at 31. 12. 2009
Individual movable assets and sets of movable assets	6 887	1 495	0	8 382	263	10	8 635
– Server	1 803	469	0	2 272	141	0	2 413
– Vehicles	2 561	478	0	3 039	0	0	3 039
– Other tangible fixed assets	1 064	208	0	1 272	0	0	1 272
– Low value tangible fixed assets	1 459	340	0	1 799	122	10	1 911
Buildings	587	0	0	587	324	0	911
Tangible fixed assets under construction	0	1 700	1 512	188	399	587	0
Total	7 474	3 195	1 512	9 157	986	597	9 546

Accumulated Depreciation

								(CZK '000)
	Balance at 31. 12. 2007	Additions	Disposals	Balance at 31. 12. 2008	Additions	Disposals	Balance at 31. 12. 2009	
Individual movable assets and sets of movable assets	1 733	1 532	0	3 265	1 721	10	4 976	
– Server	237	376	0	613	476	0	1 089	
– Vehicles	850	531	0	1 381	588	0	1 969	
– Other tangible fixed assets	352	216	0	568	239	0	807	
– Low value tangible fixed assets	294	409	0	703	418	10	1 111	
Buildings	3	12	0	15	15	0	30	
Total	1 736	1 544	0	3 280	1 736	10	5 006	

Net Book Value

			(CZK '000)
	Balance at 31. 12. 2008	Balance at 31. 12. 2009	
Individual movable assets and sets of movable assets	5 117	3 659	
– Server	1 659	1 324	
– Vehicles	1 658	1 070	
– Other tangible fixed assets	704	465	
– Low value tangible fixed assets	1 096	800	
Buildings	572	881	
Tangible fixed assets under construction	188	0	
Total	5 877	4 540	

In the year ended 31 December 2009, the Company recorded no assets pledged as collateral.

3.3. Short-Term Receivables**3.3.1. Aging of Trade Receivables**

							(CZK '000)		
Year	Category	Before due dates		Past due date			Total past due	Total	
		0–90 days	91–180 days	181–360 days	1–2 years	2 and more years			
2009	Gross	2 265	77 688	102 771	246 005	367 250	611 257	1 404 971	1 407 236
	Provisions		27 863	53 939	135 946	264 129	506 711	988 588	988 588
	Net	2 265	49 816	48 832	110 069	103 121	104 545	416 383	418 648
2008	Gross	1 415	80 875	106 279	172 113	312 053	242 940	914 260	915 675
	Provisions		58 071	76 312	123 583	224 065	174 440	656 471	656 471
	Net	1 415	22 804	29 967	48 530	87 988	68 500	257 789	259 204

Aggregate amount as of 31 December 2009: CZK 3 653 110 thousand

Aggregate amount as of 31 December 2008: CZK 2 032 840 thousand

All the receivables purchased by PROFIDEBT, s.r.o. based on Loan Contract No. SOL/01/02/2005 of 11 April 2005 are pledged in favour of the creditor, a foreign non-banking entity.

Notes to the Financial Statements for the year ended 31 December 2009

3.3.2. Intercompany Receivables

As of 31 December 2009, the Company recorded no significant intercompany receivables. As of 31 December 2008, the Company recorded a short-term loan provided to a group entity in the aggregate amount of CZK 3 800 thousand.

3.4. Equity

The Company's share capital amounts to CZK 200 thousand. The Company's equity as of 31 December 2009 and 2008 amounted to CZK 25 791 thousand and CZK (26 557) thousand, respectively.

3.5. Reserves

In the year ended 31 December 2009, the Company recognised a reserve for outstanding vacation days of CZK 655 thousand (2008: CZK 688 thousand) and half-year management bonuses of CZK 1 454 thousand (2008: CZK 1 894 thousand).

3.6. Long-Term Payables

3.6.1. Long-Term Payables

The amount of the long-term payable arising from the loan contract from a foreign non-banking entity, which has maturity over three years (31 December 2012) as of 31 December 2009, was CZK 324 000 thousand and CZK 270 500 thousand as of 31 December 2008.

The deferred tax liability amounted to CZK 30 412 thousand and CZK 8 525 thousand as of 31 December 2009 and 2008, respectively.

The Company records no long-term payables that are not presented on the balance sheet.

Long-term payables include payables that have a maturity greater than one year at the balance sheet date and a deferred tax liability.

3.6.2. Collateralised Long-Term Payables or Otherwise Secured

The loan received from a foreign non-banking entity is collateralised by a pledge of all purchased receivables from the currently drawn loan (refer to Note 3.3.1.) and the issuance of a blank bill of exchange in the amount of the loan facility.

3.7. Short-Term Payables

3.7.1. Aging of Short-Term Trade Payables

Year	Category	Before due dates	Past due date					Total past due	Total
			0-90 days	91-180 days	181-360 days	1-2 years	2 and more years		
2009	Short-term	33 820	0	0	0	0	0	0	33 820
2008	Short-term	9 056	126	0	0	0	0	126	9 182

Short-term payables predominantly arise from accepted short-term financial borrowings (refer to Note 3.8) and from the interest on the long-term loan (refer to Note 3.8.) charged in the last two months of 2009.

3.7.2. Payables to Related Parties

As of 31 December 2009, "Other payables" included short-term loans from related parties in the aggregate amount of CZK 3 800 thousand. These loans bear a fixed interest rate at 7,0 % p. a.

As of 31 December 2009, the Company recorded a short-term intercompany loan in the aggregate amount of CZK 2 000 thousand within "Payables – controlling entity". This loan bears a fixed interest rate at 9,5 % p. a.

As of 31 December 2008, the Company included short-term loans from related parties in the aggregate amount of CZK 3 800 thousand.

3.7.3. Collateralised Payables or Otherwise Secured

A guarantee in the form of the issued blank bill of exchange in the amount of the loan facility was provided for loans received from the related parties and for an intercompany loan.

As of 31 December 2008, the Company recorded a short-term loan from a related party for which a guarantee was provided in the form of the issued blank bill of exchange in the amount of the loan facility.

3.8. Loans

Long-Term Loans:

Creditor	Currency	Balance at 31. 12. 2009	Balance at 31. 12. 2008	Interest rate – 2009	(CZK '000)
					Form of collateral
Non-banking entity – foreign	CZK	324 000	270 500	15 % p. a.	Receivables, bill of exchange
Total	CZK	324 000	270 500		

The loan will fall due for repayment as of 31 December 2012.

Short-Term Loans:

Creditor	Currency	Balance at 31. 12. 2009	Balance at 31. 12. 2008	Interest rate – 2009	(CZK '000)
					Form of collateral
Non-banking entity – local, not related	CZK	16 667	0	7 % p. a.	Bill of exchange
Non-banking entities – local, related	CZK	3 800	0	7 % p. a.	Bill of exchange
Non-banking entity – local, related	CZK	2 000	0	9,5 % p. a.	Bill of exchange
Total	CZK	22 467	0		

3.9. Deferred Income Tax

The aggregate existing deferred tax asset/(liability) is analysed as follows:

Deferred Tax Liability

Deferred tax liability arising from	(CZK '000)	
	Balance at 31. 12. 2009	Balance at 31. 12. 2008
Difference between tax and accounting net book value of assets	2 792	2 746
Balance customers – penalty	248 896	193 663
Other receivables – Contractual daily interest	37 623	19 290
Other receivables – Interest of the plaintiff	241 258	179 144
Other receivables – Accruing sanction interest	165 899	103 177
Other receivables – Accruing historical sanction interest	220	220
Other receivables – Debt acknowledgement agreements	245 526	190 045
Other receivables – Exchange interest	80 622	41 060
Other receivables – Default interest	26 190	578
Other receivables – Contractual interest, debt acknowledgement agreements	40 985	282
Total base for the deferred tax liability	1 090 013	730 205

Notes to the Financial Statements for the year ended 31 December 2009

Deferred Tax Asset

	(CZK '000)	
Deferred tax asset arising from	Balance at 31. 12. 2009	Balance at 31. 12. 2008
Charge of provisions against contractual penalties	200 872	158 246
Charge of provisions against contractual daily interest	31 151	14 779
Charge of provisions against interest from lawsuits	194 783	146 874
Charge of provisions against accruing sanction interest	154 324	98 263
Charge of provisions against accruing historical sanction interest	216	216
Charge of provisions against debt acknowledgement agreements	171 071	137 963
Charge of provisions against exchange interest	76 591	39 007
Charge of provisions against default interest	22 127	433
Charge of provisions to the contractual interest, debt acknowledgement agreements	34 254	225
Accumulated tax losses	42 451	88 994
Other reserves – outstanding vacation days	655	688
Other reserves – half-year bonuses	1 454	1 894
Total base for the deferred tax asset	929 951	687 582

Mutual Offset of Deferred Tax Assets and Liabilities

	(CZK '000)	
	Balance at 31. 12. 2009	Balance at 31. 12. 2008
Total base for the deferred tax liability	1 090 013	730 205
Total base for the deferred tax asset	929 951	687 582
Resulting deferred tax liability	160 062	42 623
Deferred tax liability (19 %)	30 412	8 525
Deferred tax liability recognised in prior years	8 525	18 314
Total deferred tax for recognition	21 887	-9 789

	(CZK '000)	
	2009	2008
Balance at 1 January	8 525	18 314
Recognition of deferred tax with an impact on the profit and loss account	21 887	-9 789
Balance at 31 December	30 412	8 525

3.10. Income from Ordinary Activities

(CZK '000)

Total income	Year ended 31. 12. 2009			Year ended 31. 12. 2008		
	In-country	Cross-border	Total	In-country	Cross-border	Total
Sales of services	10 319	273	10 593	3 438	117	3 555
Contractual penalties	410 790	0	410 790	352 810	0	352 810
Income from sold fixed assets	0	0	0	81	0	81
Income from transferred receivables	133 850	0	133 850	118 715	0	118 715
Interest	810	213	1 023	1 196	55	1 251
Sundry financial income	6	0	6	74	0	74
Total income	555 775	486	556 262	476 314	172	476 486

Sales of services predominantly include a bonus to the mandatary arising from mandate contracts and a bonus to the agent arising from agency contracts. Contractual penalties include recognised contractual penalties based on contracts, into the right of which the Company entered by concluding contracts for purchasing receivables.

3.11. Employees, Management and Statutory Bodies

The following table summarises the number of the Company's employees and managers and staff costs:

(CZK '000)

	2009		2008	
	Number	Total staff costs	Number	Total staff costs
Staff	41	20 873	37	19 027
Managers	4	4 845	4	4 569
Total	45	25 718	41	23 596

The number of employees is based on the average recalculated headcount. The category of 'managers' includes statutory executives.

In the years ended 31 December 2009 and 2008, members of the statutory body received no loans and bonuses in addition to their basic salaries. In 2009 and 2008, statutory executives had Company cars available, which could be used for private purposes, at the aggregate cost of CZK 1 058 thousand.

Notes to the Financial Statements for the year ended 31 December 2009

3.12. Other Operating Income and Expenses

3.12.1. Consumed Material and Energy

	(CZK '000)	
	Year ended 31. 12. 2009	Year ended 31. 12. 2008
Consumed material	1 011	1 264
Consumed energy	327	225
Total consumed purchases	1 338	1 489

3.12.2. Services

	(CZK '000)	
	Year ended 31. 12. 2009	Year ended 31. 12. 2008
Repairs and maintenance	164	374
Travel charges	17	86
Representation costs	367	381
Telephone, fax, internet	1 294	962
Postal fees	1 973	1 607
Legal advisory, notaries	7 999	4 758
Financial tax advisory	480	995
Audit	708	863
Contract for intercompany cooperation	1 597	1 242
Funding of the DBSS management	206	977
Advertising, marketing	483	739
Rental	1 543	1 436
Outsourcing and training of employees	49	50
Services – hardware, software	294	232
Services – financing agreement	2 981	1 396
Other services	1 403	1 856
Total	21 558	17 954

3.12.3. Other Operating Income

	(CZK '000)	
	Year ended 31. 12. 2009	Year ended 31. 12. 2008
Contractual penalties and default interest	410 790	352 810
Income from ceded receivables	133 850	118 715
Total	544 640	471 525

3.12.4. Other Operating Expenses

	(CZK '000)	
	Year ended 31. 12. 2009	Year ended 31. 12. 2008
CCS cards	24	103
Prizes – IP competition	134	135
Insurance of cars	138	124
Insurance of statutory bodies	92	95
Deduction of the VAT coefficient	297	704
Commissions for regional managers	3 198	4 927
Commissions for collection agents	29 693	30 629
Cancellation of interest, fines and fees	4 886	2 185
Other penalties and fines	0	20
Sundry operating expenses	45	4
Total	38 507	38 926

3.13. Financial Income and Expenses**3.13.1. Interest Income**

	(CZK '000)	
	Year ended 31. 12. 2009	Year ended 31. 12. 2008
Interest on current bank accounts	1	1
Interest on deposit bank accounts	0	0
Other interest received from other debtors	1 022	1 250
Total	1 023	1 251

3.13.2. Interest Expenses

	(CZK '000)	
	Year ended 31. 12. 2009	Year ended 31. 12. 2008
Interest on the loan from a foreign non-banking entity	44 704	40 916
Interest on the loan from a local non-banking entity	824	0
Other interests	376	25
Total	45 904	40 941

3.13.3. Other Financial Expenses

	(CZK '000)	
	Year ended 31. 12. 2009	Year ended 31. 12. 2008
Foreign exchange rate losses	29	27
Banking fees	677	497
Total	706	524

Notes to the Financial Statements for the year ended 31 December 2009

3.14. Related Party Transactions

Income from related party transactions for the year ended 31 December 2009:

Entity				(CZK '000)
	Services	Financial	Other	Balance at 31. 12. 2009
PROFI CREDIT Czech, a.s.	853	0	0	853
PROFIDEBT Slovakia, s.r.o.	263	197	0	460
PROFI CREDIT Poland Sp. z o.o.	0	16	0	16
Total	1 116	213	0	1 329

Income from related party transactions for the year ended 31 December 2008:

Entity			(CZK '000)
	Services		Total
PROFIDEBT Slovakia, s.r.o.	234		234
PROFI CREDIT Czech, a.s.	930		930
Individual	714		714
PROFI CREDIT Slovakia, s.r.o.	247		247
Total	2 125		2 125

Expenses of related party transactions for the year ended 31 December 2009:

Entity				(CZK '000)
	Services	Financial	Other	Balance at 31. 12. 2009
Profi Consulting, s.r.o.	450	0	0	450
PROFI CREDIT Czech, a.s.	595	9	0	604
Profi Financial, s.r.o.	171	0	0	171
PROFIDEBT Slovakia, s.r.o.	1 049	0	0	1049
PROFIREAL Group SE	106	0	0	106
PROFI CREDIT Bulgaria EOOD	15	0	0	15
Strongwest, a.s.	0	120	0	120
Southstream, a.s.	0	114	0	114
Total	2 386	243	0	2 629

Expenses of related party transactions for the year ended 31 December 2008:

Entity			(CZK '000)
	Services		Total
PROFIDEBT Slovakia s.r.o.	912		912
PROFI CREDIT Czech, a.s.	594		594
DB System software a.s.	67		67
PROFI CREDIT Bulgaria EOOD	331		331
Profi Financial, s.r.o.	98		98
Profi Consulting, s.r.o.	894		894
Total	2 896		2 896

4. OFF BALANCE SHEET COMMITMENTS

Bills of Exchange Issued as a Guarantee

A promissory note as a guarantee arose from the received financial borrowing from a foreign non-banking entity in the amount of CZK 324 000 thousand. The promissory note is issued in the amount of the loan facility.

A promissory note as a guarantee arose from the received financial borrowing from a local non-banking entity in the amount of CZK 16 667 thousand. The promissory note is issued in the amount of the loan facility.

A promissory note as a guarantee arose from the received short-term financial borrowing from related parties in the amount of CZK 5 800 thousand. The promissory note is issued in the amount of the loan facility.

Legal Disputes

As of 31 December 2009, the Company was involved in no legal dispute, the outcome of which would significantly impact the Company.

5. POST BALANCE SHEET EVENTS

No events occurred subsequent to the balance sheet date that would have a material impact on the financial statements.

Report on the Related Party Transactions for the Year Ended 31 December 2009

Company: PROFIDEBT, s.r.o.

Registered Office: Pernštýnské nám. 80, Pardubice – Staré město, 530 02

Corporate ID: 272 21 971

Recorded in the Register of Companies: 26 March 2005

Held by: Regional Court in Hradec Králové, File C, Insert 22338

A. LIST OF RELATED PARTIES

1. List of Controlling Entities of the Company

Company (business name) and Registered Office of the Controlling Entity	Basis for Control *	Share of Voting Rights
PROFIREAL Group SE, Amsterdam, Arlandaweg 12, 1043 EW, Netherlands	A	100 %

* Alternatives:

- A Majority owner – direct participation (if the structure of owners is not clear, sufficient participation is 40 percent (Section 66 (5) (a) of the Commercial Code)
- B Majority owner – indirect control (the person via whom the rights are exercised will be stated)
- C Acting in concert with other owners, based on the joint majority of voting rights (all owners acting in concert will be listed)

2. List of Other Parties Controlled by the Controlling Entity

Company (business name) and Registered Office of the Controlling Entity	Names and Registered Offices of Other Parties Controlled by the Controlling Entity
PROFIREAL Group SE, Amsterdam, Arlandaweg 12, 1043 EW, Netherlands	PROFI CREDIT Slovakia, s.r.o. Mliekarenská 10, Bratislava 26, 824 96
David Beran, birth number 670926/0393, Residing at Mírovice, Veleň, U Lípy 42, Exercised through PROFIREAL Group SE	PROFI CREDIT Czech, a.s. Pardubice, Pernštýnské nám. 80, 530 02
	PROFI CREDIT Bulgaria EOOD 49 Bulgaria Blvd., 1404 Sofia
	PROFI CREDIT Poland Sp. z o.o. Browarna 2, 43-300 Bielsko-Biala
	PROFI CREDIT Romania, IFN S.A. Bucuresti, Str. Academiei nr. 39-41
	PROFIDEBT Slovakia, s.r.o. Mliekarenská 10, Bratislava 26, 824 96
	PROFIDEBT Polska Sp. z o.o. Browarna 2, 43-300 Bielsko-Biala
	PROFIDEBT Bulgaria EOOD 49 Bulgaria Blvd., 1404 Sofia
	PROFI SERWIS Polska Sp. z o.o. Browarna 2, 43-300 Bielsko-Biala

Company (business name) and Registered Office of the Controlling Entity
Names and Registered Offices of Other Parties Controlled by the Controlling Entity

 Profi Consulting, s.r.o.
 Pardubice, Pernštýnské nám. 80, 530 02

 Profi Financial, s.r.o.
 Pardubice, Pernštýnské nám. 80, 530 02

 Profi Investment NL N. V.
 Herengracht 268, 1016BW Amsterdam

 PROFI Income, s.r.o.
 Pardubice, Pernštýnské nám. 80, 530 02

 Southstream, a.s.
 Pardubice, Pernštýnské nám. 80, 530 02

 Silversouth, a.s.
 Pardubice, Pernštýnské nám. 80, 530 02

 Strongwest, a.s.
 Pardubice, Pernštýnské nám. 80, 530 02

3. List of Entities Controlled by the Company

The Company does not control any entities.

B. SUMMARY OF TRANSACTIONS, RECEIVABLES AND PAYABLES BETWEEN RELATED PARTIES
1. Type of transactions: Purchases (from the Company's perspective) during the reporting period

Company	Description of the Transaction, Contract, Consideration, Measures – their Pros and Cons	Financial Volume Net of VAT
PROFIREAL Group SE	Framework contract for provision of advisory services dated 11 March 2009	CZK 53 thousand
PROFIREAL Group SE	Framework contract for provision of advisory services dated 6 October 2009	CZK 53 thousand
PROFIDEBT Slovakia, s.r.o.	Cooperation Contract dated 2 May 2006	CZK 1 016 thousand
PROFIDEBT Slovakia, s.r.o.	Mandate contract dated 1 October 2008 – commission	CZK 33 thousand
Profi Consulting, s.r.o.	Contract for services dated 1 April 2005	CZK 450 thousand
Profi Financial, s.r.o.	Contract for provision of advisory dated 11 January 2008	CZK 171 thousand
PROFI CREDIT Czech, a.s.	Contract for the lease of non-residential premises dated 1 January 2009 – lease and services	CZK 22 thousand
PROFI CREDIT Czech, a.s.	Cooperation contract No. 1/3/2005	CZK 358 thousand
PROFI CREDIT Czech, a.s.	Contract for cooperation in audit dated 26 October 2007	CZK 4 thousand
PROFI CREDIT Czech, a.s.	Sub-lease contract dated 6 June 2007 – lease and services	CZK 97 thousand
PROFI CREDIT Czech, a.s.	Insurance of statutory bodies	CZK 28 thousand
PROFI CREDIT Czech, a.s.	Domain registration	CZK 1 thousand

Report on the Related Party Transactions for the Year Ended 31 December 2009

Company	Description of the Transaction, Contract, Consideration, Measures – their Pros and Cons	Financial Volume Net of VAT
PROFI CREDIT Czech, a.s.	Graphic work	CZK 86 thousand
PROFI CREDIT Czech, a.s.	Framework loan contract no. 01/12/2009	CZK 9 thousand
Storngwest, a.s.	Framework loan contract no. 03/12/2008	CZK 120 thousand
Southstream, a.s.	Framework loan contract no. 03/12/2008	CZK 114 thousand
Silversouth, a.s.	Framework loan contract no. 03/12/2008	CZK 108 thousand
PROFI CREDIT Bulgaria EOOD	Legal services and fees for the office PROFIDEBT Bulgaria, EOOD	CZK 15 thousand

2. Transaction type: Sale (from the Company's perspective) in the reporting period

Company	Description of the Transaction, Contract, Consideration, Measures – their Pros and Cons	Financial Volume Net of VAT
Beran David	Rebilling of legal services	CZK 85 thousand
PROFIDEBT Slovakia, s.r.o.	Rebilling of court fees	CZK 11 thousand
PROFIDEBT Slovakia, s.r.o.	Framework commissioner contract no. 1/9/2005	CZK 263 thousand
PROFIDEBT Slovakia, s.r.o.	Framework loan contract no. 03/12/2008	CZK 197 thousand
PROFI CREDIT Poland Sp. z o.o.	Framework loan contract no. 22/05/2008	CZK 16 thousand
PROFI CREDIT Czech, a.s.	Mandate contract dated 1 July 2006	CZK 853 thousand

3. List of Recorded Receivables from Related Parties

Company	Type of Receivables, Description	Net Balance of Receivables
Beran David	Rebilling of legal services in accordance with the commissioner contract dated 23 December 2005	CZK 56 thousand
PROFIDEBT Slovakia, s.r.o.	Bonuses in accordance with the commissioner contract	CZK 13 thousand
PROFI CREDIT Czech, a.s.	Bonuses in accordance with the Mandate contract dated 1 July 2006	CZK 292 thousand

4. List of Payables Recorded in Relation to Related Parties

Company	Liability Type, Description	Net Balance of the Payable
PROFIDEBT Slovakia, s.r.o.	Cooperation contract dated 2 May 2006	CZK 86 thousand
PROFIDEBT Slovakia, s.r.o.	Mandate contract dated 1 October 2008	CZK 1 thousand
Profi Consulting, s.r.o.	Contract for provision of services dated 1 April 2005	CZK 17 thousand
Profi Financial, s.r.o.	Contract for provision of advisory dated 11 January 2008	CZK 5 thousand
Southstream, a.s.	Framework loan contract no. 03/12/2008	CZK 1 944 thousand
Strongwest, a.s.	Framework loan contract no. 03/12/2008	CZK 2 020 thousand

Company	Liability Type, Description	Net Balance of the Payable
PROFI CREDIT Czech, a.s.	Insurance of statutory bodies	CZK 26 thousand
PROFI CREDIT Czech, a.s.	Sub-lease contract dated 6 June 2007 – services	CZK 2 thousand
PROFI CREDIT Czech, a.s.	Contract for the sub-lease of non-residential premises dated 1 January 2009 – lease and services	CZK 10 thousand

C. COMMENTS OF THE STATUTORY BODY ON UNFAVOURABLE TRANSACTIONS OR TRANSACTIONS FROM WHICH THE COMPANY SUFFERED DETRIMENT, METHOD OF COMPENSATION FOR THE DETRIMENT

1. In situations where the controlled entity suffered detriment from contracts or measures listed in tables B.1. and B.2., provide a description, amount in cash and method of compensation for the detriment.

The controlled company suffered no detriment from contracts or measures listed in tables B.1. and B.2..

2. Supplies and Transactions with Selected Parties

Group of parties	Income in cash and in-kind including royalty fees from the Company	Income in cash and in-kind including royalty fees from other related parties	Number of shares of the Company held by the specific group of parties
Members of the statutory body	Remuneration for the services on their positions		

Comments: The contracts concluded with related parties referred to above were concluded under arm's length conditions respecting the arm's length prices in the given place and time. Based on the information above, it would appear that under the concluded contracts, none of the parties suffered detriment on property or any other detriment that would need to be compensated for. Management of the Company has defined the related, controlled and controlling parties based on the most recent information available to it.

In Pardubice on 25 March 2010



Marian Ganaj
Statutory Executive



Roman Kouba
Statutory Executive

KONTAKTY

CONTACTS

Název společnosti:

PROFIDEBT, s.r.o.

Právní forma:

společnost s ručením omezeným

Identifikační číslo:

27221971

DIČ:

CZ27221971

Sídlo společnosti:

PROFIDEBT, s.r.o.
Pernštýnské nám. 80
530 02 Pardubice

Korespondenční adresa:

PROFIDEBT, s.r.o.
Za Pasáží 1609
530 02 Pardubice

tel. 467 770 310

fax 467 770 311

e-mail: profidebt@profidebt.cz

www.profidebt.cz

Company Name:

PROFIDEBT, s.r.o.

Legal form:

Limited-liability company

Identification Number:

27221971

Tax Identification Number:

CZ27221971

Company Registered Office:

PROFIDEBT, s.r.o.
Pernštýnské nám. 80
530 02 Pardubice

Mailing Address:

PROFIDEBT, s.r.o.
Za Pasáží 1609
530 02 Pardubice

tel. 467 770 310

fax 467 770 311

e-mail: profidebt@profidebt.cz

www.profidebt.cz

Vydal / Published by

© 2010 PROFIDEBT, s.r.o.

Pernštýnské nám. 80

530 02 Pardubice

Design a produkce / Design and production

© 2010 MAXX Creative Communication s. r. o.

www.maxx.cz