



PROFIDEBT

Profireal Group

VÝROČNÍ ZPRÁVA

2010

Profidebt, s.r.o.

VYBRANÉ UKAZATELE PROFIDEBT, S.R.O.

Produkce	2010	2009	2008	Production
Počet odkoupených pohledávek	19 724	12 841	12 288	Number of receivables purchased
Nominální hodnota odkoupených pohledávek (v tis. Kč)	1 414 225	861 433	544 488	Nominal value of receivables purchased (in CZK ths)
Kupní cena odkoupených pohledávek (v tis. Kč)	238 738	192 309	121 246	Purchase price of receivables purchased (in CZK ths)
Lidské zdroje				Human Resources
Počet externích inkasních pracovníků	69	92	97	Number of external collectors
Počet zaměstnanců	40	45	41	Number of employees
Finanční ukazatele (v tis. Kč)				Financial Indicators (in CZK ths)
Aktiva celkem	596 715	427 948	274 612	Total assets
Vlastní kapitál	46 577	25 791	-26 557	Equity
Výnosy celkem	643 301	556 262	476 485	Total revenues
Náklady celkem	622 515	503 914	422 283	Total expenses
HV před zdaněním	38 676	74 238	44 416	Profit/Loss before taxation
Daň z příjmu*	17 889	21 890	-9 786	Income tax *
HV po zdanění	20 786	52 348	54 202	Profit/Loss after taxation

* splatná, odložená

* payable, deferred

** Výsledky na základě českých účetních standardů

OBSAH

VYBRANÉ UKAZATELE PROFIDEBT, S.R.O.	2
1. FINANČNÍ SKUPINA PROFIREAL GROUP	4
<i>ORGANIZAČNÍ STRUKTURA PROFIREAL GROUP</i>	7
2. ÚVODNÍ SLOVO VÝKONNÉHO ŘEDITELE	8
3. CHARAKTERISTIKA PROFIDEBT, S.R.O.	10
3.1. <i>ORGÁNY SPOLEČNOSTI</i>	10
3.2. <i>PROFIL SPOLEČNOSTI</i>	13
3.3. <i>PRODUKTOVÁ NABÍDKA</i>	14
3.4. <i>OBCHODNÍ VÝSLEDKY</i>	15
3.5. <i>OBCHODNÍ VÝHLED</i>	17
3.6. <i>INKASNÍ SÍŤ</i>	18
3.7. <i>POHLEDÁVKY</i>	19
3.8. <i>ZAMĚSTNANCI</i>	21
4. ZPRÁVA NEZÁVISLÉHO AUDITORA	22
5. ÚČETNÍ ZÁVĚRKA	24
5.1. <i>ROZVAHA V PLNÉM ROZSAHU K DATU 31. 12. 2010 (V TISÍCÍCH KČ)</i>	24
5.2. <i>VÝKAZ ZISKU A ZTRÁTY V DRUHOVÉM ČLENĚNÍ, OBDOBÍ KONČÍCÍ K 31. 12. 2010 (V TISÍCÍCH KČ)</i>	26
5.3. <i>PŘEHLED O ZMĚNÁCH VLASTNÍHO KAPITÁLU K DATU 31. 12. 2010 (V TISÍCÍCH KČ)</i>	27
5.4. <i>PŘEHLED O PENĚŽNÍCH TOCÍCH (CASH FLOW) K 31. 12. 2010 (V TISÍCÍCH KČ)</i>	28
5.5. <i>PŘÍLOHA K ÚČETNÍ ZÁVĚRCE</i>	29
6. ZPRÁVA O VZTAZÍCH MEZI PROPOJENÝMI OSOBAMI	48
7. KONTAKTY	53

1. FINANČNÍ SKUPINA PROFIREAL GROUP

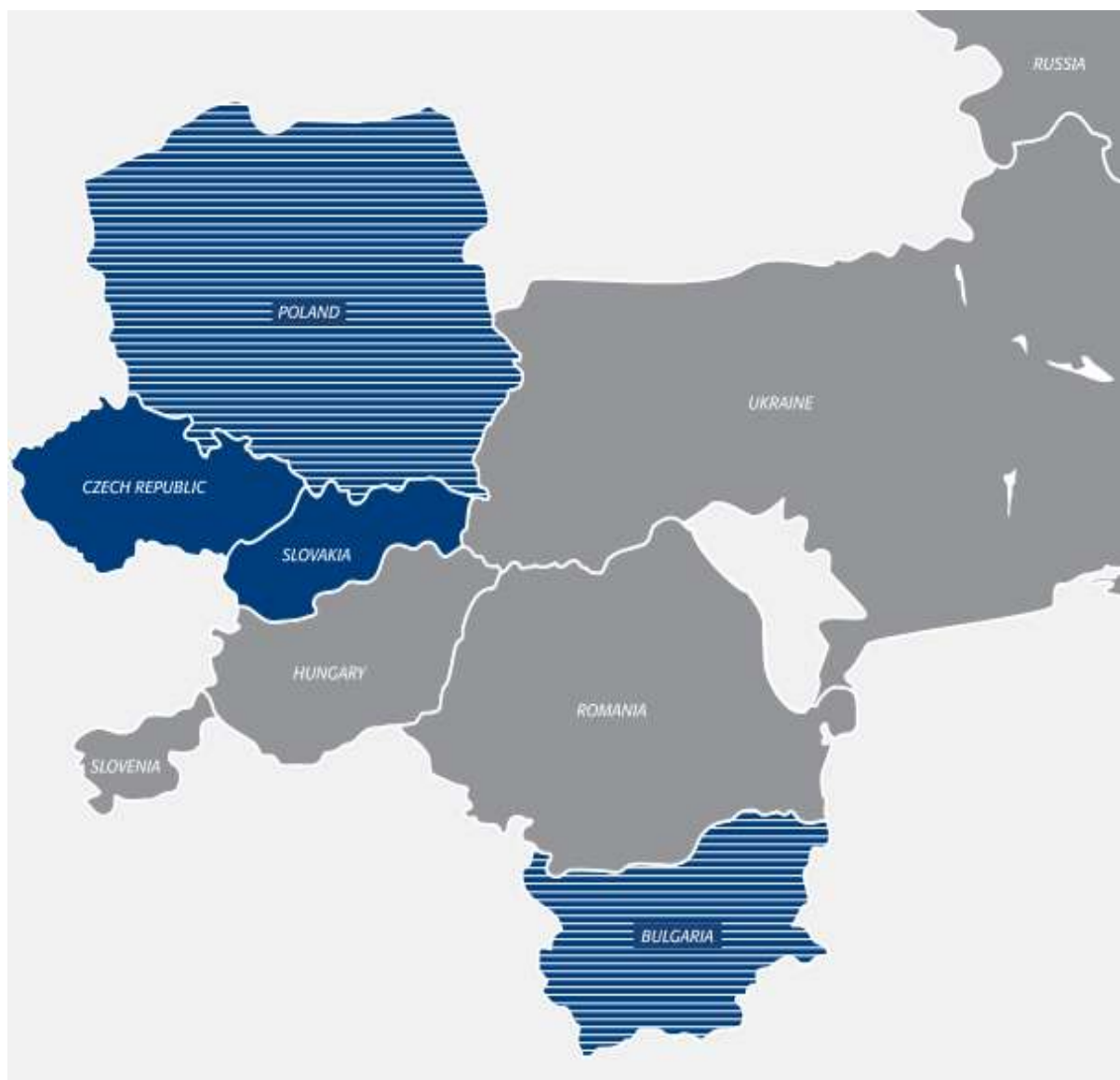
Finanční skupina PROFIREAL Group je nadnárodní finanční skupina, která působí na finančních trzích střední a východní Evropy. Je jedním z významných poskytovatelů půjček a úvěrů v České republice, na Slovensku, v Polsku a Bulharsku. Součástí finanční skupiny PROFIREAL Group jsou dvě divize. Společnosti divize PROFI CREDIT působí v oblasti finančních půjček a úvěrů, společnosti divize PROFIDEBT se zabývají odkupem a vymáháním pohledávek.



Mateřskou společností skupiny je společnost PROFIREAL Group SE se sídlem v Nizozemí. Skupina se poskytováním finančních půjček a úvěrů zabývá již od roku 2000, kdy spustila tento projekt v České republice a na Slovensku. Odkupem a vymáháním pohledávek se zabývá od roku 2005, kdy opět Česká republika a Slovensko byly prvními zeměmi pro start nové divize.

Za dobu podnikání se divizi PROFI CREDIT podařilo poskytnout více než 500 000 půjček a úvěrů, včetně revolvingů. Nejsilnější postavení má divize v České republice, kde dosahuje taktéž nejvyšší ziskovosti. Z celkového objemu poskytnutých půjček a úvěrů představuje podíl České republiky 57 %.

Rok 2010 byl z hlediska globální ekonomiky a z ní vyplývajících podmínek pro podnikání skupiny příznivější než předchozí období. Světová ekonomika se postupně vyrovnává s dopady hospodářské krize a většina oborů podnikání tak zaznamenala mírný hospodářský růst. Doba poklesu sektoru Consumer finance ve střední a východní Evropě již skončila, trh očekává pozvolný vzestup. Prioritou pro všechny společnosti se stává udržení kvality klientského portfolia. Nejinak tomu je i pro společnosti skupiny PROFIREAL Group. Skupina stále operativně reaguje na ekonomické situace v jednotlivých zemích svého působení a přizpůsobuje tak své podnikání, zejména risk management, aktuální situaci.

PROFIREAL Group se zaměřuje na země střední a východní Evropy



-  Krajiny s aktivným zastúpením / Countries with active representation
-  Krajiny s plánovaným zastúpením / Countries with planned representation

V roce 2010 společnosti divize PROFÍ CREDIT přeplnily plánovaný objem poskytnutých půjček o 8%, což bylo způsobeno především nárůstem produkce PROFÍ CREDIT Slovakia přesahující 35% a PROFÍ CREDIT Bulgaria dosahující 65%.

Divize PROFIDEBT využila své příležitosti v době postupného odeznívání finanční krize a podařilo se jí zvýšit objem nákupů pohledávek až na úroveň přesahující 1,5 mld. CZK. Banky a finanční instituce, které představují cílovou skupinu klientů, stále častěji využívají služeb externích specialistů a svěřují jim vymáhání svých pohledávek. Taktéž i prodej pohledávek se pro ně stává standardním instrumentem. Je tedy pravděpodobné, že růst tohoto sektoru se v meziročním srovnání bude po dobu několika následujících let pohybovat v řádu desítek procent.

Cílem skupiny PROFIREAL Group je stabilizovat stávající aktivity a trvale je přizpůsobovat ekonomické situaci v jednotlivých zemích. Hlavní důraz je kladen na kvalitní risk management, na optimalizaci všech procesů uvnitř jednotlivých společností skupiny, úsporu nákladů a udržení podílů v tržním segmentu.

2. ÚVODNÍ SLOVO VÝKONNÉHO ŘEDITELE

**Vážené dámy, vážení pánové, vážení klienti
a obchodní partneři,**

do rukou se Vám dostává výroční zpráva společnosti Profidebt, s.r.o. za rok 2010. Úvodem mi dovoluje ohlédnout se za uplynulým rokem a zhodnotit celoroční práci společnosti Profidebt.

Společnost Profidebt již šestým rokem úspěšně působí na trhu rizikových pohledávek a během těchto šesti let se stala jedním z leaderů českého trhu. Rok 2010 byl pro společnost úspěšný z hlediska nakupování pohledávek, ale o něco méně úspěšný ve vymáhání pohledávek.

V roce 2010 pokračoval rychlý růst objemu rizikových pohledávek a s tím i nabídka finančních ústavů na jejich odprodej. Stoupající trend růstu zadluženosti domácností je možné pozorovat již několik let a lze také předpokládat, že bude pokračovat i v následujících letech. To platí i pro trh pohledávek, který se neustále vyvíjí. Můžeme proto očekávat, že se bude stále více přibližovat standardům vyspělých finančních trhů zemí západní Evropy. Stále vyšší zadluženost domácností nahrává dalšímu rozvoji naší společnosti.

Společnost Profidebt, s.r.o. působí na trhu odkupu, správy a inkasa pohledávek teprve od roku 2005 a za dobu svého působení si vybudovala velmi silné postavení a dnes se již řadí mezi největší společnosti podnikající v tomto oboru. Na konci roku 2010 objem nakoupených pohledávek přesáhl 4,6 mld. Kč. V roce 2010 jsme nakoupili pohledávky v nominální hodnotě 1,4 mld. Kč. Většinu pohledávek jsme nakoupili od našich tradičních obchodních partnerů na základě rámcových smluv, tedy GE Money Bank, GE Multiservis, COFIDIS nebo Santander Consumer. Společnost Profidebt, s.r.o. i v tomto roce potvrdila významný úspěch při vymáhání pohledávek pro Českou spořitelnu. V loňském roce jsme do své správy převzali pohledávky přesahující nominální hodnotu 700 mil. Kč.

V oblasti inkasa odkoupených pohledávek byla v roce 2010 překročena kumulovaná hodnota 979 mil. Kč. Celková výše inkasa za rok 2010 včetně mandátní správy přesáhla 427 mil. Kč, což je nárůst o 12% proti roku 2009. Nárůst inkasa pohledávek je způsoben neustálým zkvalitňováním celého procesu správy pohledávek. Zejména oddělení Call centra a oddělení exekucí se stává stále výraznější podporou pro celorepublikovou síť inkasních pracovníků při plnění plánů společnosti Profidebt.

Určitě bych velice rád zmínil skutečnost, že společnost Profidebt navázala na úspěšné hospodaření za rok 2009. V roce 2010 dosáhla opět kladný hospodářský výsledek a vykázala kladný vlastní kapitál, což svědčí o dobré finanční situaci společnosti.

A výhled na rok 2011? Pro rok 2011 je již dohodnutý a smluvně ošetřený nákup pohledávek od našich stálých partnerů ve výši přesahující 1,4 miliardy korun. Rovněž tak i nadále bude pokračovat spolupráce na vymáhání pohledávek v mandátní správě pro Českou spořitelnu, PROFICREDIT Czech a případně pro další společnosti.

Dosažením plánovaných objemových i kvalitativních ukazatelů se společnost Profidebt, s.r.o. stala jedním z významných pilířů skupiny Profireal Group SE.



Marian Ganaj

Výkonný ředitel Profidebt, s.r.o.

3. CHARAKTERISTIKA PROFIDEBT, S.R.O.

3.1. Orgány společnosti



Ing. David Chour

Jednatel

Po dokončení gymnázia v Chrudimi vystudoval Fakultu ekonomicko-správní na Univerzitě Pardubice. Ve společnosti působí od roku 2000, kdy zde začal pracovat ještě při studiu vysoké školy jako finanční analytik. V roce 2001 po dokončení studií se stal vedoucím úseku správy pohledávek a následně ekonomickým ředitelem společnosti, nyní působí jako CEO of Administration Section. Od července 2001 je členem představenstva společnosti PROFI CREDIT Czech, a.s. Od roku 2007 je zároveň členem představenstva mateřské společnosti PROFIREAL Group SE.



Ing. Karol Jurák

Jednatel

Po ukončení studia na gymnáziu v Piešťanech vystudoval Fakultu hospodářské informatiky a účetnictví na Ekonomické univerzitě v Bratislavě. V únoru 2001 nastoupil u společnosti Profireal Slovakia, s.r.o., jako finanční analytik. Postupně se stal finančním ředitelem, jednatelem Profireal Slovakia a jednatelem společnosti Profidebt Slovakia. Od 1. 5. 2006 zastává pozici generálního ředitele divize Profidebt a zároveň je od konce června 2006 členem představenstva společnosti PROFI CREDIT Czech, a.s. Ve své funkci plně zodpovídá za koordinaci činností všech společností divize Profidebt.



Marian Ganaj

Jednatel

Po absolvování Vojenské střední školy v roce 1979 a následné technické praxi postupně získával zkušenosti v bankovní a finanční sféře (kromě jiného např. ve společnosti GE Capital Leasing, a.s. jako Collection Manager, Komerční Bance, a.s. Divize speciální obchody). Následně v roce 2004 byl přijat do společnosti Profireal na pozici pracovníka exekuce. V roce 2005 získal funkci výkonného ředitele společnosti Profidebt, s.r.o., která se zabývá nákupem a vymáháním pohledávek. Od února 2010 je zároveň členem dozorčí rady PROFÍ CREDIT Czech, a.s. Zodpovídá za koordinaci činností všech úseků společnosti Profidebt, s.r.o.



Roman Kouba

Jednatel

Po absolvování Střední ekonomické školy v Chrudimi v roce 1990 působil deset let na různých pozicích v Komerční bance, a.s. Od března 2002 pracoval ve společnosti Profireal, a.s., jako finanční analytik. Koncem června 2006 se stal jednatelem společnosti Profidebt, s.r.o. a od 1. července 2006 zastává v této společnosti pozici finančního ředitele. Od května 2010 je předsedou dozorčí rady PROFÍ CREDIT Czech, a.s. Zodpovídá za finanční úsek společnosti Profidebt, s.r.o.

Vrcholový management Profidebt, s.r.o.

Stav k 31. 12. 2010

Ing. Karol Jurák	Generální ředitel divize PROFIDEBT
Marian Ganaj	Výkonný ředitel
Martin Novák	Obchodní ředitel
Roman Kouba	Finanční ředitel
Ing. Tomáš Hyhlík	Ředitel úseku pohledávek
Lenka Šindelářová	Personální ředitel
Aleš Fröhlich	Ředitel IT

3.2. Profil společnosti

Profidebt, s.r.o. působí na českém trhu od roku 2005. Je členem finanční skupiny Profireal Group a dceřinou společností firmy Profireal Group SE.

Sídlo společnosti Profidebt je v Praze, nicméně díky rozsáhlé síti inkasních pracovníků je schopen vykonávat správu pohledávek po celé republice. Společnost Profidebt se zabývá odkupem, správou a inkasem externích pohledávek. Na podporu své činnosti využívá speciální, na míru vytvořený, informační systém, který umožňuje poskytování komplexních služeb v oblasti odkupu, vymáhání a správy pohledávek na základě mezinárodních standardů a s podporou nejnovějších komunikačních a informačních technologií.

Dlouhodobým strategickým cílem je kvalitní a efektivní správa pohledávek. A to jak pohledávek nakoupených, tak pohledávek přijatých do správy na časově omezenou dobu.

Kvalitní služby v oblasti správy a inkasa pohledávek tak zapadají do komplexní vize finanční skupiny Profireal Group, která je silnou střeoevropskou skupinou poskytující celou škálu finančních služeb. Základním cílem společnosti Profidebt je stát se dlouhodobě jedním z lídrů na trhu s pohledávkami.

V zájmu maximálního uspokojení stále rostoucích nároků zákazníků hledá společnost Profidebt nové efektivnější a ekonomicky výhodnější technologie a pracovní postupy. Tento flexibilní přístup si na druhé straně vyžaduje značné investice nejen do technologického vybavení, ale zejména do lidského potenciálu společnosti. Na budování a rozvoji společnosti Profidebt se podílejí pracovníci, kteří disponují dlouholetými zkušenostmi v oblasti správy pohledávek.

3.3. Produktová nabídka

Společnost Profidebt nabízí svým klientům širokou nabídku produktů, kterou tvoří:

- odkup rizikových portfolií pohledávek,
- mandátní správa a komplexní vymáhání portfolií pohledávek,
- mandátní správa a komplexní vymáhání jednotlivých pohledávek.

V roce 2010 pokračoval Profidebt v rozvoji svých základních výše uvedených produktů, které nabízel i v předchozích letech. Klíčovými zákazníky jsou především velké společnosti z těchto segmentů:

- banky a spořitelny,
- nebankovní finanční instituce,
- leasingové společnosti,
- pojišťovny,
- distributoři energií,
- poskytovatelé telekomunikačních služeb.

Profidebt však nabízí své služby také drobným věřitelům, kterým pomáhá s řešením jejich pohledávek nebo pro ně přímo vymáhá pohledávky za dlužníky z řad fyzických i právnických osob a to pouze za výkonnostní provizi z realizovaného inkasa.

3.4. Obchodní výsledky

V roce 2010 nakoupila společnost Profidebt 19,7 tisíc pohledávek v nominální hodnotě 1,4 mld. Kč zejména od svých dlouhodobých partnerů. Velkou většinu nakoupených pohledávek představovaly bankovní pohledávky za fyzickými osobami.

V měsíci srpnu 2010 překročila hodnota odkoupených pohledávek Profidebt hranici 4 mld. Kč od vzniku společnosti a v posledních měsících roku 2010 překračoval počet měsíčně odkupovaných pohledávek 2 tis. kusů.

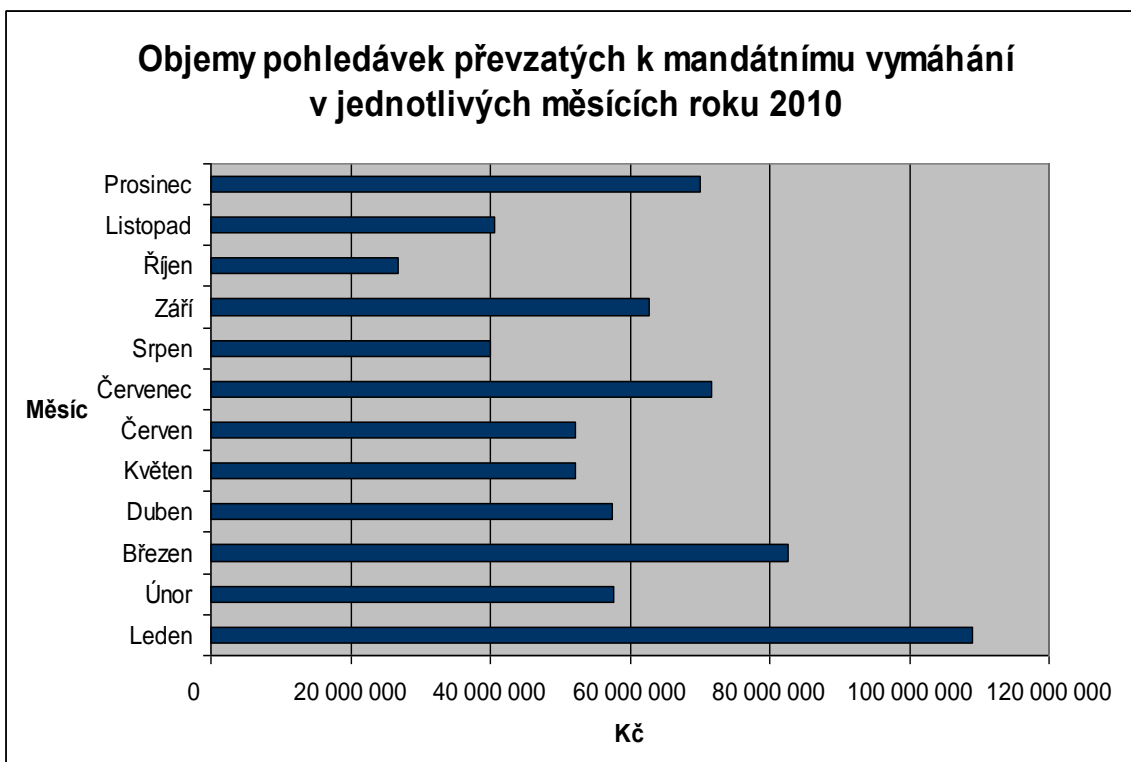
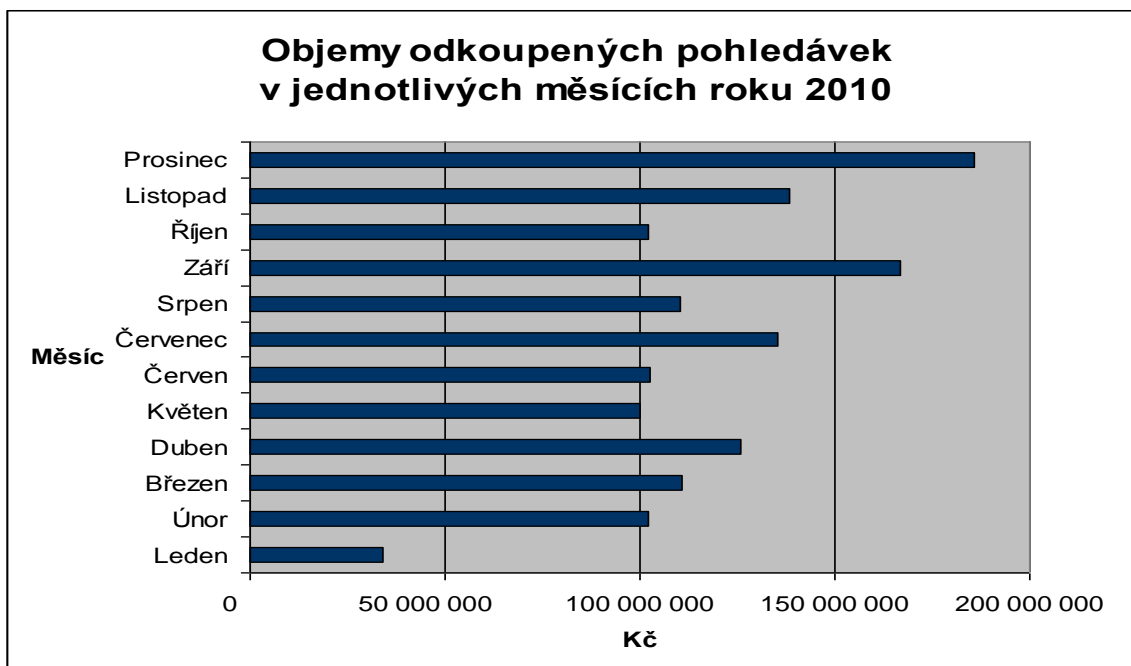
Do mandátní správy bylo v roce 2010 přijato 32,8 tis. pohledávek v NH 723 mil. Kč. Pro své zákazníky zajišťuje Profidebt komplexní vymáhání pohledávek po splatnosti, zejména však těží ze své nejvýznamnější konkurenční výhody, kterou je bezesporu stávající síť inkasních pracovníků, jenž zajišťuje maximální efektivitu zejména v rámci mimosoudního inkasa pohledávek.

Díky uvedené síti inkasních pracovníků, plně automatizovanému Call & Support Centru a také profesionálnímu informačnímu systému vyvinutému na míru potřebám společnosti, jsou služby Profidebt pro jejich partnery nejen kvalitní, ale i ekonomicky výhodné. O tom svědčí mj. i skutečnost, že Profidebt obdržel od většiny svých zákazníků referenční dopisy. Ty nejvýznamnější společnost Profidebt vystavila na svých webových stránkách www.profidebt.cz.

Pohledávky sice představují aktivum společnosti, ale pokud není portfolio dlužníků důsledně a efektivně spravováno, tak hodnota tohoto aktiva v čase rychle klesá a přináší další náklady.

V posledních letech si společnosti s velkým počtem dlužníků uvědomují, že správa velkého množství pohledávek je administrativně náročná a drahá na zdroje i personální obsazení. Profidebt nabízí všem věřitelům okamžité a efektivní řešení.

O hodnotách nakoupených pohledávek i objemech pohledávek převzatých do mandátní správy v průběhu roku 2010 vypovídají příložené grafy.



3.5. Obchodní výhled

Společnost Profidebt, s.r.o. je připravena dále se rozvíjet a nabízet své služby dalším velkým i malým zákazníkům. Přitom však nezapomene na své stávající zákazníky, kterým bude i nadále své služby vylepšovat a přizpůsobovat jejich požadavkům.

I v roce 2011 a v letech následujících bude hlavní prioritou společnosti Profidebt nakoupit a převzít do mandátní správy maximum pohledávek především od finančních, telekomunikačních a energetických společností. Kapacita informačního systému Profidebt je několikanásobně vyšší, než je aktuálně zpracovávané množství pohledávek a rovněž personální zajištění veškerých činností je dostatečně variabilní. Společnost Profidebt je připravena měsíčně zpracovávat více než 3.000 nových pohledávek bez nutnosti navyšování personálních kapacit.

Své jméno si společnost Profidebt u většiny zákazníků již získala a je přizvána k valné většině jimi pořádaných výběrových řízení a elektronických aukcí. **Stávající zákazníci na práci Profidebtu oceňují zejména rychlost a úspěšnost vymáhání v souladu s legislativou České republiky a etickými kodexy (tím vnitřním i kodexem Asociace inkasních agentur ČR), neustálý přehled o stavu a fázi vymáhání svých pohledávek a v neposlední řadě dodržování pravidel ochrany osobních dat.**

Úspěšnost Profidebtu při vymáhání pohledávek a referenční dopisy získané od stávajících obchodních partnerů umožňují společnosti nabízet postupitelům rozumné kupní ceny za jejich pohledávky a mandantům odpovídající provize z reálně inkasovaných částek.

Kromě výše uvedených služeb bude Profidebt i nadále nabízet potencionálním zákazníkům doplňkové služby, při kterých bude využívat svůj potenciál:

- služby v rámci insolvenčních řízení,
- poradenskou činnost,
- screening obchodních partnerů (prověření a analýzu bonity, platební morálky, solventnosti a majetkových poměrů budoucího nebo stávajícího obchodního partnera),
- monitoring pohledávek před splatností,
- stamping (zákazník uvádí naše logo a údaje o společnosti na svých fakturách a upomínkách),
- upomínání dlužníků jménem věřitelů (námi vyhotovované upomínky obsahují pouze údaje a kontakty zákazníka).

3.6. Inkasní síť

Rok 2010 byl z pohledu inkasní sítě rokem, kdy došlo k dalšímu výraznému navýšení počtu pohledávek předaných do inkasní sítě. Konkrétně to byl rekordní počet 24.972 ks nových pohledávek v celkové nominální hodnotě téměř 1,3 mld. Kč. Výrazný podíl na tomto počtu měly pohledávky České spořitelny, a.s., které společnost Profidebt spravuje v rámci mandátního vymáhání, kterých bylo předáno přes 9.000 ks.

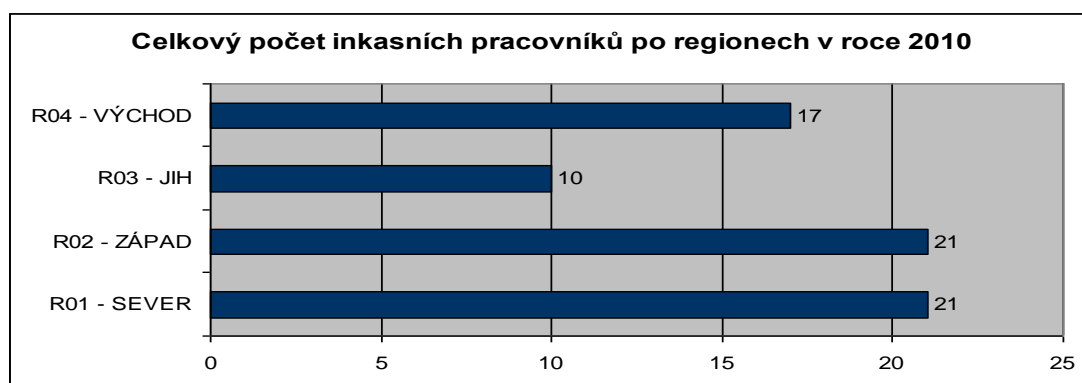
Pohledávky do inkasní sítě byly předány také od již tradičních obchodních partnerů GE Money Bank, GE Multiservis, Cofidis, Santander, EDUCAnet a dalších.

K celkovému počtu pohledávek je potřeba také připočítat pohledávky naší sesterské společnosti PROFI CREDIT Czech, a.s., kterých bylo do inkasní sítě předáno téměř 5.500 ks a zaujímají tak významné místo v portfoliu vymáhaných pohledávek. K 31.12.2010 mělo inkasní oddělení ve správě 30.000 ks aktivních pohledávek.

Inkasní síť se významně podílela na celkovém inkasu společnosti a to jak na inkasu z odkoupených pohledávek, tak na inkasu z pohledávek v mandátní správě. Vymožená částka v inkasní síti byla celkem 137 mil. Kč.

V roce 2010 proběhlo v inkasní síti několik zásadních změn. Nejvýznamnější byla změna provizního systému, kdy došlo k snížení vyplácené provize, přesto si společnost Profidebt drží na trhu vymáhání pohledávek nejvyšší provizní systém. Došlo k zavedení zprostředkovatelské odměny, školení IP na nové metody vymáhání, změny na E-GATE, zrychlení některých procesů, ale i k redukci počtu IP, což zkvalitnilo inkasní síť.

Hlavním cílem inkasní sítě, stejně jako celé společnosti Profidebt, je maximalizace efektivity jednotlivých kroků vymáhání, stejně jako zkvalitnění služeb pro klienty. Samozřejmostí je také dodržování právních předpisů ČR a etického kodexu společnosti.



3.7. Pohledávky

Preciznost, slušnost a maximalizace efektivity vymáhání.

Rok 2010 představoval pro oblast vymáhání pohledávek, jakožto stěžejní činnost společnosti Profidebt, období pokračujícího rozvoje jednotlivých kategorií inkasní činnosti. Stejně jako rok 2009 přinesl i rok 2010 řadu novinek, především v podobě systémových úprav.

Všechny kategorie vymáhání – telefonické vymáhání, inkasní oddělení, soudní vymáhání – zaznamenaly podstatné vývojové změny. Na oddělení Call Centra se během celého roku rozvíjel a vylepšoval nový modul sloužící ke zefektivnění práce s pohledávkami v rámci telefonického vymáhání. Zároveň byly učiněny kroky, které zajistily zvládnutí většího množství pohledávek předávaného na call centrum, zejména v závěru r. 2010.

Pracovníci oddělení inkasní sítě po celý rok vylepšovali funkčnost E – Gate, pokračovali v rozvoji motivačních faktorů pro inkasní pracovníky a připravili řadu dopisových akcí v rámci vymáhání předaných pohledávek. Významnou měrou se taktéž podíleli na úpravě stávajícího provizního systému pro inkasní pracovníky.

V rámci soudního vymáhání se oddělení žalob potýkalo zejména s výrazným nárůstem žalovaných pohledávek, kdy oproti roku 2009 byl meziroční nárůst žalovaných pohledávek o více jak 20%. Celý rok se také taktéž usilovně pracovalo na zapracování jednotlivých bodů koncepce exekučního řízení, jež má za úkol zjednodušit a hlavně zefektivnit práci s pohledávkami ve fázi exekučního řízení.

V oblasti mandátní správy pohledávek byla, vedle stěžejních partnerů České spořitelny a sesterské společnosti PROFI CREDIT Czech, a.s., nastavena spolupráce s dalšími významnými subjekty konkrétně spol. T-Mobile, Raiffeisenbank a Pražská energetika, přičemž převzetí pohledávek a proces fyzického započetí vymáhání těchto pohledávek je naplánován na začátek roku 2011.

Podstatnou skutečností roku 2010 byl, stejně tak jako v roce 2009, pokračující rostoucí trend počtu spravovaných pohledávek, kdy počet těchto pohledávek představoval k 31.12.2010

množství 80.831 ks. V rámci mandátního vymáhání bylo do správy předáno za celý rok 2010 celkem 27.502 ks.

Stejně tak rostoucí trend zaznamenal ukazatel celkové výše inkasa, kdy bylo vymoženo 427,4 mil. Kč, což představuje v porovnání s předcházejícím rokem nárůst o 12 %.

Hlavním cílem společnosti, vedle maximalizace efektivity jednotlivých kroků vymáhání pohledávek, nadále zůstává snaha nabídnout klientům co možná nejkvalitnější služby, kdy je kladen velký důraz především na dodržování právních předpisů ČR a etického kodexu společnosti.

V roce 2011 je společnost Profidebt, s.r.o., kromě klasických odkupů, připravena ještě více rozšířit spektrum spolupracujících společností také v rámci mandátní správy a díky vysoké úspěšnosti vymáhání se stát jejich významným dlouhodobým partnerem.

3.8. Zaměstnanci

Společnost Profidebt, s.r.o. klade důraz na odbornost a kvalifikovanost svých zaměstnanců.

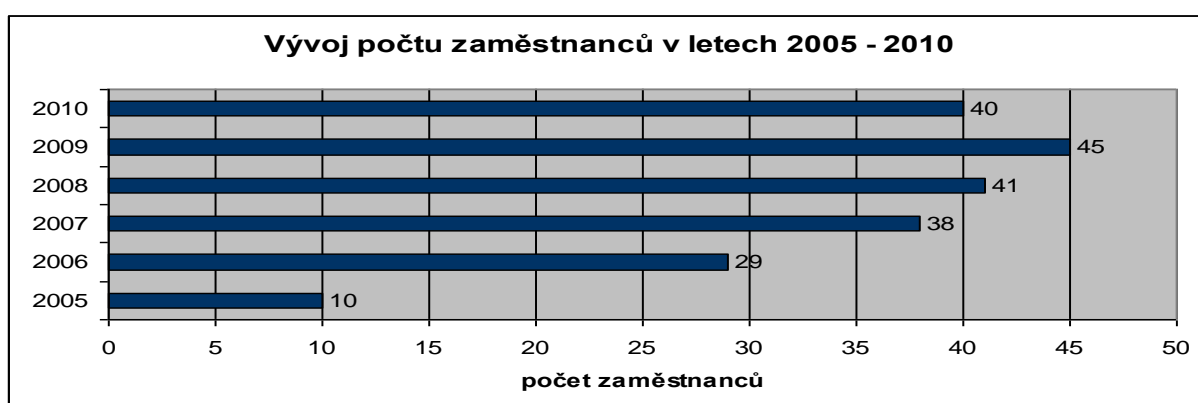
V roce 2010, tak jako v letech předchozích, poskytovala společnost Profidebt všem svým zaměstnancům především odborné vzdělávání a školení legislativy potřebné k výkonu jejich práce. Také pokračoval adaptační program pro nové zaměstnance. Na začátku tohoto procesu je pro zaměstnance připraven adaptační plán, během kterého nový zaměstnanec získá jak informace o společnosti, tak především zkušenosti od mentorů (zkušených zaměstnanců), kteří nového kolegu během tohoto procesu provázejí. Ve stanovených termínech je prováděno vyhodnocování procesu.

Zároveň také pokračoval půlroční proces hodnocení zaměstnanců. Toto hodnocení je provázáno do systému odměňování, ale i vzdělávání. Výstupem z hodnocení je závěr o výsledcích práce za uplynulé období a nově zadané cíle na další období. Zároveň získáme i rozvojové potřeby zaměstnanců.

Profidebt je dynamickou mladou společností, v roce 2010 dosahoval průměrný věk zaměstnanců 34 let.

Z pohledu počtu zaměstnanců znamenal rok 2010 pro společnost Profidebt pokles. Na počátku roku společnost Profidebt zaměstnávala 45 zaměstnanců. Na konci roku 2010 byl počet zaměstnanců 40, z toho 2 zaměstnanci na mateřské dovolené a jeden zaměstnanec na rodičovské dovolené.

V roce 2010 poskytovala společnost stejné benefity jako v roce předešlém. Byly to tyto benefity: stravenky, prodloužení dovolené na zotavenou, alternativní pracovní režim, sick day.



4. ZPRÁVA NEZÁVISLÉHO AUDITORA

ZPRÁVA NEZÁVISLÉHO AUDITORA

Pro společníka společnosti Profidebt, s.r.o.

Se sídlem: Jindřišská 24/941, Praha 1, PSČ 110 00

Identifikační číslo: 272 219 71

Zpráva o účetní závěrce

Na základě provedeného auditu jsme dne 31. března 2011 vydali k účetní závěrce, která je součástí této výroční zprávy na stranách 24 až 47, zprávu následujícího znění:

„Provedli jsme audit přiložené účetní závěrky společnosti Profidebt, s.r.o. zahrnující rozvahu k 31. prosinci 2010, výkaz zisku a ztráty, přehled o změnách vlastního kapitálu a přehled o peněžních tocích za rok končící k tomuto datu a přílohu této účetní závěrky, která obsahuje popis použitých podstatných účetních metod a další vysvětlující informace.

Odpovědnost statutárního orgánu účetní jednotky za účetní závěrku

Statutární orgán společnosti je odpovědný za sestavení účetní závěrky, která podává věrný a poctivý obraz v souladu s českými účetními předpisy, a za takový vnitřní kontrolní systém, který považuje za nezbytný pro sestavení účetní závěrky tak, aby neobsahovala významné (materiální) nesprávnosti způsobené podvodem nebo chybou.

Odpovědnost auditora

Naši odpovědností je vyjádřit na základě našeho auditu výrok k této účetní závěrce. Audit jsme provedli v souladu se zákonem o auditorech a Mezinárodními auditorskými standardy a souvisejícími aplikačními doložkami Komory auditorů České republiky. V souladu s těmito předpisy jsme povinni dodržovat etické požadavky a naplánovat a provést audit tak, abychom získali přiměřenou jistotu, že účetní závěrka neobsahuje významné (materiální) nesprávnosti.

Audit zahrnuje provedení auditorských postupů k získání důkazních informací o částkách a údajích zveřejněných v účetní závěrce. Výběr postupů závisí na úsudku auditora, zahrnujícím i vyhodnocení rizik významné (materiální) nesprávnosti údajů uvedených v účetní závěrce způsobené podvodem nebo chybou. Při vyhodnocování těchto rizik auditor posoudí vnitřní kontrolní systém relevantní pro sestavení účetní závěrky podávající věrný a poctivý obraz. Cílem tohoto posouzení je navrhnout vhodné auditorské postupy, nikoli vyjádřit se k účinnosti vnitřního kontrolního systému účetní jednotky. Audit též zahrnuje posouzení vhodnosti použitých účetních metod, přiměřenosti účetních odhadů provedených vedením i posouzení celkové prezentace účetní závěrky.

Jsme přesvědčeni, že důkazní informace, které jsme získali, poskytují dostatečný a vhodný základ pro vyjádření našeho výroku.

Výrok auditora

Podle našeho názoru účetní závěrka podává věrný a poctivý obraz finanční pozice společnosti Profidebt, s.r.o. k 31. prosinci 2010 a její finanční výkonnosti a peněžních toků za rok končící k tomuto datu v souladu s českými účetními předpisy. “

Zpráva o zprávě o vztazích

Ověřili jsme věcnou správnost údajů uvedených ve zprávě o vztazích mezi propojenými osobami společnosti Profidebt, s.r.o. za rok končící k 31. prosinci 2010, která je součástí této výroční zprávy na stranách 48 až 52. Za sestavení této zprávy o vztazích je odpovědný statutární orgán společnosti. Naším úkolem je vydat na základě provedeného ověření stanovisko k této zprávě o vztazích.

Ověření jsme provedli v souladu s Auditorským Standardem č. 56 Komory auditorů České republiky. Tento standard vyžaduje, abychom plánovali a provedli ověření s cílem získat omezenou jistotu, že zpráva o vztazích neobsahuje významné (materiální) věcné nesprávnosti. Ověření je omezeno především na dotazování pracovníků společnosti a na analytické postupy a výběrovým způsobem provedené prověření věcné správnosti údajů. Proto toto ověření poskytuje nižší stupeň jistoty než audit. Audit jsme neprováděli, a proto nevyjadřujeme výrok auditora.

Na základě našeho ověření jsme nezjistili žádné skutečnosti, které by nás vedly k domněnce, že zpráva o vztazích mezi propojenými osobami společnosti Profidebt, s.r.o. za rok končící k 31. prosinci 2010 obsahuje významné (materiální) věcné nesprávnosti.

Zpráva o výroční zprávě

Ověřili jsme též soulad výroční zprávy společnosti k 31. prosinci 2010 s účetní závěrkou. Za správnost výroční zprávy je zodpovědný statutární orgán společnosti. Naším úkolem je vydat na základě provedeného ověření výrok o souladu výroční zprávy s účetní závěrkou.

Ověření jsme provedli v souladu s Mezinárodními auditorskými standardy a souvisejícími aplikačními doložkami Komory auditorů České republiky. Tyto standardy vyžadují, aby auditor naplánoval a provedl ověření tak, aby získal přiměřenou jistotu, že informace obsažené ve výroční zprávě, které popisují skutečnosti, jež jsou též předmětem zobrazení v účetní závěrce, jsou ve všech významných (materiálních) ohledech v souladu s příslušnou účetní závěrkou. Jsme přesvědčeni, že provedené ověření poskytuje přiměřený podklad pro vyjádření výroku auditora.

Podle našeho názoru jsou informace uvedené ve výroční zprávě společnosti ve všech významných (materiálních) ohledech v souladu s výše uvedenou účetní závěrkou.

V Praze dne 31. května 2011

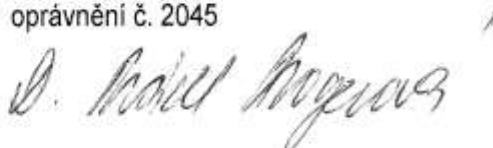
Auditorská společnost:

Deloitte Audit s.r.o.
oprávnění č. 79



Statutární auditor:

Diana Rádl Rogerová
oprávnění č. 2045



5. ÚČETNÍ ZÁVĚRKA

5.1. Rozvaha v plném rozsahu k datu 31. 12. 2010 (v tisících Kč)

		31.12.2010			31.12.2009
		Brutto	Korekce	Netto	Netto
	AKTIVA CELKEM	2 026 537	1 429 822	596 715	427 948
B.	Dlouhodobý majetek	11 955	8 166	3 789	5 404
<i>B.I.</i>	<i>Dlouhodobý nehmotný majetek</i>	2 061	1 496	565	863
B.I.3.	Software	1 952	1 458	494	775
B.I.4.	Ocenitelná práva	81	32	49	63
B.I.6.	Jiný dlouhodobý nehmotný majetek	28	6	22	25
<i>B.II.</i>	<i>Dlouhodobý hmotný majetek</i>	9 894	6 670	3 224	4 540
B.II.2.	Stavby	990	49	941	881
B.II.3.	Samostatné movité věci a soubory movitých věcí	8 904	6 621	2 283	3 659
C.	Oběžná aktiva	2 014 332	1 421 656	592 676	422 357
<i>C.I.</i>	<i>Zásoby</i>	64		64	11
C.I.1.	Materiál	64		64	11
<i>C.III.</i>	<i>Krátkodobé pohledávky</i>	2 002 151	1 421 656	580 495	419 834
C.III.1.	Pohledávky z obchodních vztahů	1 999 575	1 421 656	577 919	418 648
C.III.6.	Stát - daňové pohledávky	869		869	671
C.III.7.	Krátkodobé poskytnuté zálohy	1 308		1 308	100
C.III.9.	Jiné pohledávky	400		400	415
<i>C.IV.</i>	<i>Krátkodobý finanční majetek</i>	12 117		12 117	2 511
C.IV.1.	Peníze	89		89	87
C.IV.2.	Účty v bankách	12 028		12 028	2 424
D. I.	Časové rozlišení	250		250	187
D.I.1.	Náklady příštích období	250		250	187

		31.12.2010	31.12.2009
	PASIVA CELKEM	596 715	427 948
A.	Vlastní kapitál	46 577	25 791
<i>A.I.</i>	<i>Základní kapitál</i>	200	200
A.I.1.	Základní kapitál	200	200
<i>A.III.</i>	<i>Rezervní fondy, nedělitelný fond a ostatní fondy ze zisku</i>	20	10
A.III.1.	Zákonný rezervní fond/Nedělitelný fond	20	10
<i>A.IV.</i>	<i>Výsledek hospodaření minulých let</i>	25 571	-26 767
A.IV.1.	Nerozdělený zisk minulých let	25 571	
A.IV.2.	Neuhrazená ztráta minulých let	0	-26 767
<i>A.V.</i>	<i>Výsledek hospodaření běžného účetního období (+ -)</i>	20 786	52 348
B.	Cizí zdroje	547 713	399 352
<i>B.I.</i>	<i>Rezervy</i>	1 484	2 109
B.I.2.	Rezerva na důchody a podobné závazky	1 403	2 109
B.I.3.	Rezerva na daň z příjmů	81	
<i>B.II.</i>	<i>Dlouhodobé závazky</i>	276 721	354 412
B.II.9.	Jiné závazky	228 500	324 000
B.II.10.	Odložený daňový závazek	48 221	30 412
<i>B.III.</i>	<i>Krátkodobé závazky</i>	183 225	42 831
B.III.1.	Závazky z obchodních vztahů	19 008	33 820
B.III.2.	Závazky - ovládající a řídicí osoba	0	2 000
B.III.5.	Závazky k zaměstnancům	1 698	1 559
B.III.6.	Závazky ze sociálního zabezpečení a zdravotního pojištění	631	725
B.III.7.	Stát - daňové závazky a dotace	288	287
B.III.10.	Dohadné účty pasivní	712	640
B.III.11.	Jiné závazky	160 888	3 800
<i>B.IV.</i>	<i>Bankovní úvěry a výpomoci</i>	86 283	0
B.IV.1.	Bankovní úvěry dlouhodobé	24 913	
B.IV.2.	Krátkodobé bankovní úvěry	19 870	
B.IV.3.	Krátkodobé finanční výpomoci	41 500	
C. I.	Časové rozlišení	2 425	2 805
C.I.1.	Výdaje příštích období	2 425	2 805

**5.2. Výkaz zisku a ztráty v druhovém členění, období končící k 31. 12. 2010
(v tisících Kč)**

		31.12.2010	31.12.2009
II.	Výkony	11 821	10 593
II.1.	Tržby za prodej vlastních výrobků a služeb	11 821	10 593
B.	Výkonová spotřeba	25 416	22 896
B.1.	Spotřeba materiálu a energie	1 644	1 338
B.2.	Služby	23 771	21 558
+	Přidaná hodnota	-13 595	-12 303
C.	Osobní náklady	25 400	25 718
C.1.	Mzdové náklady	19 111	19 375
C.3.	Náklady na sociální zabezpečení a zdravotní pojištění	5 850	5 833
C.4.	Sociální náklady	438	510
D.	Daně a poplatky	26 620	14 534
E.	Odpisy dlouhodobého nehmotného a hmotného majetku	2 100	2 114
G.	Změna stavu rezerv a opravných položek v provozní oblasti a komplexních nákladů příštích období	432 362	331 644
IV.	Ostatní provozní výnosy	630 730	539 754
H.	Ostatní provozní náklady	32 516	33 621
*	Provozní výsledek hospodaření	98 138	119 819
X.	Výnosové úroky	749	1 023
N.	Nákladové úroky	58 201	45 904
XI.	Ostatní finanční výnosy	1	6
O.	Ostatní finanční náklady	2 011	706
*	Finanční výsledek hospodaření	-59 462	-45 581
Q.	Daň z příjmů za běžnou činnost	17 889	21 891
Q 1.	- splatná	81	3
Q 2.	- odložená	17 809	21 887
**	Výsledek hospodaření za běžnou činnost	20 786	52 348
*	Mimořádný výsledek hospodaření		
***	Výsledek hospodaření za účetní období (+/-)	20 786	52 348
****	Výsledek hospodaření před zdaněním	38 676	74 238

5.3. Přehled o změnách vlastního kapitálu k datu 31. 12. 2010 (v tisících Kč)

	Základní kapitál	Rezervní fondy, nedělitelný fond a ostatní fondy ze zisku	Nerozdělený zisk minulých let	Neuhrazená ztráta minulých let	Výsledek hospodaření běžného účetního období	VLASTNÍ KAPITÁL CELKEM
Stav k 31.12.2009	200	10		-26 767	52 348	25 791
Rozdělení výsledku hospodaření		10	25 571	26 767	-52 348	
Výsledek hospodaření za běžné období					20 786	20 786
Stav k 31.12.2010	200	20	25 571		20 786	46 577

5.4. Přehled o peněžních tocích (Cash Flow) k 31. 12. 2010 (v tisících Kč)

		31.12.2010	31.12.2009
P.	Počáteční stav peněžních prostředků a peněžních ekvivalentů	2 511	4 015
Z.	Výsledek hospodaření za běžnou činnost před zdaněním	38 676	74 237
A.1.	Úpravy o nepeněžní operace	-4 332	-26 923
A.1.1.	Odpisy stálých aktiv	2 100	2 114
A.1.2.	Změna stavu opravných položek a rezerv	432 362	331 644
A.1.5.	Nákladové a výnosové úroky	57 451	44 881
A.1.6.	Opravy o ostatní nepeněžní operace	-496 245	-405 562
A.*	Čistý provozní peněžní tok před změnami pracovního kapitálu	34 344	47 315
A.2.	Změna stavu pracovního kapitálu	-108 145	-61 784
A.2.1.	Změna stavu pohledávek a časového rozlišení aktiv	-97 467	-83 042
A.2.2.	Změna stavu závazků a časového rozlišení pasív	-10 625	21 270
A.2.3.	Změna stavu zásob	-53	-11
A.**	Čistý provozní peněžní tok před zdaněním a mimořádnými položkami	-73 801	-14 469
A.3.	Vyplacené úroky	-57 563	-41 099
A.4.	Přijaté úroky	749	1 023
A.***	Čistý peněžní tok z provozní činnosti	-130 615	-54 545
	<i>Peněžní toky z investiční činnosti</i>		
B.1.	Výdaje spojené s nabytím stálých aktiv	-485	-456
B.***	Čistý peněžní tok z investiční činnosti	-485	-456
	<i>Peněžní toky z finančních činností</i>		
C.1.	Změna stavu závazků z financování	140 706	53 497
C.***	Čistý peněžní tok z finanční činnosti	140 706	53 497
F.	Čistá změna peněžních prostředků a peněžních ekvivalentů	9 606	-1 504
R.	Konečný stav peněžních prostředků a peněžních ekvivalentů	12 117	2 511

5.5. Příloha k účetní závěrce

1. OBECNÉ ÚDAJE

1.1. Založení a charakteristika společnosti

Profidebt, s.r.o. (dále jen „společnost“) byla založena zakladatelskou listinou jako společnost s ručením omezeným dne 18. ledna 2005 a vznikla zapsáním do obchodního rejstříku dne 26. března 2005. Předmětem podnikání společnosti je

- zprostředkování obchodu a služeb
- pronájem a půjčování věcí movitých
- činnost podnikatelských, finančních, organizačních a ekonomických poradců
- služby v oblasti administrativní správy a služby organizačně hospodářské povahy
- technické činnosti v dopravě

Sídlo společnosti je v Praze, Jindřišská 24/941, Praha 1, PSČ 110 00

Společnost je zapsána do obchodního rejstříku vedeného Městským soudem v Praze, oddíl C, vložka 105565.

Společnost má základní kapitál ve výši 200 tis. Kč.

Účetní závěrka společnosti je sestavena k 31.12.2010.

Účetním obdobím je kalendářní rok od 1.1.2010 do 31.12.2010.

Tato účetní závěrka je řádnou účetní závěrkou a nebyla sestavena pro žádný konkrétní účel, transakci nebo uživatele. Při přijímání rozhodnutí by se uživatelé neměli spoléhat výhradně na tuto účetní závěrku a měli by před přijetím rozhodnutí podniknout další příslušná dotazování.

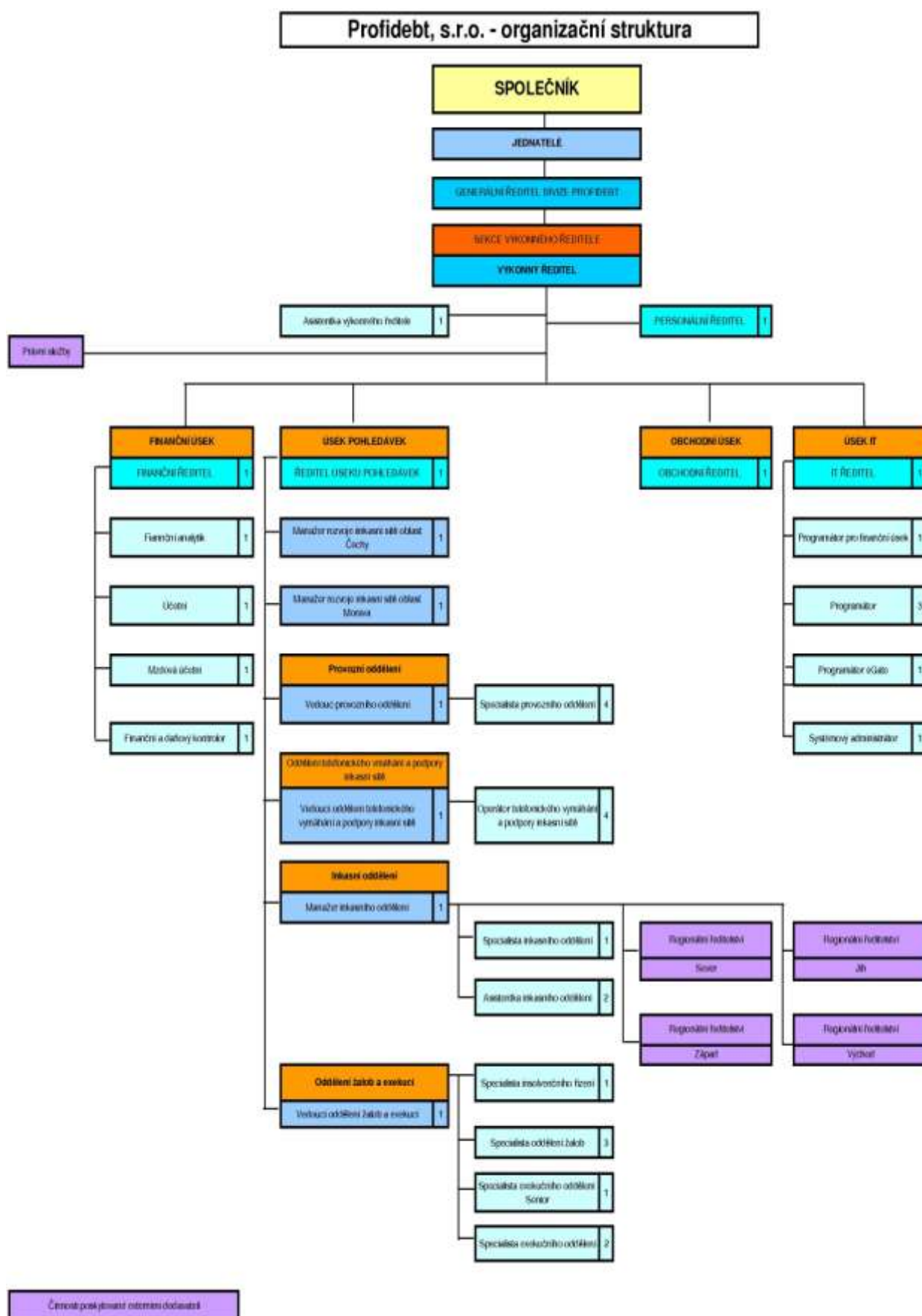
Fyzické a právnické osoby podílející se více než 20 % na základním kapitálu společnosti a výše jejich podílu jsou uvedeny v následující tabulce:

Akcionář/ Společník	% podíl na základním kapitálu
PROFIREAL Group SE	100%
Celkem	100%

1.2. Změny a dodatky v obchodním rejstříku v uplynulém účetním období

Ve sledovaném účetním období došlo ke změně sídla společnosti. Do obchodního rejstříku vedeného Městským soudem v Praze bylo nové sídlo společnosti zapsáno dne 12. října 2010.

1.3. Organizační struktura společnosti



1.4. Statutární orgán - jednatelé k rozvahovému dni

Statutární orgán	Funkce	Jméno
	jednatel	Ing. David Chour
	jednatel	Marian Ganaj
	jednatel	Ing. Karol Jurák
	jednatel	Roman Kouba

1.5. Identifikace skupiny

Společnost je součástí skupiny, kterou zastřešuje mateřská společnost PROFIREAL Group SE.

2. ÚČETNÍ METODY

Účetnictví společnosti je vedeno a účetní závěrka byla sestavena v souladu se zákonem č. 563/1991 Sb. o účetnictví v platném znění, vyhláškou č. 500/2002 Sb., kterou se provádějí některá ustanovení zákona č. 563/1991 Sb. o účetnictví, pro účetní jednotky, které jsou podnikateli účtujícími v soustavě podvojného účetnictví, v platném znění a Českými účetními standardy pro podnikatele v platném znění.

Účetnictví respektuje obecné účetní zásady, především zásadu o oceňování majetku historickými cenami (není-li dále uvedeno jinak), zásadu účtování ve věcné a časové souvislosti, zásadu opatrnosti a předpoklad o schopnosti účetní jednotky pokračovat ve svých aktivitách.

Údaje v této účetní závěrce jsou vyjádřeny v tisících korun českých (Kč), není-li dále uvedeno jinak.

2.1. Dlouhodobý hmotný a nehmotný majetek

Dlouhodobým hmotným majetkem se rozumí majetek, jehož doba použitelnosti je delší než jeden rok a jehož ocenění je vyšší než 40 tis. Kč v jednotlivém případě.

Nakoupený dlouhodobý hmotný majetek je oceněn pořizovací cenou sníženou o oprávky a zaúčtovanou ztrátu ze snížení hodnoty.

Ocenění dlouhodobého hmotného majetku vytvořeného vlastní činností zahrnuje přímé náklady, nepřímé náklady bezprostředně související s vytvořením majetku vlastní činností (výrobní režie), popřípadě nepřímé náklady správního charakteru, pokud vytvoření majetku přesahuje období jednoho účetního období.

Technické zhodnocení, pokud převýšilo u jednotlivého majetku v úhrnu za zdaňovací období částku 40 tis. Kč, zvyšuje pořizovací cenu dlouhodobého hmotného majetku.

Požizovací cena dlouhodobého hmotného majetku, s výjimkou pozemků a nedokončených investic, je odpisována po dobu odhadované životnosti majetku zrychlenou metodou následujícím způsobem:

	Metoda odpisování	Počet let
Auta	zrychlené odpisování	5
Počítače, tiskárny, servery	zrychlené odpisování	5
Ostatní vybavení kanceláře (trezory, projektory)	zrychlené odpisování	5
Kopírky	zrychlené odpisování	5
Nábytek (závislé na typu)	zrychlené odpisování	5
Klimatizace	zrychlené odpisování	10
Budovy	zrychlené odpisování	50
Ostatní malé investice (mobilní telefony, kalkulátory, květiny)	zrychlené odpisování	2

Majetek pořízený formou finančního pronájmu je odpisován u pronajímatele.

Technická zhodnocení na najatém dlouhodobém hmotném majetku jsou odpisována lineární metodou po dobu trvání nájemní smlouvy nebo po dobu odhadované životnosti, a to vždy po tu dobu, která je kratší.

Zisky či ztráty z prodeje nebo vyřazení majetku jsou určeny jako rozdíl mezi výnosy z prodeje a účetní zůstatkovou hodnotou majetku k datu prodeje a jsou účtovány do výkazu zisku a ztráty.

Způsob tvorby opravných položek

Na základě inventarizace nebyly vytvořeny opravné položky k majetku.

Dlouhodobým nehmotným majetkem se rozumí majetek, jehož doba použitelnosti je delší než jeden rok a jehož ocenění je v případě zřizovacích výdajů vyšší než 1 tis. Kč a v ostatních případech vyšší než 1 tis. Kč v jednotlivém případě.

Dlouhodobým nehmotným majetkem se rozumí, kromě jiného, nehmotné výsledky vývoje dobou použitelnosti delší než jeden rok, tyto se aktivují pouze v případě využití pro opakovaný prodej. Nehmotné výsledky výzkumu a vývoje, SW a ocenitelná práva vytvořená vlastní činností pro vlastní potřebu se neaktivují. Oceňuje se vlastními náklady, nebo reprodukční pořizovací cenou, je-li nižší.

Nakoupený dlouhodobý nehmotný majetek je oceněn pořizovací cenou sníženou o opravy a zaúčtovanou ztrátu ze snížení hodnoty.

Technické zhodnocení, pokud převýšilo u jednotlivého majetku v úhrnu za zdaňovací období částku 1 tis. Kč, zvyšuje pořizovací cenu dlouhodobého nehmotného majetku.

Dlouhodobý nehmotný majetek je odpisován lineárně na základě jeho předpokládané doby životnosti následujícím způsobem:

	Metoda odpisování	Počet let
Software	Rovnoměrné odpisování	5

Způsob tvorby opravných položek

Na základě inventarizace nebyly vytvořeny opravné položky k dlouhodobému nehmotnému majetku.

2.2. Zásoby

Nakupované zásoby jsou oceňovány pořizovacími cenami. Pořizovací cena zahrnuje cenu pořízení a vedlejší pořizovací náklady, zejména dopravné a skladovací poplatky.

2.3. Pohledávky

Pohledávky jsou při vzniku oceňovány jmenovitou hodnotou, následně sníženou o příslušné opravné položky k pochybným a nedobytným částkám. Pohledávky nabyté za úplatu jsou oceněny pořizovací cenou.

Způsob tvorby opravných položek

Pro tvorbu a používání opravných položek platí obecné zásady. Jejich výše je stanovena v souladu s principem opatrnosti a na základě stávajících zkušeností s vymahatelností pohledávek. Výtěžnost (úspěšnost vymáhání) pohledávek je pravidelně monitorována a dle dosažených hodnot je stanovena výše tvorby opravných položek v %.

Princip výpočtu vychází z reálné hodnoty vzniklých pohledávek a prostředků, které byly z těchto pohledávek doposud vymozeny. Tento údaj se stává základem pro aproximaci budoucího vývoje vymáhání pohledávek a následně stanovení odhadu absolutní částky, u které lze předpokládat, že již nebude z existujícího objemu pohledávek vymožena.

2.4. Závazky

Závazky jsou zaúčtovány ve jmenovité hodnotě.

2.5. Úvěry a půjčky

Úvěry a půjčky jsou zaúčtovány ve jmenovité hodnotě. Za krátkodobý úvěr/půjčku se považuje i část dlouhodobých úvěrů/půjček, která je splatná do jednoho roku od data, ke kterému je sestavena účetní závěrka. Úroky z úvěrů a půjček jsou účtovány do výsledku hospodaření za účetní období.

2.6. Rezervy

Rezervy jsou vytvářeny k pokrytí budoucích rizik a výdajů, u nichž je znám účel, je pravděpodobné, že nastanou, avšak není jistá částka nebo datum, v němž budou plněny.

Společnost účtovala v účetním období 2010, resp. 2009 o ostatních rezervách z titulu nečerpané dovolené, manažerských pololetních odměn a v roce 2010 i o rezervě z titulu splatné daně z příjmu.

2.7. Přepočty údajů v cizích měnách na českou měnu

Účetní operace v cizích měnách prováděné během roku jsou účtovány kurzem České národní banky platným ke dni uskutečnění účetního případu.

K datu účetní závěrky jsou relevantní aktiva a pasiva přepočtena kurzem ČNB platnému k datu, ke kterému je účetní závěrka sestavena.

2.8. Výnosy

Výnosy jsou zaúčtovány v hodnotě přijatého plnění nebo plnění, které bude přijato, a představují pohledávky za zboží a služby poskytnuté v průběhu běžné činnosti, po odečtení slev, daně z přidané hodnoty a dalších daní souvisejících s prodeji.

Tržby z prodeje zboží jsou zaúčtovány v okamžiku, kdy dojde k doručení zboží a převedení práv vztahujících se k tomuto zboží.

2.9. Použití odhadů

Sestavení účetní závěrky vyžaduje, aby vedení společnosti používalo odhady a předpoklady, jež mají vliv na vykazované hodnoty majetku a závazků k datu účetní závěrky a na vykazovanou výši výnosů a nákladů za sledované období. Vedení společnosti stanovilo tyto odhady a předpoklady na základě všech jemu dostupných relevantních informací a je přesvědčeno, že použité odhady a předpoklady se nebudou významným způsobem lišit od skutečných hodnot v následných účetních obdobích. Nicméně, současná celosvětová ekonomická krize, její akcelerace a turbulence na trzích zvyšuje riziko, že se skutečné výsledky mohou významně lišit od těchto odhadů. Mezi hlavní oblasti, kde může docházet k významným odlišnostem mezi skutečným výsledkem a odhadem patří zejména opravné položky k pohledávkám.

2.10. Spřízněné osoby

Spřízněná osoba je spřízněná s účetní jednotkou pokud přímo nebo nepřímo prostřednictvím jednoho nebo několika zprostředkovatelů ovládá účetní jednotku, je ovládaná účetní jednotkou nebo je pod společným ovládním s účetní jednotkou (jde o mateřské podniky, dceřiné podniky a sesterské podniky) nebo pokud je členem klíčového managementu účetní jednotky nebo jejího mateřského podniku.

Transakce mezi spřízněnými osobami je převod zdrojů, služeb nebo závazků mezi spřízněnými osobami bez ohledu na to, zda je účtována cena.

Management společnosti definoval spřízněné osoby uvedené v účetní závěrce a transakce s nimi na základě jemu posledně známých údajů.

2.11. Změny účetních metod oproti předcházejícímu účetnímu období

Společnost v roce 2010 neprovedla žádné změny účetních metod.

2.12. Přehled o peněžních tocích

Přehled o peněžních tocích byl sestaven nepřímou metodou. Peněžní ekvivalenty představují krátkodobý likvidní majetek, který lze snadno a pohotově převést na předem

známou částku v hotovosti. Peněžní prostředky a peněžní ekvivalenty lze analyzovat takto:

	(údaje v tis. Kč)	
	31.12.2010	31.12.2009
Pokladní hotovost a peníze na cestě	72	71
Účty v bankách	12 028	2 424
Peněžní ekvivalenty zahrnuté v krátkodobém finančním majetku	17	16
Peněžní prostředky a peněžní ekvivalenty celkem	12 117	2 511

Peněžní toky z provozních, investičních nebo finančních činností jsou uvedeny v přehledu o peněžních tocích nekompenzovaně.

2.13. Daně

2.13.1. Daňové odpisy dlouhodobého majetku

Pro účely výpočtu daňových odpisů je použita zrychlená metoda.

2.13.2. Splatná daň

Splatná daň za účetní období vychází ze zdanitelného zisku. Zdanitelný zisk se odlišuje od čistého zisku vykázaného ve výsledovce, neboť nezahrnuje položky výnosů nebo nákladů, které jsou zdanitelné nebo uznatelné v jiných obdobích, a dále nezahrnuje položky, které nepodléhají dani ani nejsou daňově odpočitatelné. Závazek společnosti z titulu splatné daně je vypočítán pomocí daňových sazeb platných k datu účetní závěrky.

2.13.3. Odložená daň

Výpočet odložené daně je založen na závazkové metodě vycházející z rozvahového přístupu. Účetní hodnota odložené daňové pohledávky je k datu účetní závěrky posuzována a snížena v rozsahu, v jakém již není pravděpodobné, že bude k dispozici dostatečný zdanitelný zisk, proti němuž by bylo možno tuto pohledávku nebo její část uplatnit.

Odložená daň je zaúčtována do výsledovky s výjimkou případů, kdy se vztahuje k položkám účtovaným přímo do vlastního kapitálu a kdy je také související odložená daň zahrnuta do vlastního kapitálu.

Odložené daňové pohledávky a závazky jsou vzájemně započítány a v rozvaze vykázaný v celkové netto hodnotě s výjimkou případů, kdy nelze některé dílčí daňové pohledávky započítávat proti dílčím daňovým závazkům.

2.13.4. Snížení hodnoty

Ke každému rozvahovému dni společnost prověřuje účetní hodnotu svého majetku, aby objevila náznaky toho, zda nedošlo ke ztrátě ze snížení hodnoty majetku. Existují-li takové signály, je odhadnuta realizovatelná hodnota majetku a určen případný rozsah ztráty ze snížení hodnoty. Není-li možno realizovatelnou hodnotu jednotlivých položek majetku odhadnout, určí společnost realizovatelnou hodnotu výnosové jednotky, ke které majetek patří.

Realizovatelná hodnota představuje vyšší z hodnot čisté prodejní ceny a hodnoty z užívání. Při posuzování hodnoty z užívání jsou odhadované budoucí peněžní toky diskontovány na svou současnou hodnotu prostřednictvím diskontní sazby před zdaněním, která zohledňuje současný tržní odhad časové hodnoty peněz a rizik konkrétně souvisejících s daným aktivem.

Pokud je podle odhadu realizovatelná hodnota majetku (nebo výnosové jednotky) nižší než jeho účetní hodnota, je účetní hodnota majetku (výnosové jednotky) snížena na hodnotu realizovatelnou.

3. DOPLŇUJÍCÍ ÚDAJE

3.1. Dlouhodobý nehmotný majetek (DNM)

Požizovací cena

(údaje v tis. Kč)

	Stav k 31.12.2008	Přírůstky	Úbytky	Stav k 31.12.2009	Přírůstky	Úbytky	Stav k 31.12.2010
Software	1 822	28	0	1 850	102	0	1 952
Ocenitelná práva	81	0	0	81	0	0	81
Jiný dlouhodobý nehmotný majetek - DDNM	0	28	0	28	0	0	28
Nedokončený DNHM	0	0	0	0	0	0	0
Celkem	1 903	56	0	1 959	102	0	2 061

Oprávký

(údaje v tis. Kč)

	Stav k 31.12.2008	Přírůstky	Úbytky	Stav k 31.12.2009	Přírůstky	Úbytky	Stav k 31.12.2010
Software	713	362	0	1 075	383	0	1 458
Ocenitelná práva	5	13	0	18	14	0	32
Jiný dlouhodobý nehmotný majetek - DDNM	0	3	0	3	3	0	6
Celkem	718	378	0	1 096	400	0	1 496

Zůstatková hodnota

(údaje v tis. Kč)

	Stav k 31.12.2009	Stav k 31.12.2010
Software	775	494
Ocenitelná práva	63	49
Jiný dlouhodobý nehmotný majetek - DDNM	25	22
Celkem	863	565

3.2. Dlouhodobý hmotný majetek (DHM)

Pořizovací cena

(údaje v tis. Kč)

	Stav k 31.12. 2008	Přírůstky	Úbytky	Stav k 31.12. 2009	Přírůstky	Úbytky	Stav k 31.12. 2010
Samostatné movité věci a soubory movitých věcí	8 382	263	10	8 635	305	36	8 904
- server	2 272	141	0	2 413	59	0	2 472
- dopravní prostředky	3 039	0	0	3 039	0	0	3 039
- jiný DHM	1 272	0	0	1 272	12	0	1 284
- drobný DHM	1 799	122	10	1 911	234	36	2 109
Stavby	587	324	0	911	79	0	990
Nedokončený DHM	188	399	587	0	0	0	0
Celkem	9 157	986	597	9 546	384	36	9 894

Oprávky

(údaje v tis. Kč)

	Stav k 31.12. 2008	Přírůstky	Úbytky	Stav k 31.12. 2009	Přírůstky	Úbytky	Stav k 31.12. 2010
Samostatné movité věci a soubory movitých věcí	3 265	1 721	10	4 976	1 681	36	6 621
- server	613	476	0	1 089	517	0	1 606
- dopravní prostředky	1 381	588	0	1 969	546	0	2 515
- jiný DHM	568	239	0	807	232	0	1 039
- drobný DHM	703	418	10	1 111	386	36	1 461
Stavby	15	15	0	30	19	0	49
Celkem	3 280	1 736	10	5 006	1 700	36	6 670

Zůstatková hodnota

(údaje v tis. Kč)

	Stav k 31.12. 2009	Stav k 31.12. 2010
Samostatné movité věci a soubory movitých věcí	3 659	2 283
- server	1 324	866
- dopravní prostředky	1 070	524
- jiný DHM	465	245
- drobný DHM	800	648
Stavby	881	941
Nedokončený DHM	0	0
Celkem	4 540	3 224

Společnost neeviduje v účetním období 2010 majetek zatížený zástavním právem.

3.3. Krátkodobé pohledávky

3.3.1. Věková struktura pohledávek z obchodních vztahů

(údaje v tis. Kč)

Rok	Kategorie	Do splatnosti	Po splatnosti				Celkem po splatnosti	Celkem	
			0 - 90 dní	91 - 180 dní	181 - 360 dní	1 - 2 roky			2 a více let
2010	Brutto	2 351	107 895	116 627	239 474	485 518	1 047 710	1 997 224	1 999 575
	Opravné položky	0	29 641	54 965	140 359	326 864	869 827	1 421 656	1 421 656
	Netto	2 351	78 254	61 662	99 115	158 654	177 883	575 568	577 919
2009	Brutto	2 265	77 688	102 771	246 005	367 250	611 257	1 404 971	1 407 236
	Opravné položky	0	27 863	53 939	135 946	264 129	506 711	988 588	988 588
	Netto	2 265	49 816	48 832	110 069	103 121	104 545	416 383	418 648

Nominální výše zastavených pohledávek:

Celková výše k 31.12. 2010 5 041 092 tis. Kč

Celková výše k 31.12.2009 3 653 110 tis. Kč

Pohledávky ve výši 2 123 222 tis. Kč nakoupené společností Profidebt, s.r.o. jsou zastaveny na základě Smlouvy o úvěru č. SOL/01/02/2005 ze dne 11.4.2005 ve prospěch věřitele, kterým je zahraniční nebankovní subjekt.

Pohledávky ve výši 2 814 710 tis. Kč nakoupené společností Profidebt, s.r.o. jsou zastaveny na základě Smlouvy o úvěru ze dne 2.7.2010 ve prospěch věřitele, kterým je zahraniční nebankovní subjekt.

Pohledávky ve výši 103 160 tis. Kč nakoupené společností Profidebt, s.r.o. jsou zastaveny na základě Smlouvy o úvěru reg. č. 0285300210 ze dne 24.9.2010 ve prospěch věřitele, kterým je tuzemský bankovní subjekt.

3.3.2. Pohledávky ke spřízněným osobám

Společnost nemá k 31. 12. 2010 žádné významné pohledávky za spřízněnými subjekty. K 31.12.2009 společnost rovněž neevidovala žádné významné pohledávky za spřízněnými subjekty.

3.4. Vlastní kapitál

Základní kapitál společnosti činí 200 tis. Kč. Vlastní kapitál společnosti v roce 2010 činí 46 577 tis. Kč, v roce 2009 činil 25 791 tis. Kč.

3.5. Rezervy

Společnost tvořila v roce 2010 rezervu na nevyčerpanou dovolenou ve výši 515 tis. Kč (2009: 655 tis. Kč). Na manažerské pololetní odměny společnost tvořila v roce 2010 rezervu ve výši 888 tis. Kč (2009: 1 454 tis. Kč). Společnost tvořila v roce 2010 rezervu na daň z příjmu ve výši 81 tis. Kč (2009: 0 tis. Kč).

3.6. Dlouhodobé závazky

3.6.1. Dlouhodobé závazky

Položka dlouhodobé závazky obsahuje závazky, které v okamžiku, ke kterému je účetní závěrka sestavena, mají dobu splatnosti delší než jeden rok a odložený daňový závazek.

Výše dlouhodobého závazku, z titulu smlouvy o půjčce přijaté od zahraničního nebankovního subjektu, jež má k 31.12.2010 dobu splatnosti dva roky (31.12.2012) je 116 000 tis. Kč, k 31.12.2009 tato částka představovala 324 000 tis. Kč.

Výše dlouhodobého závazku, z titulu smlouvy o úvěru přijaté od zahraničního nebankovního subjektu, jež má k 31.12.2010 dobu splatnosti 1,5 roku (20.7.2012) je 112 500 tis. Kč.

Odložený daňový závazek k 31.12.2010 činí 48 221 tis. Kč, k 31.12.2009 činil 30 412 tis. Kč.

Společnost neeviduje dlouhodobé závazky, které nejsou uvedeny v rozvaze.

3.6.2. Dlouhodobé závazky kryté podle zástavního práva nebo zajištěné jiným způsobem

Na úvěry/půjčky přijaté od zahraničních nebankovních subjektů je poskytnuta záruka formou zástavy veškerých nakoupených pohledávek z aktuálně čerpaného úvěru (viz bod 3.3.1.) a vystavení biankosměnky ve výši úvěrového rámce.

Na úvěry přijaté od tuzemských bankovních subjektů je poskytnuta záruka formou zástavy financovaných nakoupených pohledávek z aktuálně čerpaného úvěru (viz bod 3.3.1.) a biankosměnky ve výši úvěrového rámce. U úvěru, jehož splatnost je 31.8.2012 (viz bod 3.8.), je poskytnuto ručitelské prohlášení sesterské společnosti.

3.7. Krátkodobé závazky

3.7.1. Věková struktura krátkodobých závazků z obchodních vztahů

Rok	Kategorie	Do splatnosti	Po splatnosti					Celkem po splatnosti	Celkem
			0 – 90 dní	91 - 180 dní	181 – 360 dní	1 - 2 roky	2 a více let		
2010	Krátkodobé	18 983	25	0	0	0	0	25	19 008
2009	Krátkodobé	33 820	0	0	0	0	0	0	33 820

Hlavním titulem pro vznik krátkodobých závazků jsou závazky z titulu přijatých krátkodobých finančních výpomocí (viz bod 3.8.) a závazky z titulu přijatého úvěru (viz bod 3.8.).

3.7.2. Závazky ke spřízněným osobám

V položce „Jiné závazky“ společnost eviduje k 31. prosinci 2010 krátkodobé úvěry od spřízněných podniků v celkové výši 3 800 tis. Kč. Tyto úvěry jsou úročeny fixní úrokovou sazbou 7,0% p.a.

K 31. prosinci 2009 Společnost evidovala krátkodobé úvěry od spřízněných podniků v celkové výši 5 800 tis. Kč.

3.7.3. Krátkodobé závazky kryté podle zástavního práva nebo zajištěné jiným způsobem

Na úvěry přijaté od spřízněných podniků je poskytnuta záruka formou vystavení biankosměnky ve výši úvěrového rámce.

3.8. Půjčky a bankovní úvěry

Dlouhodobé půjčky:

(údaje v tis. Kč)

Banka/Věřitel	Měna	Zůstatek k 31.12.2010	Zůstatek k 31.12.2009	Úroková sazba 2010	Forma zajištění
Nebankovní subjekt - zahraniční	CZK	116 000	324 000	15,0% p.a.	Pohledávky, směnka
Celkem	CZK	116 000	324 000		

Půjčka je splatná jednorázově k 31.12.2012.

(údaje v tis. Kč)

Banka/Věřitel	Měna	Zůstatek k 31.12.2010	Zůstatek k 31.12.2009	Úroková sazba 2010	Forma zajištění
Nebankovní subjekt - zahraniční	CZK	262 500	0	13,5% p.a.	Pohledávky, směnka
Celkem	CZK	262 500	0		

Splátkový kalendář

(údaje v tis. Kč)

Banka/ Věřitel	2011	2012	2013	2014	2015	V dalších obdobích
Nebankovní subjekt - zahraniční	150 000	112 500	0	0	0	0
Celkem	150 000	112 500	0	0	0	0

Část úvěrů splatná do 31.12.2011 ve výši 150 000 tis. Kč, je v souladu s platnými účetními předpisy vykázána v položce Jiné závazky (krátkodobé). Úvěr je splatný 20.7.2012.

(údaje v tis. Kč)

Banka/Věřitel	Měna	Zůstatek k 31.12.2010	Zůstatek k 31.12.2009	Úroková sazba 2010	Forma zajištění
Bankovní subjekt - tuzemský	CZK	30 000	0	8,0% p.a.	Pohledávky, směnka
Celkem	CZK	30 000	0		

Splátkový kalendář

(údaje v tis. Kč)

Banka/Věřitel	2011	2012	2013	2014	2015	V dalších obdobích
Bankovní subjekt - tuzemský	11 000	12 000	7 000	0	0	0
Celkem	11 000	12 000	7 000	0	0	0

Část úvěrů splatná do 31.12.2011 ve výši 11 000 tis. Kč, je v souladu s platnými účetními předpisy vykázána v položce Krátkodobé bankovní úvěry. Úvěr je splatný 25.7.2013.

(údaje v tis. Kč)

Banka/Věřitel	Měna	Zůstatek k 31.12.2010	Zůstatek k 31.12.2009	Úroková sazba 2010	Forma zajištění
Bankovní subjekt - tuzemský	CZK	14 783	0	10,0% p.a.	Pohledávky, směnka, ručitelské prohlášení
Celkem	CZK	14 783	0		

Splátkový kalendář

(údaje v tis. Kč)

Banka/Věřitel	2011	2012	2013	2014	2015	V dalších obdobích
Bankovní subjekt - tuzemský	8 870	5 913	0	0	0	0
Celkem	8 870	5 913	0	0	0	0

Část úvěrů splatná do 31.12.2011 ve výši 8 870 tis. Kč, je v souladu s platnými účetními předpisy vykázána v položce Krátkodobé bankovní úvěry. Úvěr je splatný 31.8.2012.

Krátkodobé finanční výpomoci:

(údaje v tis. Kč)

Věřitel	Měna	Zůstatek k 31.12.2010	Zůstatek k 31.12.2009	Úroková sazba 2009	Forma zajištění
Nebankovní subjekt – tuzemský- nespřízněný	CZK	41 500	0	15,0% p.a.	Směnka

3.9. Odložená daň z příjmů

Celkovou existující odloženou daňovou pohledávku (závazek) lze analyzovat následovně:

Odložený daňový závazek

(údaje v tis. Kč)		
Důvod vzniku odloženého daňového závazku	Stav k 31.12.2010	Stav k 31.12.2009
Rozdíl mezi účetní a daňovou zůstatkovou cenou majetku	1 834	2 792
Zůstatek odběratelé – penalizace	254 547	248 896
Ostatní pohledávky – Smluvní úrok denní	40 483	37 623
Ostatní pohledávky – Úrok žaloby	284 439	241 258
Ostatní pohledávky – Běžící sankční úrok	248 034	165 899
Ostatní pohledávky – Běžící sankční úrok starý	220	220
Ostatní pohledávky – DUD	321 880	245 526
Ostatní pohledávky – Směnečný úrok	119 497	80 622
Ostatní pohledávky – Úrok z prodlení	87 277	26 190
Ostatní pohledávky – Smluvní úrok DUD	163 644	40 985
Celkem základ pro odložený daňový závazek	1 521 855	1 090 013

Odložená daňová pohledávka

(údaje v tis. Kč)		
Důvod vzniku odložené daňové pohledávky	Stav k 31.12.2010	Stav k 31.12.2009
Tvorba OP ke smluvním pokutám	213 579	200 872
Tvorba OP k smluvnímu úroku dennímu	34 888	31 151
Tvorba OP k úroku z žalob	229 179	194 783
Tvorba OP k běžícímu sankčnímu úroku	232 703	154 324
Tvorba OP k běžícímu sankčnímu úroku starému	216	216
Tvorba OP k DUD	228 471	171 071
Tvorba OP ke směnečnému úroku	113 522	76 591
Tvorba OP k úroku z prodlení	74 259	22 127
Tvorba OP k smluvnímu úroku DUD	139 761	34 254
Kumulovaná daňová ztráta	0	42 451
Ostatní	1 484	2 109
Celkem základ pro odloženou daňovou pohledávku	1 268 062	929 951

Vzájemná kompenzace odložených daňových pohledávek a závazků

(údaje v tis. Kč)		
	Stav k 31.12.2010	Stav k 31.12.2009
Celkem základ pro odložený daňový závazek	1 521 855	1 090 013
Celkem základ pro odloženou daňovou pohledávku	1 268 062	929 951
Výsledný základ pro odložený daňový závazek	253 793	160 062
Odložený daňový závazek (19%)	48 221	30 412
Již zaúčtovaný odložený daňový závazek v předchozích letech	30 412	8 525
Odložená daň k zaúčtování	17 809	21 887

(údaje v tis. Kč)		
	2010	2009
Stav k 1.1. (závazek)	30 412	8 525
Doúčtování odložené daně s dopadem do výkazu zisku a ztráty	17 809	21 887
Stav k 31.12. (závazek)	48 221	30 412

3.10. Výnosy z běžné činnosti

(údaje v tis. Kč)

Výnosy celkem	Období do 31.12.2010			Období do 31.12.2009		
	Tuzem.	Zahr.	Celkem	Tuzem.	Zahr.	Celkem
Tržby z prodeje služeb	11 118	703	11 821	10 319	273	10 593
Smluvní pokuty	500 660	0	500 660	410 790	0	410 790
Tržby z prodaného investičního majetku	0	0	0	0	0	0
Výnosy z postoupených pohledávek	143 763	0	143 763	133 850	0	133 850
Úroky	749	0	749	810	213	1 023
Ostatní finanční výnosy	0	1	1	6	0	6
Výnosy celkem	656 290	704	656 994	555 775	486	556 262

Tržby z prodeje služeb představuje zejména odměna mandátáře z titulu uzavřených mandátních smluv a odměna komisionáře z titulu uzavřených komisionářských smluv. Položka smluvní pokuty představuje účtované smluvní pokuty na základě smluv, do jejichž práv vstoupila společnost formou uzavření smluv o nákupu pohledávek.

3.11. Zaměstnanci, vedení společnosti a statutární orgány

Počet zaměstnanců a členů vedení společnosti a osobní náklady jsou následující:

(údaje v tis. Kč)

	2010		2009	
	Počet	Osobní náklady celkem	Počet	Osobní náklady celkem
Zaměstnanci	36	19 471	41	20 873
Vedení společnosti	4	5 929	4	4 845
Celkem	40	25 400	45	25 718

Počet zaměstnanců vychází z průměrného přepočteného stavu pracovníků. Pod pojmem vedení společnosti se rozumí jednatele společnosti.

V roce 2010 a 2009 neobdrželi členové statutárního orgánu – jednatele žádné půjčky a odměny nad rámec základního platu. Jednatelé společnosti měli v roce 2010 i 2009 k dispozici služební vozidla v celkové pořizovací ceně 1 058 tis. Kč, která mohli využívat také k soukromým účelům.

3.12. Ostatní provozní výnosy a náklady

3.12.1. Spotřeba materiálu a energie

(údaje v tis. Kč)

	Období do 31.12.2010	Období do 31.12.2009
Spotřeba materiálu	1 228	1 011
Spotřeba energie	416	327
Spotřebované nákupy celkem	1 644	1 338

3.12.2. Služby

	(údaje v tis. Kč)	
	Období do 31.12.2010	Období do 31.12.2009
Opravy a udržování	231	164
Cestovné	19	17
Náklady na reprezentaci	557	367
Telefon, fax, internet	1 457	1 294
Poštovné	2 696	1 973
Poradenství právní, notáři	9 193	7 999
Ekonomické daňové poradenství	1 901	480
Audit	720	708
Smlouva o spolupráci ve skupině	1 213	1 597
Financování řízení DBSS	0	206
Inzerce, reklama, marketing	336	483
Nájemné	1 556	1 543
Zprostředkování a školení zaměstnanců	24	49
Služby – hardware, software	458	294
Služby – dohoda o financování	410	2 981
Ostatní služby	3 000	1 403
Celkem	23 771	21 558

3.12.3. Ostatní provozní výnosy

	(údaje v tis. Kč)	
	Období do 31.12.2010	Období do 31.12.2009
Smluvní pokuty a úroky z prodlení	486 967	405 904
Výnosy z postoupených pohledávek	143 763	133 850
Celkem	630 730	539 754

3.12.4. Ostatní provozní náklady

	(údaje v tis. Kč)	
	Období do 31.12.2010	Období do 31.12.2009
Karty CCS	0	24
Ceny – soutěž IP	365	134
Pojištění aut	104	138
Pojištění statutárních orgánů	74	92
Odpočet DPH koef.	0	297
Provize regionální manažeri	3 239	3 198
Provize inkasní pracovníci	24 013	29 693
Odpis pohledávky	4 688	12
Ostatní pokuty a penále	0	0
Ostatní provozní náklady	33	33
Celkem	32 516	33 621

3.13. Finanční výnosy a náklady**3.13.1. Výnosové úroky**

	(údaje v tis. Kč)	
	Období do 31.12.2010	Období do 31.12.2009
Úroky z bankovních účtů běžných	1	1
Ostatní přijaté úroky od jiných dlužníků	748	1 022
Celkem	749	1 023

3.13.2. Nákladové úroky

	(údaje v tis. Kč)	
	Období do 31.12.2010	Období do 31.12.2009
Úroky z úvěru od nebankovních zahraničních subjektů	52 113	44 704
Úroky z úvěru od nebankovních tuzemských subjektů	5 543	824
Úroky z úvěru od bankovních tuzemských subjektů	520	0
Ostatní úroky	25	376
Celkem	58 201	45 904

3.13.3. Ostatní finanční náklady

	(údaje v tis. Kč)	
	Období do 31.12.2010	Období do 31.12.2009
Kursově ztráty	190	29
Garance za úvěry	1 182	0
Bankovní výlohy	639	677
Celkem	2 011	706

3.14. Transakce a vztahy se spřízněnými subjekty

Výnosy z transakcí se spřízněnými subjekty za rok 2010:

	(údaje v tis. Kč)			
Subjekt	Služby	Finanční	Ostatní	Celkem 31.12.2010
PROFI CREDIT Czech, a.s	2 138	0	0	2 138
Profidebt Slovakia,s.r.o.	129	0	0	129
Celkem	2 267	0	0	2 267

Výnosy z transakcí se spřízněnými subjekty za rok 2009:

	(údaje v tis. Kč)			
Subjekt	Služby	Finanční	Ostatní	Celkem 31.12.2009
PROFI CREDIT Czech, a.s	853	0	0	853
Profidebt Slovakia,s.r.o.	263	197	0	460
PROFI CREDIT Poland sp. Zoo.	0	16	0	16
Celkem	1 116	213	0	1 329

Náklady z transakcí se spřízněnými subjekty za rok 2010:

(údaje v tis. Kč)

Subjekt	Služby	Finanční	Ostatní	Celkem 31.12.2010
PROFI Consulting, s. r. o.	362	0	0	362
PROFI CREDIT Czech, a.s.	580	518	29	1 127
PROFI CREDIT Slovakia, s.r.o.	0	20	0	20
PROFI Finacial, s. r. o.	11	0	0	11
Profidebt Slovakia, s.r.o.	1 019	0	0	1 019
PROFIREAL GROUP S.E.	19	1 131	0	1 150
Strongwest, a.s.	0	135	0	135
Southstream, a.s.	0	135	0	135
Celkem	1 991	1 939	29	3 959

Náklady z transakcí se spřízněnými subjekty za rok 2009:

(údaje v tis. Kč)

Subjekt	Služby	Finanční	Ostatní	Celkem 31.12.2009
PROFI Consulting, s. r. o.	450	0	0	450
PROFI CREDIT Czech, a.s.	595	9	0	604
PROFI Finacial, s. r. o.	171	0	0	171
Profidebt Slovakia, s.r.o.	1 049	0	0	1049
PROFIREAL GROUP S.E.	106	0	0	106
PROFI CREDIT Bulgaria Ltd.	15	0	0	15
Strongwest, a.s.	0	120	0	120
Southstream, a.s.	0	114	0	114
Celkem	2 386	243	0	2 629

4. ZÁVAZKY NEUVEDENÉ V ROZVAZE

Vystavené záruční směnky

Zajišťující směnka vlastní - z titulu přijaté finanční výpomoci od zahraničního nebankovního subjektu ve výši 116 000 tis. Kč. Směnka je vystavena ve výši úvěrového rámce.

Zajišťující směnka vlastní - z titulu přijaté finanční výpomoci od zahraničního nebankovního subjektu ve výši 262 500 tis. Kč. Směnka je vystavena ve výši úvěrového rámce.

Zajišťující směnka vlastní - z titulu přijaté finanční výpomoci od tuzemského bankovního subjektu ve výši 14 783 tis. Kč. Směnka je vystavena ve výši úvěrového rámce.

Zajišťující směnka vlastní - z titulu přijaté finanční výpomoci od tuzemského bankovního subjektu ve výši 30 000 tis. Kč. Směnka je vystavena ve výši úvěrového rámce.

Zajišťující směnka vlastní - z titulu přijaté finanční výpomoci od tuzemského nebankovního subjektu ve výši 41 500 tis. Kč. Směnka je vystavena ve výši úvěrového rámce.

Zajišťující směnka vlastní - z titulu přijaté krátkodobé finanční výpomoci od spřízněných podniků ve výši 3 800 tis. Kč. Směnka je vystavena ve výši úvěrového rámce.

Soudní spory

K 31.12.2010 se společnost neúčastnila žádného soudního sporu, jehož rozhodnutí by mělo podstatný dopad na společnost.

5. UDÁLOSTI, KTERÉ NASTALY PO DATU ÚČETNÍ ZÁVĚRKY

Po datu účetní závěrky nedošlo k žádným událostem, které by měly významný dopad na účetní závěrku.

6. ZPRÁVA O VZTAZÍCH MEZI PROPOJENÝMI OSOBAMI

Obchodní firma: Profidebt, s.r.o.
Sídlo: Praha 1, Jindřišská 24/941, PSČ 110 00
IČ: 272 21 971
zapsaná v OR: 26.3.2005
vedeného u: Městského soudu v Praze oddíl C, vložka 105565

A. Seznam propojených osob

1. Seznam ovládajících osob v postavení vůči společnosti

Firma (název, jméno) a sídlo ovládající osoby	Důvod statutu ovládající osoby *	Výše hlasovacích práv
PROFIREAL Group SE, Amsterdam, Arlandaweg 12, PSČ 1043 EW <u>Nové sídlo od 8.2.2011:</u> Saturnusstraat 25 j, 2132 HB Hoofddorp Nizozemské království David Beran, r.č. 670926/0393, Úřad městské části Praha 1, Vodičkova 18, Praha 1, PSČ 110 00 výkon prostřednictvím PROFIREAL Group SE	A	100%

* Možnosti:

- A Většinový společník – přímá účast (při nejisté struktuře společníků stačí 40 %ní účast (§ 66a odst. 5 OZ)
- B Většinový společník – nepřímý výkon práv (uvede se prostřednictvím koho jsou práva vykonávána)
- C Jednání ve shodě s ostatními společníky, společně disponováno většinou hlasovacích práv (uvedou se všichni společníci jednající ve shodě)

2. Seznam dalších osob ovládaných ovládajícími osobami

Firma (název, jméno) a sídlo ovládající osoby	Název a sídlo ostatních ovládaných společností touto ovládající osobou
PROFIREAL Group SE, Amsterdam, Arlandaweg 12, PSČ 1043 EW <u>Nové sídlo od 8.2.2011:</u> Saturnusstraat 25 j, 2132 HB Hoofddorp Nizozemské království	PROFI CREDIT Slovakia, s.r.o. Mliekarenská 10, Bratislava 26, PSČ 824 96
	PROFI CREDIT Czech, a.s., Praha 1, Jindřišská 24/941, PSČ 110 00
	PROFI CREDIT Bulgaria EOOD 49 Bulgaria Blvd., 1404 Sofia
	PROFI CREDIT Poland Sp. z o.o., Browarna 2, 43-300 Bielsko-Biala

	PROFI CREDIT Romania IFN S.A., Bucuresti, Str. Academiei nr. 39-41
	PROFIDEBT Slovakia, s.r.o. Mliekarenská 10, Bratislava 26, PSČ 824 96
	PROFIDEBT Polska Sp. z o.o., Browarna 2, 43-300 Bielsko-Biala
	PROFIDEBT Bulgaria EOOD, 49 Bulgaria Blvd., 1404 Sofia
	PROFI SERWIS Polska Sp. z o.o., Browarna 2, 43-300 Bielsko-Biala
	PROFI Consulting, s.r.o., Pardubice, Pernštýnské nám. čp. 80, PSČ 530 02
	PROFI Financial, s.r.o., Praha 1, Jindřišská 24/941, PSČ 110 00
	PROFI Investment NL N.V., Herengracht 268, 1016BW Amsterdam
	PROFI Income, s.r.o. Pardubice, Pernštýnské nám. čp. 80, PSČ 530 02
David Beran, r.č. 670926/0393, Úřad městské části Praha 1, Vodičkova 18, Praha 1, PSČ 110 00	Southstream, a.s., Pardubice, Pernštýnské nám. č.p. 80, PSČ 530 02
	Silversouth, a.s., Pardubice, Pernštýnské nám. č.p. 80, PSČ 530 02
	Strongwest, a.s., Pardubice, Pernštýnské nám. č.p. 80, PSČ 530 02

3. Seznam ovládaných osob v postavení vůči společnosti

Společnost žádné společnosti neovládá.

B. Přehled o transakcích, pohledávkách a závazcích mezi propojenými osobami

1. Transakce typu nákup (z pohledu společnosti) za celé účetní období

Společnost	Popis transakce, smlouvy, protiplnění, opatření – jejich výhody a nevýhody	Finanční objem bez DPH
PROFIREAL Group SE	Dohoda o odměně za záruky ze dne 30.9.2010	1 131 309,60
PROFIREAL Group SE	Rámcová smlouva o poskytování poradenských služeb ze dne 6.10.2009	18 795,00

PROFIDEBT Slovakia, s.r.o.	Mandátní smlouva ze dne 1.10.2008 - provize	32 403,68
PROFIDEBT Slovakia, s.r.o.	Smlouva o spolupráci ze dne 2.5.2006	986 184,24
PROFI Consulting, s.r.o.	Smlouva o provedení služeb ze dne 1.4.2005	362 400,00
PROFI Financial, s.r.o.	Smlouva o poskytnutí poradenství ze dne 11.1.2008	10 500,00
PROFI CREDIT Czech, a.s.	Grafické práce	82 461,00
PROFI CREDIT Czech, a.s.	Nákup poštovní schránky (Praha)	433,32
PROFI CREDIT Czech, a.s.	Nákup software	101 900,00
PROFI CREDIT Czech, a.s.	Nákup výpočetní techniky	36 380,00
PROFI CREDIT Czech, a.s.	Podnájemní smlouva ze dne 1.10.2010	30 809,86
PROFI CREDIT Czech, a.s.	Podnájemní smlouva ze dne 6.6.2007 – nájemné a služby	93 612,00
PROFI CREDIT Czech, a.s.	Pojištění statutárních orgánů	30 889,40
PROFI CREDIT Czech, a.s.	Rámc.sml.o poskyt. služeb s provoz. a vývoj. MIS ze dne 1.2.2010	110 511,67
PROFI CREDIT Czech, a.s.	Rámcová smlouva o poskytování poradenských služeb ze dne 15.1.2006	197 893,62
PROFI CREDIT Czech, a.s.	Rámcová smlouva o úvěru č. 01/12/2009	467 743,07
PROFI CREDIT Czech, a.s.	Registrace domény	1 349,00
PROFI CREDIT Czech, a.s.	Smlouva o nájmu dopravního prostředku ze dne 18.6.2010	3 500,00
PROFI CREDIT Czech, a.s.	Smlouva o nájmu dopravního prostředku ze dne 26.10.2010	3 500,00
PROFI CREDIT Czech, a.s.	Smlouva o nájmu dopravního prostředku ze dne 27.1.2010	7 000,00
PROFI CREDIT Czech, a.s.	Smlouva o nájmu dopravního prostředku ze dne 6.10.2010	4 200,00
PROFI CREDIT Czech, a.s.	Smlouva o poskyt. služeb č. 1/2010 ze dne 1.10.2010	28 900,00
PROFI CREDIT Czech, a.s.	Smlouva o pronájmu nebytových prostor ze dne 1.1.2009 – nájemné a služby	17 785,96
PROFI CREDIT Czech, a.s.	Dohoda o odměně za ručení z 30.11.2010	50 355,80
PROFI CREDIT Slovakia, s.r.o.	Smlouva o úvěru ze dne 17.2.2010	19 471,56
Strongwest, a.s.	Rámcová smlouva o úvěru č. 03/12/2008	134 847,22
Southstream, a.s.	Rámcová smlouva o úvěru č. 03/12/2008	134 847,22

2. Transakce typu prodej (z pohledu společnosti) za celé účetní období

Společnost	Popis transakce, smlouvy, protiplnění, opatření – jejich výhody a nevýhody	Finanční objem bez DPH
Beran David	Přefakturační právních služeb	270 072,00
PROFIDEBT Slovakia, s.r.o.	Přefakturační opravy automobilu	1 212,51
PROFIDEBT Slovakia, s.r.o.	Přefakturační soudních poplatků	2 430,00
PROFIDEBT Slovakia, s.r.o.	Rámcová komisionářská smlouva č. 1/9/2005	128 952,71
PROFI CREDIT Czech, a.s.	Mandát. sml.o poskyt. služeb Call & Support centra z 7.4.2010	865 811,17
PROFI CREDIT Czech, a.s.	Mandátní smlouva ze dne 1.7.2006	1 272 513,99
PROFI CREDIT Czech, a.s.	Přefakturační - Velká pardubická	179 108,00

3. Seznam pohledávek evidovaných vůči propojeným osobám

Společnost	Typ pohledávky, popis	Zůstatek pohledávky netto
Beran David	Přefakturační právních služeb dle Kom.smlouvy ze dne 23.12.2005	381 249,40
PROFIDEBT Slovakia, s.r.o.	Prémie dle Rámcové komisionářské smlouvy č.1/9/2005	6 081,80
PROFI CREDIT Czech, a.s.	Prémie dle Mandátní smlouvy z 1.7.2005	112 338,55
PROFI CREDIT Czech, a.s.	Prémie dle Mandátní smlouvy o poskytování služeb Call & Support centra z 7.4.2010	282 937,24

4. Seznam závazků evidovaných vůči propojeným osobám

Společnost	Typ závazku, popis	Zůstatek závazku netto
PROFIREAL Group SE	Rámcová smlouva o poskytování poradenských služeb ze dne 6.10.2009	18 795,00
PROFIREAL Group SE	Dohoda o odměně za záruky ze dne 30.9.2010	157 632,88
PROFIDEBT Slovakia, s.r.o.	Smlouva o spolupráci ze dne 2.5.2006	85 101,25
PROFIDEBT Slovakia, s.r.o.	Mandátní smlouva ze dne 1.10.2008	2 740,00
PROFI Consulting, s.r.o.	Smlouva o provedení služeb ze dne 1.4.2005	28 560,00
Southstream, a.s.	Rámcová smlouva o úvěru č. 03/12/2008	2 079 181
Strongwest, a.s.	Rámcová smlouva o úvěru č. 03/12/2008	2 001 597
PROFI CREDIT Czech, a.s.	Dohoda o odměně za ručení z 30.11.2010	19 714
PROFI CREDIT Czech, a.s.	Rámcová smlouva o poskytování poradenských služeb ze dne 15.1.2006	16 200,00
PROFI CREDIT Czech, a.s.	Rámc. sml. o poskyt. služeb s provoz. a vývoj. MIS ze dne 1.2.2010	36 972,00
PROFI CREDIT Czech, a.s.	Smlouva o pronájmu nebytových prostor ze dne 1.1.2009 – nájemné a služby	-3 013,33
PROFI CREDIT Czech, a.s.	Podnájemní smlouva ze dne 1.10.2010	10 510,00
PROFI CREDIT Czech, a.s.	Smlouva o poskyt. služeb č. 1/2010 ze dne 1.10.2010	13 800,00
PROFI CREDIT Czech, a.s.	Podnájemní smlouva ze dne 6.6.2007 – nájemné a služby	2 485,20

C. Komentář statutárního orgánu k nevýhodným transakcím nebo k transakcím, ze kterých vznikla společnosti újma, způsob úhrady této újmy

- 1. V případech, kdy ze smluv či opatření uvedených v tabulce B.1. a B.2. vznikla ovládané osobě újma, uvést popis, peněžní vyjádření a způsob úhrady této újmy.**

Ovládané společnosti nevznikla ze smluv či opatření uvedených v tabulce B.1. a B.2. žádná újma.

2. Přehled o plněních a transakcích s vybranými osobami

Okruh osob (skupina)	Peněžité a naturální příjmy včetně tantiém od společnosti	Peněžité a naturální příjmy včetně tantiém od jiných propojených osob	Počet akcií společnosti v majetku dané skupiny osob
Členové statutárního orgánu	odměny za výkon funkce		

Komentář: Smlouvy uzavřené s výše uvedenými spřízněnými osobami byly uzavřeny za podmínek obvyklých v obchodním styku s respektováním cen obvyklých v daném místě a čase. Na základě výše uvedeného lze konstatovat, že z uzavřených smluv nevznikla žádná ze stran majtková či jiná újma, kterou by bylo nutné kompenzovat. Management společnosti definoval výše uvedené spřízněné, ovládané a ovládající osoby na základě jemu posledně známých údajů.

V Pardubicích 31.3.2011



Marian Ganaš
jednatel



Roman Kouba
jednatel

7. KONTAKTY

Název společnosti:

Profidebt, s.r.o.

Sídlo společnosti:

Jindřišská 24/941

PSČ 110 00, Praha 1

Korespondenční adresa:

Za Pasáží 1609

PSČ 530 02, Pardubice

Právní forma:

společnost s ručením omezeným

Identifikační číslo:

27221971

DIČ:

CZ27221971

Tel.: +420 467 770 310

Fax.: +420 467 770 311

e-mail: profidebt@profidebt.cz

www.profidebt.cz